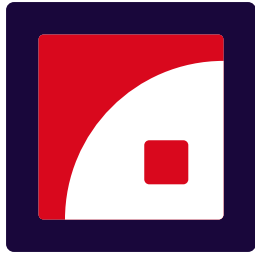


Výroční zpráva

2020.



Přehled kapitol.

1.	Úvodní slovo	4
2.	Základní informace o společnosti a identifikační údaje	5
3.	Profil společnosti	7
4.	Aktivity společnosti	9
5.	Přehled produktů a služeb společnosti	10
6.	Vrcholné orgány společnosti a její management	13
7.	Přehled vybraných ekonomických ukazatelů	16
8.	Údaje o základním kapitálu a vlastnická struktura společnosti	17
9.	Informace o majetkových účastech společnosti	20
9.1.	Obchodní firma: CEDA Slovakia, s.r.o.	20
9.2.	Obchodní firma: CE-Traffic, a.s.	20
10.	Zpráva představenstva o podnikatelské činnosti a stavu majetku společnosti	23
10.1.	Organizační struktura společnosti	23
10.2.	Základní informace o podnikatelské činnosti v roce 2020	23
10.2.1.	Činnost v roce 2020	23
10.2.2.	Výhled na následující období	24
10.3.	Informace o činnostech jednotlivých oddělení společnosti	26
10.3.1.	Informace o činnosti obchodního oddělení	26
10.3.2.	Informace o činnosti výrobního oddělení	27
10.3.3.	Informace o činnosti projektového oddělení	27
10.3.4.	Informace o činnosti provozního oddělení	27
10.4.	Marketing a PR aktivity	28
10.5.	Údaje o soudních, správních nebo rozhodčích řízeních	28
10.6.	Ochrana životního prostředí	28
10.7.	Údaje o majetku, závazcích, finanční situaci, zisku a ztrátách	29
10.8.	Údaje o emisi obligací	31
10.9.	Údaje o akcích	31
11.	Údaje o osobách zodpovědných za výroční zprávu a ověření účetní závěrky	33
12.	Zpráva nezávislého auditora	34
13.	Zpráva o vztazích mezi propojenými osobami	51
14.	Zpráva dozorčí rady	54

1. Úvodní slovo.

Vážení čtenáři,

Dovolte, abych vás přivítal u výroční zprávy společnosti CEDA Maps za rok 2020. Rok velmi zvláštní, který prověřil naši flexibilitu, organizační schopnosti, vytrvalost, disciplínu, a především schopnost improvizovat. Byl to rok, který nebyl jednoduchý. Ačkoliv nás v řadě případů zbrzdil, či nás dokonce o obchodní příležitosti připravil, vyšli jsme z něj silnější. Vyšli jsme z něj však silnější. Z pohledu finančních ukazatelů byl pro CEDA Maps rok 2020 rokem rekordním – obratem jsme přesáhli 85 milionů korun.

Na tomto místě tak musím pokorně poděkovat za to, že jsme patřili k těm šťastnějším, kterých se situace kolem pandemie fatálně nedotkla. Mysleli jsme na ty, kteří byli méně šťastní a snažili jsme se jim pomoci. Například integrovanému záchrannému systému jsme poskytli nejnovější data pro provoz operačních středisek linky 112, aby ve složité době našli rychleji tu správnou cestu.

Velkou část roku jsme pracovali z homeoffice, naučili se ještě víc spolupracovat na dálku a spustili jsme interní projekty pro modernizaci našich vnitřních informačních systémů. Nastavili jsme také přísná preventivní opatření a díky tomu se nám podařilo vyhnout přenosu nákazy koronavirem, byť jím postupně část kolegů prošla. Všichni se však nakazili mimo firemní prostory. Bojovat s komplikovanými pravidly fungování, občas absurdními a často se tak rychle měnícími, jsme se pak museli potýkat stejně, jako všichni ostatní.

Samozřejmě nám chybělo osobní setkávání, jak navzájem s kolegy, tak s našimi partnery a zákazníky. Oželeť jsme pro tentokrát museli tradiční vánoční večírek, ale i oslavy k výročí 20 let založení firmy. Zrušit jsme museli většinu marketingových akcí a hledat nové cesty, jak o sobě dát vědět. Naše zkušenost je ale taková, že osobní kontakt na všech úrovních je nenahraditelný. Pevně věřím, že doba nuceného „distancu“ už brzo skončí a virtuální setkávání se změní na osobní.

Otázkou zůstává, jaký dopad bude mít situace kolem pandemie na naše zákazníky ve střednědobém výhledu. Budeme jim přát, aby situaci zvládli, a zůstáváme připraveni jim pomoci a podpořit je. Připravit se tak musíme na změnu struktury poptávky po našich produktech a službách. Rozhodli jsme se proto pro zásadní inovaci našich výrobních technologií. Vsadili jsme na automatizaci a digitalizaci v ještě větším měřítku. Stále ale s manuální kontrolou a dohledem pro dosažení nejvyšší kvality a spokojenosti našich zákazníků.

Inovace vůbec patří k naší DNA. Témata výzkumných projektů, na kterých se podílíme, jsou úžasná – umělá inteligence, autonomní vozidla, real-time mapy, podpora udržitelné mobility, mobilita jako služba a další a další. Baví nás být u probíhající změny a podílet se na formování mobility budoucnosti.

Na závěr mi dovolte poděkovat všem, kteří i přes složité podmínky, pomohli k dosažení skvělých výsledků. Dovolují si požádat o přízeň i v dalším, neméně komplikovaném období. Věřím, že společně to i tentokrát zvládneme!

Díky všem!



Mgr. Radovan Prokeš
za představenstvo společnosti

2. Základní informace o společnosti a identifikační údaje.

Obchodní firma: CEDA Maps a.s.

Sídlo: Jihlavská 1558/21, 140 00 Praha 4

Registrace: Městský soud v Praze, oddíl B, vložka 7038

IČ: 26429632

Datum vzniku: 24. 1. 2001

Právní forma: akciová společnost

Právní řád: České republiky

Kontaktní informace

Tel: +420 226 201 100

Email: ceda@ceda.cz

<http://www.ceda.cz>

Pobočka – provozovna Brno: Gromešova 769/4, 621 00 Brno

Historie společnosti

Společnost CEDA Maps a.s. (dále v textu jen CEDA) byla založena pod názvem Central European Data Agency, a.s. v prosinci 2000 dvěma zakladateli, kterými byli P.F. art, spol. s r.o. a Kartografie PRAHA, a.s., za účelem pokrytí obchodních aktivit těchto společností na trhu s digitálními mapami a prostorovými databázemi.

V červnu 2001 podepsala CEDA a belgická společnost Tele Atlas (nyní TomTom) partnerskou smlouvu týkající se projektu tvorby přesné navigační silniční databáze České republiky. Tento kontrakt byl součástí zakázky realizované pro Škoda Auto Mladá Boleslav a v roce 2004 byl rozšířen i na území Slovenské republiky.

Od začátku roku 2006 vlastní společnost CEDA dceřinou společností CEDA Slovakia, s. r. o., jejíž sídlo je v Bratislavě (100% majetková účast).

Od dubna 2008 vlastní CEDA obchodní podíl ve společnosti CE-Traffic, a.s. K 31. 12. 2020 drží 284 kusů akcií (ve

jmenovité hodnotě 10 000 Kč za akcii) z celkového počtu 1 137 kusů vydaných akcií, což činí 25 % akcií. Tato společnost vytváří vysoce inovativní produkty a služby v oblasti monitoringu dopravy, mobilních služeb a poskytuje konzultační služby.

V roce 2013 CEDA spustila provoz mapové služby CEDA Web Services a od roku 2014 se stala partnerem společnosti Google pro prodej mapových řešení a služeb v regionu EMEA.

V roce 2015 se společnost stala dodavatelem profesionálních mapových podkladů pro Národní informační systém Integrovaného záchranného systému ČR, který tato pravidelně aktualizovaná data používá dosud.

Rok 2016 byl pro společnost CEDA významný tím, že otevřela v Brně Výzkumné centrum prostorových digitálních dat a spustila platformu podpory mobility hendikepovaných ROUTE4ALL.

Iniciativa Chytrá místa, která tvoří katalog produktů pro Smart Cities založený na inteligentních geoprostorových službách, byla spuštěna v roce 2017.

V roce 2018, poprvé od založení společnosti, došlo ke změně na pozici generálního ředitele. V tomto roce se CEDA také poprvé zapojila do mezinárodního projektu, kde s partnery z Itálie a Řecka hledá způsoby, jak zmírnit dopady dopravy na životní prostředí.

Rok 2019 je spojen s postupným zaváděním nové strategie společnosti, která se promítla do změny jména, omlazení loga a korporátní identity, nebo v přesunu sídla do nové

ekologické budovy. Na poli výzkumu a inovací došlo k vývoji nových produktů a služeb z oblasti mobility. Velkým úspěchem tohoto roku je dodávka dat pro nový mýtný systém.

V roce 2020 byla společnost nucena čelit bezprecedentním změnám díky pandemii COVID-19. Systémový přechod práce na dálku, nové informační technologie a důsledná prevence nám pomohly situaci zvládnout. Mezi úspěchy patřila např. dodávka dat pro projekt Sčítání lidu a instalace SW modulu do Národního dopravního informačního centra ŘSD řešícího dynamickou lokalizaci dopravních událostí.

Současnost

Společnost se dlouhá léta profiluje jako uznávaná, nezávislá, ryze česká datová agentura. Orientuje se při tom na tvorbu mapových podkladů a prostorových databází, které poskytuje ve formě dat nebo cloudových služeb sdružených pod názvem CWS (CEDA Web Services).

Významnou aktivitou je rovněž licencování a poradenství v této oblasti, stejně jako poradenské služby při zavádění dopravně orientovaných informačních systémů,

geoinformatiky a zpracování dat. Dalšími rozvíjenými oblastmi jsou pak online dopravní data (např. o parkování nebo aktuálním stavu hustoty dopravy), podpora mobility, navigace a lokalizace. S tím souvisí rozsáhlé aktivity v projektech vědy a výzkumu.

CEDA jako Google Cloud Partner nabízí mapové služby Google Maps Platform, dále distribuuje navigační aplikace firmy Sygic a data a mapová řešení společnosti TomTom.

Předmět podnikání k 31. 12. 2020

- koupě zboží za účelem jeho dalšího prodeje a prodej
- zprostředkovatelská činnost v oblasti obchodu a služeb
- automatizované zpracování dat
- poskytování software
- poskytování informací prostřednictvím internetu
- činnost podnikatelských, finančních, organizačních a ekonomických poradců
- výzkum a vývoj v oblasti přírodních a technických věd nebo společenských věd
- činnost technických poradců v oblasti informačních systémů
- výkon zeměměřičských činností
- fotografické služby
- velkoobchod a maloobchod

Veškeré ze zákona požadované dokumenty jsou uveřejněny ve Sbírce listin.

3. Profil společnosti.

Společnost CEDA Maps a. s. byla založena za účelem tvorby a distribuce digitálních map a prostorových databází. Od svého vzniku se společnost opírá o dlouholeté zkušenosti svých pracovníků v oblasti jak kartografické tvorby, tak geografických informačních systémů (GIS) a tvorby digitálních dat a prostorových databází. Společnost si postupně vybudovala know-how vedoucí k tvorbě profesionálních navigačních databází, které co do podrobnosti, přesnosti, komplexnosti a konzistentnosti představují jedinečné řešení. Produkty CEDA díky tomu využívají profesionální aplikace – např. integrovaný záchranný systém, globální společnosti (TomTom, Google, Garmin a další) i státní správa a jí podřízené organizace (mj. Ministerstvo dopravy ČR, Ministerstvo vnitra ČR, Ředitelství silnic a dálnic ČR). Široká nabídka dat je doplněna o nabídku celosvětové databáze dat TomTom.

Sféry zájmu společnosti

- GIS (geografické informační systémy)
- zpracování digitálních mapových podkladů a prostorových databází
- navigace, on-line informace
- poskytování mapových podkladů a prostorových databází prostřednictvím cloudových služeb a internetu
- indoor lokalizace, navigace a mapování
- dopravní telematika, systémy pro podporu aplikací IoT, Smart City
- inovace, věda a výzkum
- podpora mobility osob a zboží

Společnost v posledních letech uvedla a postupně dále rozšiřuje nabídku cloudových služeb pro snadnou implementaci digitálních map a geodatabází do aplikací. Portfolio produktů zahrnuje CEDA Web Services, online služby s informacemi o parkování, aktuální dopravní situaci. Díky certifikaci Google Cloud Partner se společnost stala distributorem Google Maps Platform pro oblast EMEA.

CEDA také tvoří a podporuje projekt pro zlepšení mobility chodců se zvláštním ohledem na potřeby osob se sníženou schopností orientace nebo pohybu – ROUTE4ALL.

Mimo hlavní nabídku spojenou s distribucí dat a služeb, a to jak vlastních, tak od třetích stran, se firma zaměřuje i na inovace, vědu a výzkum, poskytování konzultačních služeb v oblasti zavádění dopravně orientovaných informačních systémů, dopravně-telematických systémů a na řešení speciálních projektů.

Aplikační oblasti

- navigace, podpora mobility
- logistika
- státní správa a samospráva, krizové řízení
- digitální mapy a služby pro firemní využití
- digitální mapy, virtuální prohlídky a služby pro spotřebitelský trh
- mobilní, webové a backendové aplikace
- speciální projekty
- veřejné budovy
- organizace dopravy

Reference – nejvýznamnější klienti.

Logistika

- DHL Express
- GLOBAL ASSISTANCE
- Princip

Státní správa a samospráva, krizové řízení

- Český telekomunikační úřad
- Generální ředitelství Hasičského záchranného sboru ČR
- Krajské úřady
- Magistrát hl. m. Prahy
- Ministerstvo dopravy ČR
- Ministerstvo průmyslu a obchodu ČR
- Ministerstvo vnitra ČR
- Policie České republiky
- Ředitelství silnic a dálnic ČR
- Státní plavební správa
- Technická správa komunikací hl. města Prahy
- Zdravotnická záchranná služba

Mapy pro firmy

- Allianz
- CCS
- Česká asociace pojišťoven
- Česká pojišťovna
- Česká pošta
- Česká pošta, odštěpný závod ICT (NAKIT)
- ČEZ Distribuce
- ČEZ ICT Services
- České Radiokomunikace
- Eltodo
- Kooperativa pojišťovna
- VARS Brno

Mapy pro spotřebitele, navigace

- Garmin
- Klub českých turistů
- NavNGo
- Sygic
- TomTom

Webové aplikace

- České Radiokomunikace
- Dopravní podnik hl. m. Prahy

Internetové mapové servery

- Google

Vybraní partneři

- ESRI
- Google
- TomTom

Členství

- Sdružení pro dopravní telematiku
- TISA
- Česká parkovací asociace
- Open AutoDrive Forum



4. Aktivity společnosti.

Společnost CEDA je aktivním partnerem řady mezinárodních společností. CEDA se rovněž spolupodílí na činnosti některých profesních sdružení, v rámci nichž pracuje na rozvoji a zkvalitnění služeb v odvětví své podnikatelské činnosti.

Významní partneři a profesní sdružení, jejímž členem je CEDA

- Hlavní partner společnosti CEDA je společnost TomTom – mezinárodní společnost působící na globálním navigačním trhu, se kterou má společnost CEDA uzavřenu smlouvu o datové spolupráci pro území České a Slovenské republiky. CEDA je také prodejce dat a mapových řešení firmy TomTom v České a Slovenské republice.
- CEDA je certifikovaným partnerem společnosti Google v těchto oblastech.
 - Google Cloud Partner – nabízí licencování a poradenství ke službám založeným na mapových řešeních. Google Maps Platform/Google Maps Premium Plan.
 - Google StreetView Trusted – realizace virtuálních prohlídek pro Google StreetView.
 - Google Maps Indoor – mapování vnitřních prostor vybraných budov pro Google Maps.
- Americká společnost ESRI – CEDA má statut International Business Partner, Data Publisher.
- Česká asociace pro geoinformace (CAGI).
- Sdružení pro dopravní telematiku (SDT).
- Open AutoDrive Forum.
- Česká parkovací asociace (ČPA).
- Mezi nejvýznamnější tuzemské obchodní partnery a distributory dat CEDA patří tyto subjekty: ČÚZK, Chaps, CSmap, Intermap Technologies a VARS BRNO.

5. Přehled produktů a služeb společnosti.

Mapové produkty Česko – vektorové (geo)databáze

Název produktu	Zkratka
StreetNet CZE	STN CZE
StreetNet ^{CZE} LITE	STN ^{CZE} LITE
Zájmové body CZE	POI CZE
Nadstavby	
StreetNet ^{CZE} NAV	STN ^{CZE} NAV
StreetNet ^{CZE} ARA	STN ^{CZE} ARA
StreetNet ^{CZE} POI link	STN ^{CZE} POI
StreetNet ^{CZE} ADR link	STN ^{CZE} ADR
StreetNet ^{CZE} TOURIST	STN ^{CZE} TOURIST
StreetNet ^{CZE} CITY	STN ^{CZE} CITY
StreetNet ^{CZE} BUILDING	STN ^{CZE} BUILDING
StreetNet ^{CZE} TMC link	STN ^{CZE} TMC
StreetNet ^{CZE} ULS link	STN ^{CZE} ULS
StreetNet ^{CZE} Crossborder	STN ^{CZE} XB

Mapové produkty Česko – rastrová forma

Název produktu	Zkratka
Mapové dlaždice rastrové	RMD CZE
Mapové dlaždice vektorové	VMD CZE
ČR 1 : 5 000 000	ČR 5 mil.
ČR 1 : 2 500 000	ČR 2,5 mil.
ČR 1 : 1 000 000	ČR 1 mil.
ČR 1 : 500 000	ČR 500
ČR 1 : 250 000	ČR 250
ČR 1 : 100 000	ČR 100
ČR 1 : 50 000	ČR 50
ČR 1 : 25 000	ČR 25
ČR 1 : 10 000	ČR 10
Plány měst*	–

Mapové produkty Slovensko – vektorové (geo)databáze

Název produktu	Zkratka
StreetNet SVK	STN SVK
StreetNet ^{SVK} LITE	STN ^{SVK} LITE
Zájemové body SVK	POI SVK
Nadstavby	
StreetNet ^{SVK} NAV	STN ^{SVK} NAV
StreetNet ^{SVK} POI link	STN ^{SVK} POI
StreetNet ^{SVK} ADR link	STN ^{SVK} ADR
StreetNet ^{SVK} TOURIST	STN ^{SVK} TOURIST
StreetNet ^{SVK} TMC link	STN ^{SVK} TMC

Mapové produkty Slovensko – rastrová forma (zakázková výroba)

Název produktu	Zkratka
Mapové dlaždice rastrové	RMD SVK
Mapové dlaždice vektorové	VMD SVK
SR 1 : 5 000 000	SR 5 mil.
SR 1 : 2 500 000	SR 2,5 mil.
SR 1 : 1 000 000	SR 1 mil.
SR 1 : 500 000	SR 500
SR 1 : 250 000	SR 250
SR 1 : 100 000	SR 100
SR 1 : 50 000	SR 50
SR 1 : 25 000	SR 25
SR 1 : 10 000	SR 10

Pozn.:

* Z tohoto produktu zahrnující území celé ČR jsou zpracovány mapové výřezy – např. kraje, okresy, mapové podklady měst.



Ostatní produkty

- CEDA Web Services – mapy CEDA, hledání tras, adres a další funkce ve formě cloud služeb.
- CEDA Online Dopravní data – parkování, aktuální zpoždění,...
- CEDA Revgeo.
- Indoor lokalizace pro tunely a podzemní parkoviště.
- Mikronavigační aplikace pro veřejné budovy (dopravní terminály, nemocnice, úřady aj.).
- Route4All – platforma pro hledání tras pěších vč. nevidomých a vozíčkářů.
- MultiNet® – navigační databáze firmy TomTom.
- Google Maps Platform – nejpoužívanější mapová služba na světě.
- Lokalizační tabulky ČR, SR.
- Sygic GPS Navigation® – navigační aplikace do mobilních telefonů, tabletů a počítačů.

Z přehledu vyplývá, že strategickým produktem společnosti CEDA je bezešvě propojená síť všech komunikací České a Slovenské republiky StreetNet CZE, resp. StreetNet SVK, která je doplněna o řadu souvisejících atributů a vrstev. Z této datové sady jsou odvozovány další produkty a služby. Tato data tvoří základ navigační databáze, která je nejkomplexnějším produktem v celém portfoliu. V současné době CEDA produkuje data, která umožňují jak personální navigaci (pěší, turistickou, cykloturistickou), tak navigaci vozidel všech kategorií (osobní, nákladní s možností parametrizace atd.). Další data zahrnují geodatabáze zájmových bodů a postupně se zvětšující skupina online dat.

Společnost rovněž pracuje na dalším rozšíření dat pro podporu mobilních služeb a to na geodatabázi PedestriNet (detailní mapování pěších tras včetně bariér a orientačních prvků) a IndoorNet (mapy vnitřních prostor veřejných budov včetně vícepodlažních). Všechna tato data jsou propojitelná do jedné multimodální sítě.

Z výše zmíněných vektorových datových sad připravujeme digitální vrstevnaté podkladové mapy v předdefinovaných měřítkách. Tyto produkty mají široké využití v mapových serverech a aplikacích. Nabízíme je v rastrové a vektorové podobě pro Česko, Slovensko a další území (např. Řecko).

6. Vrcholové orgány společnosti a její management.

Představenstvo

PŘEDSEDA PŘEDSTAVENSTVA

Mgr. Radovan Prokeš

ČLENOVÉ PŘEDSTAVENSTVA

RNDr. Jan Vodňanský

Romana Krásová

Ing. Vladimír Hrabal

Dozorčí rada

PŘEDSEDA DOZORČÍ RADY

RNDr. Ivan Dvořák, CSc.

ČLENOVÉ DOZORČÍ RADY

Ing. Jiří Lužný

Pavel Kobza

Ing. Jiří Jindra (do 31. 12. 2020)

Plnění poskytnuté statutárním orgánům nebo jejich členům a členům dozorčích orgánů emitenta v roce 2020 (v tis. Kč):

Peněžité příjmy	Z toho tantiémy	Naturální příjmy
456	0	0

Mgr. Radovan Prokeš

PŘEDSEDA PŘEDSTAVENSTVA, GENERÁLNÍ ŘEDITEL

V pracovním poměru od června 2018.

43 let, vystudoval na Univerzitě Karlově, Matematicko-fyzikální fakultě, obor Informatika se specializací na Softwarové inženýrství a počítačové sítě. Založil či spoluzaložil a byl podílníkem postupně ve společnostech EFEX s. r. o. (poradenství v ICT), Better Ways s. r. o. (navigační a telematický software a poradenství), Telematix Software a. s. (navigační systémy Dynavix), Telematix

Services a. s. (poradenství v dopravní telematice), Dynavix a. s. (navigační systém Dynavix). Ve většině společností pracoval na nejvyšších manažerských pozicích, řídil produktové (marketové) směřování, vztahy se strategickými klienty, smluvní agendu a řadu další technických i obchodních činností. Ve všech společnostech byl statutárním zástupcem nebo členem statutárních orgánů.

Působil rovněž jako předseda dozorčí rady a CIO společnosti DEG Czech Republic, s. r. o., která se věnovala výstavbě obnovitelných zdrojů energie. Od roku 2007 do roku 2012 externě spolupracoval se společností ySystem, s. r. o. (dříve YMS Czech Republic a GCWare s. r. o.) – pracoval na pozici projektového a produktového manažera a později vykonával funkci ředitele pro Marketing, Business Development a Produktový development. Ve společnostech Telematix, Dynavix a ySystem se zabýval mj. agendou spojenou se získáváním mapových podkladů a jejich zpracováváním pro potřeby navigačních, fleet managementových, personal

trackingových a dalších telematických a lokačních aplikací. Se společností CEDA byl v kontaktu od roku 2003 jako zákazník i jako partner při řešení společných projektů.

V současné době je členem prezidia Sdružení pro dopravní telematiku, z.s.

Ve společnosti CEDA jeho kompetence zahrnují vedení společnosti, rozvoj vztahů se strategickými partnery, řízení obchodního oddělení a koordinaci orgánů vedení společnosti. Dále se soustředí na aktivity směřující k zajištění dlouhodobého růstového potenciálu společnosti.

RNDr. Jan Vodňanský

ČLEN PŘEDSTAVENSTVA, TECHNICKÝ ŘEDITEL

V pracovním poměru od ledna 2001.

56 let, vystudoval Univerzitu Karlovu v Praze, Přírodovědeckou fakultu, kde v roce 1987 absolvoval obor Ekonomická a regionální geografie. V roce 1989 získal titul RNDr. Jeho 30leté pracovní zkušenosti zahrnují práce na pozici GIS specialisty v Institutu regionálního a územního plánování – TERPLAN po dobu 4 let, 7 let byl zaměstnán v ARCDATA PRAHA (výhradní distributor SW americké firmy ESRI pro ČR) jako manažer GIS dat. Od roku 2001 doposud je výrobním ředitelem ve společnosti CEDA a zároveň dlouholetým členem představenstva společnosti. Jan Vodňanský má bohaté zkušenosti v oblasti zpracování GIS dat, v oblasti datového modelování, tvorby prostorových analýz, plánování nad GIS daty a v řízení projektů. Podílel

se například na těchto zakázkách: navigační databáze České a Slovenské republiky (tento projekt probíhá dodnes v kooperaci s nadnárodní společností TomTom). Projekt integrovaného navigačního systému pro Dubaj (v letech 2003 až 2004), který byl zaměřen na tvorbu a přeměnu GIS dat do navigačního Siemens VDO formátu. Projekt navigační databáze Nového Zélandu – metodická podpora, konverze a testování dat (v letech 2004 až 2005). Mezi projekty, které realizoval, patří: navigační databáze StreetNet CZE, resp. SVK (od roku 2001 dodnes) a Global Network – ve spolupráci s Ředitelstvím silnic a dálnic České republiky (od roku 2007 dodnes) .

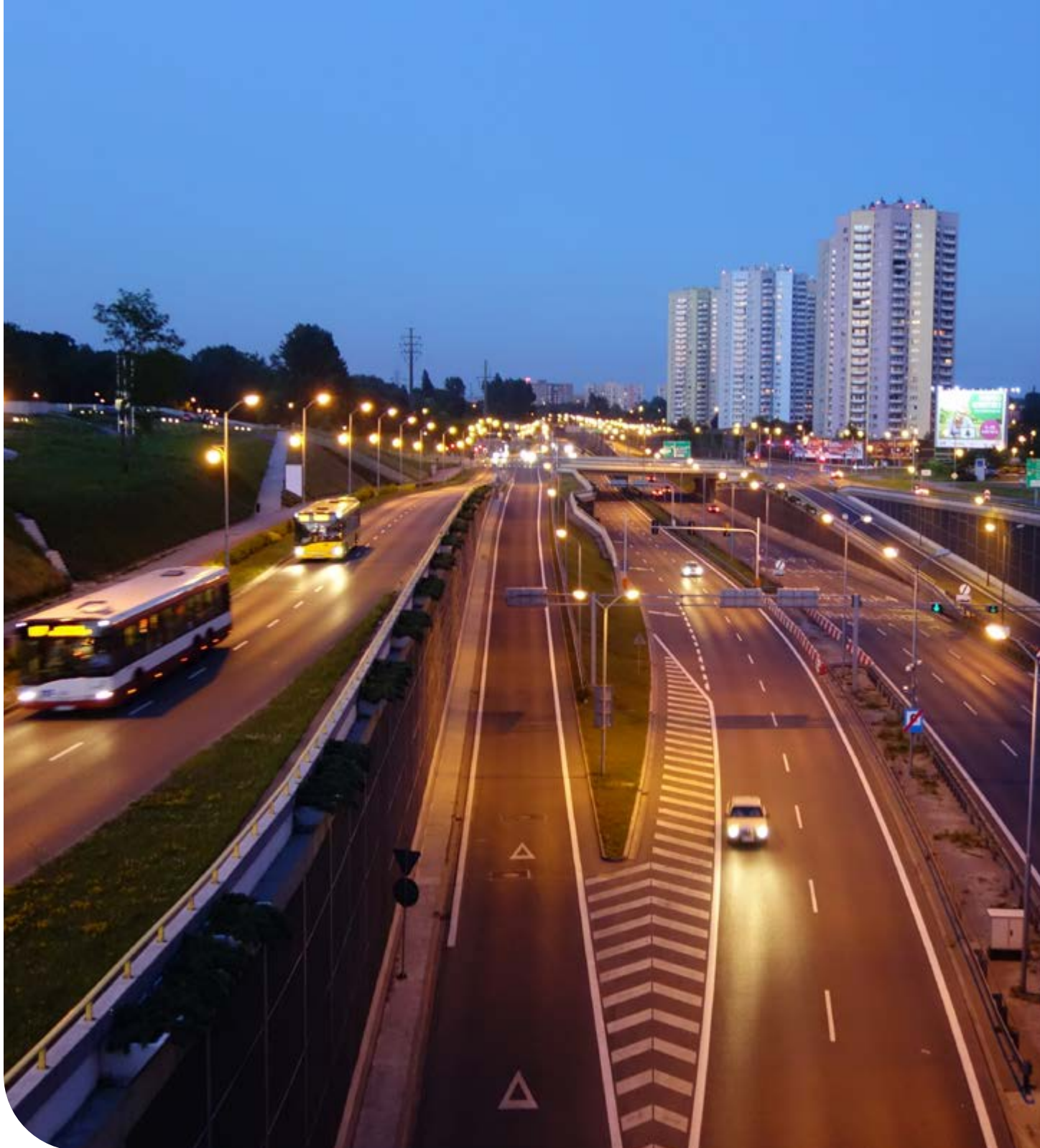
Mgr. Hana Vlčková

VEDOUCÍ PROJEKTOVÉHO ODDĚLENÍ

V pracovním poměru od dubna 2015.

33 let, vystudovala Univerzitu Karlovu v Praze, Přírodovědeckou fakultu, kde v roce 2010 zvládla obor Geografie a kartografie a následně v roce 2013 úspěšně ukončila magisterský program Sociální geografie

a regionální rozvoj. Kromě řady zahraničních stáží a kurzů absolvovala certifikaci na pozici projektové manažerky. Svě vzdělání doplnila kurzem optimalizace řízení a plánování cash-flow. Mezi její více než 6leté pracovní zkušenosti



se řadí práce pro firmu Naviga4 a zájmové sdružení Interoperabilita železniční infrastruktury, kde se podílela na evaluačních a monitorovacích činnostech a posléze pracovala v dotačním a projektovém managementu. Cenné zkušenosti získala i jako manažerka propagace. V současnosti je vedoucí projektového oddělení s kompetencí řídit podřízené pracovníky a podílet se

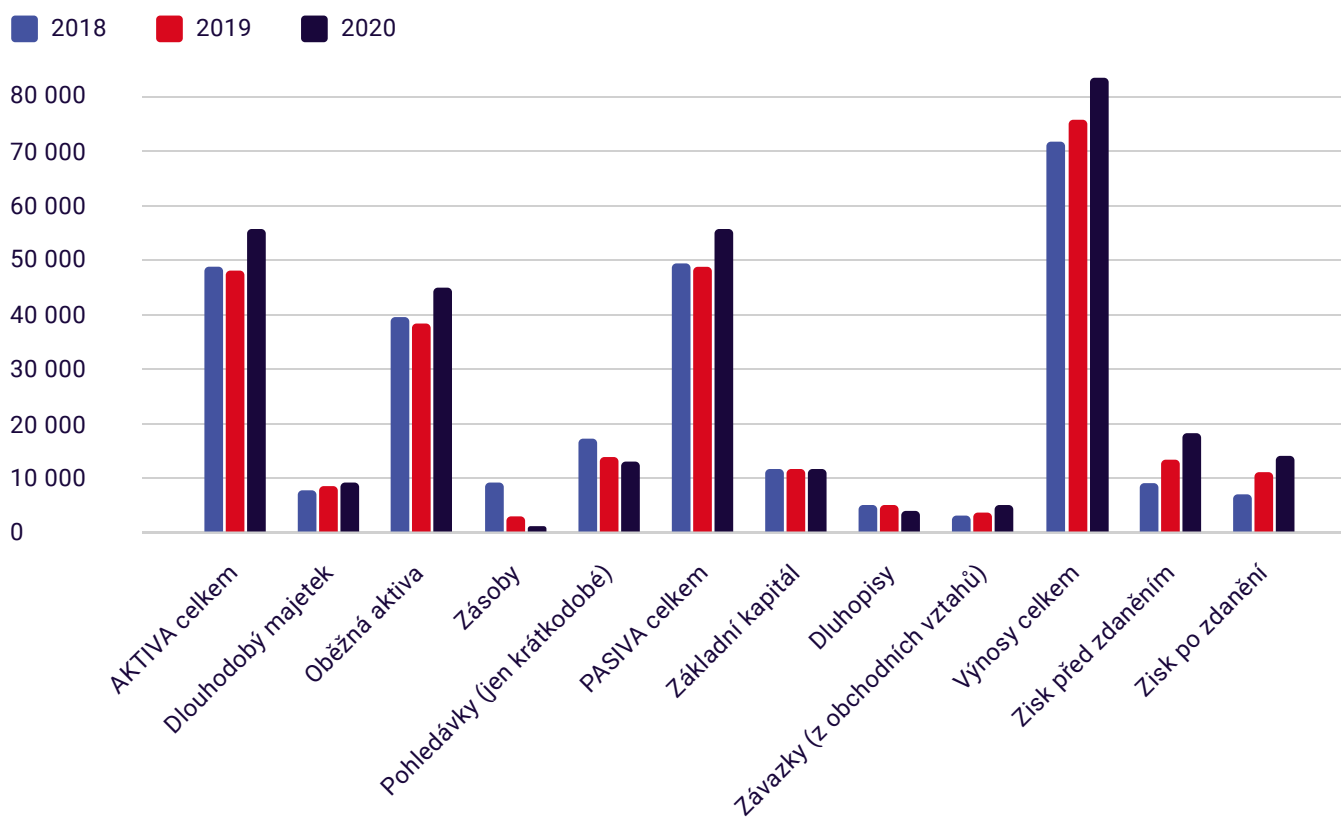
nejen na vytváření strategie rozvoje společnosti, ale i hledání dotačních titulů a možností zapojení firmy do mezinárodních vědecko-výzkumných projektů. Její přínos spočívá i v zapojení do řešení konkrétních projektů, které oddělení realizuje (např. Systém pro zavádění konceptu Mobilita jako služba do praxe).

7. Přehled vybraných ekonomických ukazatelů.

Základní ekonomické ukazatele roku 2018–2020

v tis. korun

Základní ukazatele	2018	2019	2020
AKTIVA celkem	49 145	48 915	56 520
Dlouhodobý majetek	8 159	8 645	9 226
Oběžná aktiva	39 829	39 051	46 269
Zásoby	9 945	2 971	733
Pohledávky (jen krátkodobé)	17 382	15 614	15 062
PASIVA celkem	49 145	48 915	56 520
Základní kapitál	11 000	11 000	11 000
Dluhopisy	4 800	4 800	4 300
Závazky (z obchodních vztahů)	1 906	2 230	3 953
Výnosy celkem	71 139	76 242	85 036
Zisk před zdaněním	9 515	13 821	28 446
Zisk po zdanění	6 523	10 688	23 875



8. Údaje o základním kapitálu a vlastnická struktura společnosti.

Výše základního kapitálu

Výše základního kapitálu činí k 31. 12. 2020 11 000 000 Kč a je zcela splacena. Základní kapitál společnosti je rozdělen na 220 ks kmenových akcií na jméno, v zaknihované podobě, o jmenovité hodnotě 50 000 Kč (padesát tisíc korun českých). Akcie nejsou kótované.

Společnost nevydala žádné cenné papíry, které opravňují k uplatnění práva na výměnu za jiné účastnické cenné papíry nebo na přednostní úpis jiných účastnických cenných papírů.

VLASTNICKÁ STRUKTURA SPOLEČNOSTI (AKCIONÁŘI) K 31. 12. 2020:

Právnícká osoba: P.F. art, spol. s r.o.

- Sídlo: Gromešova 769/4, Brno, PSČ 621 00
- IČ: 46905375
- Výše podílu, který opravňuje k hlasování na valné hromadě společnosti: 55 %.

Fyzická osoba: RNDr. Ivan Dvořák, CSc.

- Výše podílu, který opravňuje k hlasování na valné hromadě společnosti: 13,18 %.

Fyzická osoba: Ing. Vladimír Hrabal

- Výše podílu, který opravňuje k hlasování na valné hromadě společnosti: 6,82 %.

Fyzická osoba: Ing. Jiří Lužný

- Výše podílu, který opravňuje k hlasování na valné hromadě společnosti: 6,36 %.

Fyzická osoba: Miroslav Kopunec

- Výše podílu, který opravňuje k hlasování na valné hromadě společnosti: 5,45 %.

Fyzická osoba: Mgr. Radovan Prokeš

- Výše podílu, který opravňuje k hlasování na valné hromadě společnosti: 5 %.

Fyzická osoba: Pavel Kobza

- Výše podílu, který opravňuje k hlasování na valné hromadě společnosti: 5 %.

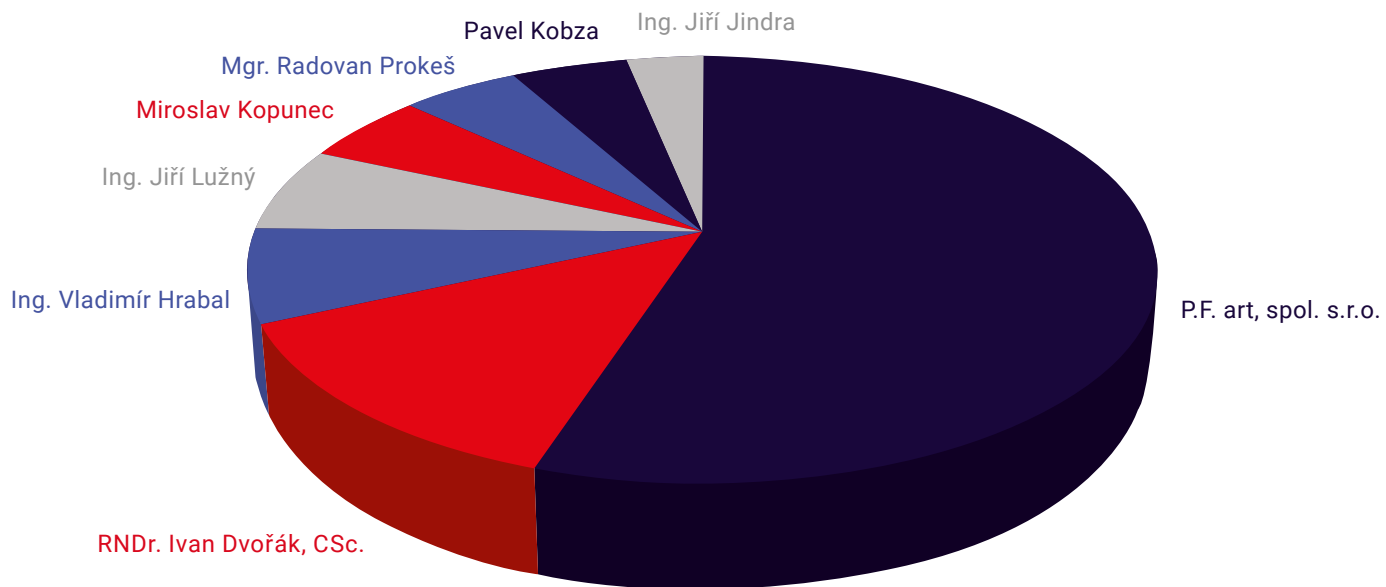
Fyzická osoba: Ing. Jiří Jindra

- Výše podílu, který opravňuje k hlasování na valné hromadě společnosti: 3,18 %.

Graf rozložení hlasů opravňujících k hlasování na valné hromadě:

Vlastnická struktura společnosti

Akcionáři	%
P.F. art, spol. s.r.o.	55,00
RNDr. Ivan Dvořák, CSc.	13,18
Ing. Vladimír Hrabal	6,82
Ing. Jiří Lužný	6,36
Miroslav Kopunec	5,45
Radovan Prokeš	5,00
Pavel Kobza	5,00
Ing. Jiří Jindra	3,18



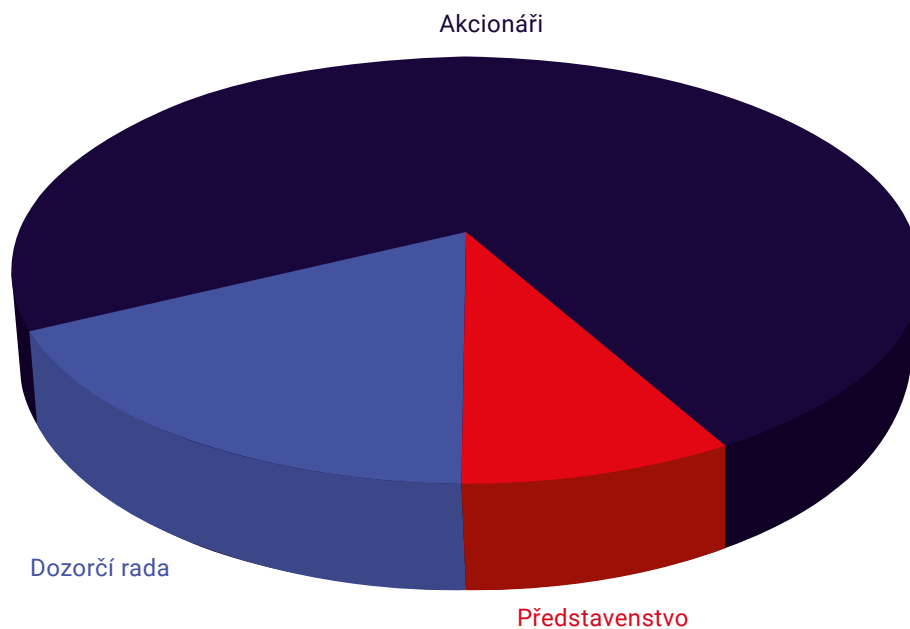
Počet akcií společnosti, které jsou drženy členy statutárního orgánu, členy dozorčí rady a vedoucími zaměstnanci emitenta souhrnně za orgán:

Představenstvo 26 ks akcií
Dozorčí rada 61 ks akcií
Vedoucí zaměstnanci 0 ks akcií

Členům představenstva ani dozorčí rady neposkytla společnost žádné úvěry nebo půjčky, nepřevzala žádné záruky ani jištění za úvěry.

Vlastnická struktura společnosti

Akcie společnosti	Počet
Představenstvo	26
Dozorčí rada	61
Akcionáři	133
Vedoucí zaměstnanci	0



9. Informace o majetkových účastech společnosti.

Společnost CEDA Maps a.s., s ohledem na podporu svých obchodních zájmů a posílení postavení na trhu, podnikla investiční kroky, jejichž výsledkem je majetkový podíl ve společnostech, které ovládá. Tyto společnosti mají obdobné podnikatelské zaměření.

Společnosti s majetkovou účastí CEDA:

9.1. Obchodní firma: CEDA Slovakia, s.r.o.

Sídlo: Technická 2, 821 04 Bratislava

Registrace: v OR u Okresného soudu Bratislava I, oddiel Sro, vložka 23896/B

IČ: 35 810 165

Právní forma: společnost s ručením omezeným

Právní řád: Slovenské republiky

CEDA Slovakia, s.r.o., je 100% dceřinou společností na Slovensku.

Tato společnost byla koupena v roce 2006. Obchodním zaměřením je poskytování služeb na trhu s digitálními mapami a prostorovými databázemi. Jednateli jsou Ing. Kristián Lengyel a RNDr. Jan Vodňanský.

9.2. Obchodní firma: CE-Traffic, a.s.

Sídlo: Prvního pluku 621/8a, 186 00 Praha 8

Registrace: v OR u MěS v Praze, sp. zn. B14676

IČ: 28082656

Právní forma: akciová společnost

Právní řád: České republiky

CEDA Maps a.s. vlastní k 31. 12. 2020 284 kusů akcií ve jmenovité hodnotě 10 000 Kč za akcii z celkového počtu 1 137 kusů vydaných akcií v dceřiné společnosti CE-Traffic, a. s. (dříve Traffic Intelligence CE), což činí 25 % z celkového počtu akcií. Tato společnost byla založena v polovině roku 2008 ve spolupráci s Ing. Jiřím Novobilským, který je rovněž akcionářem společnosti.

Společnost CE-Traffic, a. s. si klade za cíl získání dominantního postavení na trhu ve střední Evropě. Hlavním předmětem podnikatelských aktivit této společnosti je vytváření vysoce inovativních produktů a služeb v oblasti monitoringu dopravy. Rovněž poskytuje mobilní i konzultační služby a zapojuje se do řešení výzkumných projektů.

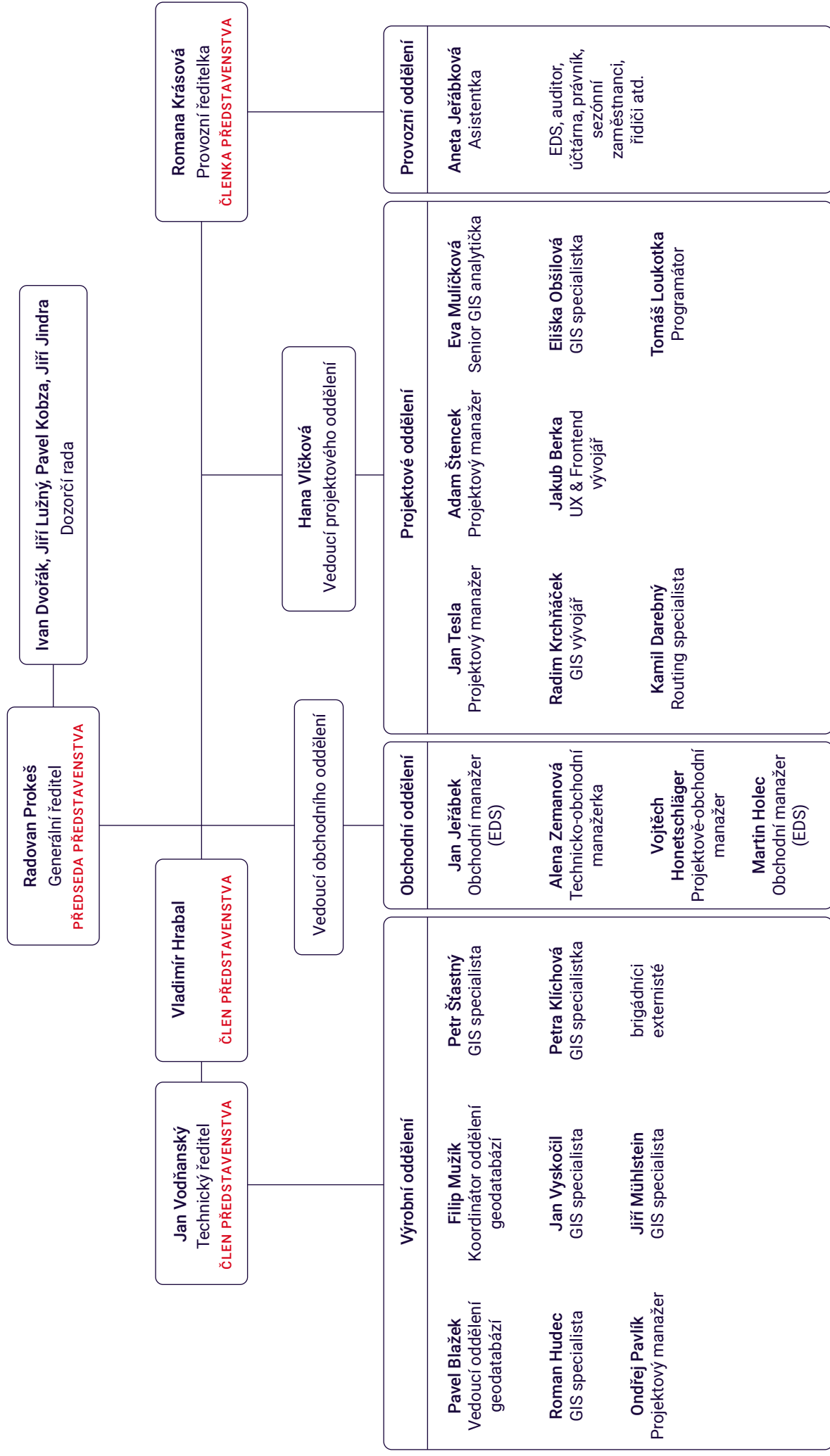


Zbývajícími akcionáři jsou:

- slovenská společnost Sygic – prestižní světový výrobce navigačních aplikací,
- polská společnost Keratronic – dodavatel FCD dat pro Polsko,
- izraelská společnost Decell – dodavatel technologie pro zpracování FCD nebo CFCD dat,
- a fyzické osoby: RNDr. Ivan Dvořák, Ing. Helena Čadská, Ing. Jiří Jindra (investoři), Ing. Jiří Novobilský (předseda představenstva).

V roce 2020 došlo k rozhodnutí akcionářů o snížení základního jmění společnosti, které bude realizováno v roce 2021.

Stav rozdělení zaměstnanců v jednotlivých střediscích k 31. 12. 2020.



10. Zpráva představenstva o podnikatelské činnosti a stavu majetku společnosti.

10.1. Organizační struktura společnosti.

Společnost CEDA je vnitropodnikově členěna na samostatná střediska, která jsou zastřešena řediteli jednotlivých oddělení. Ředitelé oddělení mají uděleny pravomoci k řízení středisek jim svěřených, a přímo úměrnou odpovědnost na jejich výkonu. Jedná se především o střediska „výroba“, „projekty“ a „obchod“. Pro zlepšení své činnosti mohou využívat takzvané technicko-administrativní podpory střediska „provoz“, to zastřešuje běžnou provozní agendu, právní a účetní servis.

Rekapitulace k 31. 12. 2020:

- V obchodním a projektovém oddělení pracovalo: 11 zaměstnanců a externistů.
- Ve výrobním oddělení pracovalo: 13 zaměstnanců a externistů.
- V provozním oddělení pracovali: 2 zaměstnanci.
- Počet kmenových zaměstnanců byl ovlivněn faktem, že jsme spolupracovali i s osobami samostatně výdělečně činnými (OSVČ).

10.2. Základní informace o podnikatelské činnosti v roce 2020.

10.2.1. Činnost v roce 2020

Obchodní oddělení mělo situaci v roce 2020 zásadním způsobem ztíženou. Zákaz cestování, omezení sociálních kontaktů a další opatření limitovaly naše možnosti komunikovat, prezentovat a dotahovat rozběhnuté obchodní případy. Klíčem a strategií zůstává individuální přístup a mimořádné nasazení obchodního i výrobního, resp. projektového oddělení pro plnou spokojenost našich zákazníků a partnerů.

Změně poptávky v jednotlivých segmentech trhu i stoupajícímu tlaku na automatizaci a zrychlování zavádění nových produktů se snažíme přizpůsobit a stále více našich produktů nabízíme formou služeb, které jsou připravené na okamžité nasazení a integraci do cílových aplikací. Tento druh služeb tvoří čím dál větší podíl na obratu společnosti.

Pokračovali jsme v intenzivní práci na vývoji nových mobilních řešení, které by měly být uplatněny v prvních komerčních projektech a testovacích provezech během let 2021 a 2022. Jde o navigační systémy po veřejné budovy, navigační a informační systémy pro parkování, aplikace pro podporu udržitelné mobility, mobility jako služby nebo ekologické logistiky. Musíme však konstatovat, že u některých rozvojových projektů čelíme zpoždění vlivem pandemie, kdy objemy cestujících významně poklesly, což mělo z následek mj. i zhoršení ekonomické situace a změnu priorit u dopravců i objednatelů veřejné dopravy.

Pokračovali jsme v aktivitách v oblasti podpory autonomních vozidel a tvorbu s nimi spojené datové základny. Tato témata se stále intenzivněji promítají do našich vědecko-výzkumných aktivit. V roce 2020

projektové oddělení připravilo a podalo do veřejných soutěží dvanáct nových projektů. V současně běžících i nově připravovaných projektech narůstá objem IT vývoje, což nás nutí zvyšovat kapacity a kompetence v této oblasti. Kromě interních vývojářů spolupracujeme dlouhodobě s několika partnery, kteří nám zajišťují část vývoje externě. Trend, kdy vlastními silami realizujeme jen strategicky nejzajímavější a technicky nejnáročnější zakázky, budeme podporovat i v budoucnosti. Soustředíme se nadále na rozvoj unikátního know-how a na růst našich kompetencí.

Výrobní oddělení zajišťuje proces tvorby a aktualizace geodat. V této souvislosti jsou rutinně využívány technologie ESRI – ArcGIS Serveru a SDE, umožňující efektivní a sdruženou práci s geodatabázemi. Pozornost věnujeme optimalizaci podkladových mapových produktů (přechod na vektorové mapové dlaždice), nebo dalšímu zpřesňování a zpodrobnování datové základny, např. pro projekty elektronického mýta nebo podporu emergency režimu u vozidel zdravotní záchranné služby či hasičů. Oddělení pracuje efektivně, rutinně a spolehlivě. Při stávající velikosti pracovního týmu se daří udržet vysoké standardy kvality i při stále se zvyšujícím objemu zpracovávaných dat.

10.2.2. Výhled na následující období

Pro rok 2021 chystáme několik rozvojových aktivit a inovací. Plánujeme spuštění nového webu, přechod na cloudovou infrastrukturu.

S rostoucím počtem produktů, projektů a vyšším podílem vývoje software připravujeme změnu struktury projektového oddělení, které umožní efektivnější a škálovatelnější vývoj produktů, realizaci výzkumných i poradenských projektů a další vývoj softwaru. Předpokládáme, že povýšíme a prohloubíme naši spolupráci se společností Google a staneme se Premium Google Cloud partnerem. Vzhledem k naší úzké specializaci pouze na mapová řešení v rámci portfolia služeb Google Cloud bychom měli patřit k několika málo společnostem, které na nejvyšší úrovni spolupráce dosáhnou.

Zásadní inovací by pak mělo být pořízení HD mapovací technologie a výrobní linky s pokročilou automatizací

I v roce 2020 jsme se aktivně účastnili řady odborných akcí Sdružení pro dopravní telematiku (SDT), kde upozorňujeme na nutnost rozvoje prostorových dat pro efektivní využívání řízení a plánování dopravních systémů. Prezentovali jsem na konferencích jako je GIS ESRI v ČR, FCD fórum a navazovali jsme kontakty s výzkumnými organizacemi a aktivními komerčními subjekty v oblasti autonomních vozidel.

V roce 2020 jsme změnili daňového poradce, účetní firmu, auditora a také ekonomický systém. Naším cílem pro další období je postupné zavedení ERP systému do našich agend a procesů, vyšší míra elektronizace a odbourání zbytečné administrativy.

Management společnosti CEDA chce poděkovat nasazení všech kolegů při plnění náročných úkolů a situací souvisejících se zvládnutím dopadů pandemie COVID-19. I přes různá omezení a opatření se podařilo realizovat všechny nasmlouvané zakázky v termínech a kvalitě, na které jsou naši zákazníci zvyklí. Přes omezenou možnost prezentovat naše řešení a vyvíjet obchodní aktivitu se podařilo dosáhnout rekordního obrátu a vytvořit finanční rezervu pro případ zhoršení ekonomické situace i pro realizaci plánovaných investičních projektů.

zpracování dat, kterou nyní intenzivně zkoumáme. Mělo by nám to umožnit automatizovat některé části procesu výroby a aktualizace mapových dat, ale také tvorbu zcela nových inovativních řešení – například map pro autonomní a vysoce automatizovaná vozidla. O tuto oblast se intenzivně zajímáme již několik let a oblast HD map je pro ni klíčová.

Rovněž připravujeme referenční projekty Mobility as a service a indoor lokalizace – například v rámci tunelového komplexu Blanka v Praze.

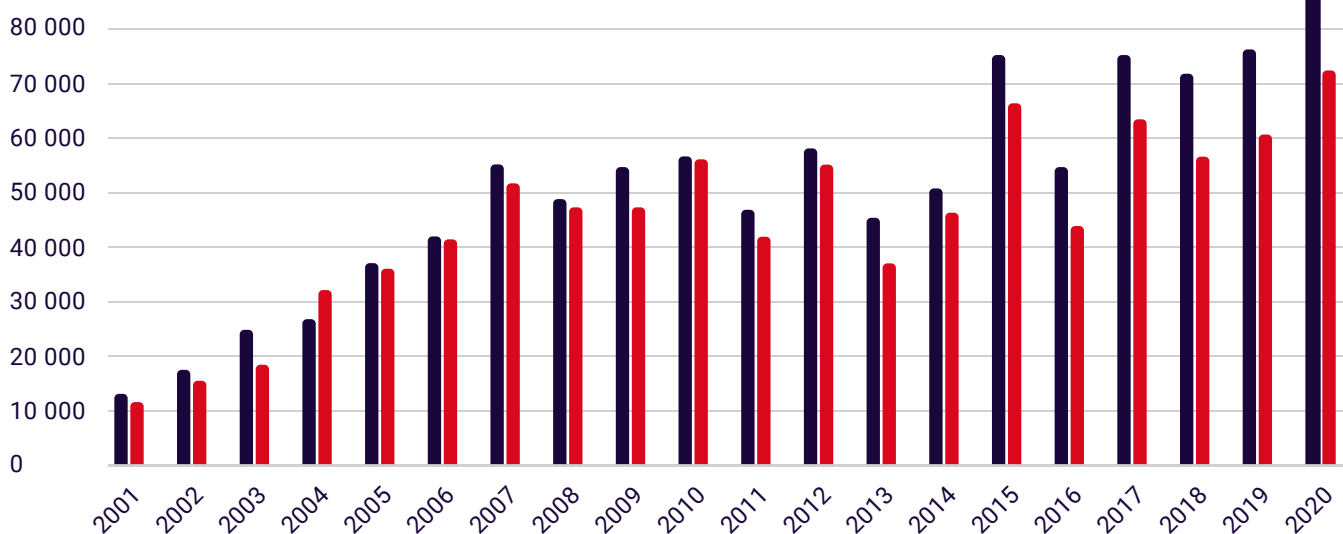
Chceme být připraveni reagovat na různé scénáře vývoje situace, která ovlivňuje každodenní život kolem nás. CEDA těží z faktu, že dodává svým klientům a partnerům data dlouhodobě a aktuální zakolísání ekonomiky se projevilo primárně pouze v oblasti nových obchodních případů a zavádění nových produktů na trh.

Porovnání výnosů a tržeb z prodeje výrobků a služeb

v tis. korun

Rok	Výnosy	Tržby
2001	12 431	10 845
2002	17 048	15 231
2003	24 122	19 516
2004	27 650	32 442
2005	37 215	36 558
2006	41 605	41 143
2007	55 480	51 316
2008	49 490	48 873
2009	54 455	47 696
2010	56 516	56 332
2011	47 834	41 612
2012	58 148	55 270
2013	45 942	38 758
2014	50 264	47 560
2015	75 043	66 775
2016	54 719	43 499
2017	74 011	63 528
2018	71 138	57 420
2019	76 242	60 835
2020	85 036	72 009

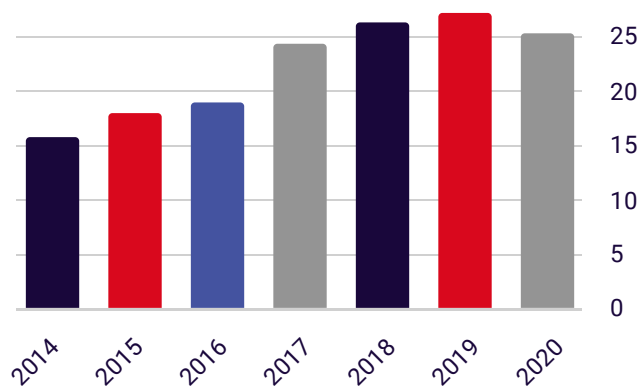
■ Výnosy ■ Tržby



Průměrný přepočtený počet zaměstnanců za rok 2020: 25,52

Průměrný přepočtený počet zaměstnanců

Rok	Počet zaměstnanců
2014	15,68
2015	18,10
2016	19,22
2017	24,11
2018	26,70
2019	27,59
2020	25,52



10.3. Informace o činnostech jednotlivých oddělení společnosti.

10.3.1. Informace o činnosti obchodního oddělení

Obchodní oddělení se zaměřuje na prodej dat společností a organizacím v následujících segmentech trhu:

- partnerský program
- komerční sektor
- státní správa a samospráva
- zahraniční obchod

Výběr z nejdůležitějších klientů, pro které se realizovaly obchodní zakázky v roce 2020:

- CCS
- Česká pošta
- ČEZ Distribuce
- Garmin
- Generální ředitelství Hasičského záchranného sboru
- Gurtam
- Intermap Technologies
- Kedros
- krajské úřady
- Mapon
- Ministerstvo vnitra ČR
- Princip
- Ředitelství silnic a dálnic České republiky
- TomTom

10.3.2. Informace o činnosti výrobního oddělení

Výrobní oddělení je, včetně spolupracujících externistů, personálně nejpočetnějším oddělením společnosti. Funguje jako tvůrce a správce produktové řady geodat. Kvalitní a vysoce odborná činnost zaměstnanců tohoto oddělení umožňuje zaujímat společnosti prestižní postavení na trhu s prostorovými daty a geoinformačními databázemi. V průběhu roku 2020 jsme opět nezaznamenali ani jedinou reklamaci na předané mapové podklady či prostorové databáze! Stále platí, že na kvalitu a pracovní schopnosti zaměstnanců výrobního oddělení jsou kladeny vysoké nároky. Zájemci o práci procházejí v průběhu přijímacích pohovorů důkladným testováním, při kterém je kladen důraz nejenom na teoretické znalosti, ale i na schopnost

aplikace poznatků v praxi. Řada zaměstnanců pochází z řad dřívějších brigádníků, kteří spolupracovali s firmou během doby svého vysokoškolského studia. V roce 2020 jsme výrobní činnosti realizovali jak s využitím vlastních kapacit, tak jsme si najímali externí dodavatele. Výrobní oddělení lze rozčlenit do následujících samostatných sekcí:

- sekce GIS
- sekce rekognoskace
- sekce DCO SR
- sekce DCO ČR

10.3.3. Informace o činnosti projektového oddělení

V roce 2020 spočívala hlavní činnost projektového oddělení v realizaci osmi dotačních projektů (4x TA ČR – program Epsilon, 3x TA ČR – program DOPRAVA 2020+, 1x EU program LIFE). Projektové oddělení se rozrostlo o nového vývojáře se zaměřením na routing a opět dle výše úvazku navýšilo kapacity vývojářského týmu. V roce 2020 jsme podali žádost o dotaci na dvanáct nových projektů do

programu APLIKACE OPPIK, POTENCIÁL OPPIK, DOPRAVA 2020+, KAPPA, IraSME a EUREKA. Žádný z podaných projektů však doposud nebyl schválen, především z důvodu nízké alokace financí v jednotlivých programech. Projekty podané do programu OPPIK budou vyhodnoceny v polovině roku 2021.

10.3.4. Informace o činnosti provozního oddělení

Činnost provozního oddělení zastřešuje především činnosti technicko-hospodářské povahy a funguje rovněž jako oddělení podpory napříč společností. Tyto činnosti jsou zajištěny externími společnostmi zajišťujícími odborný servis pro danou problematiku. Základními činnostmi oddělení jsou:

- Právo (agenda představenstva společnosti, právní agenda společnosti, externí spolupráce s advokátem a notářem).
- Ekonomika (kontrola správnosti faktur, VPO/VPF, externí spolupráce s účetní a auditorskou firmou).
- Personalistika (nábor zaměstnanců, interní personální činnost).
- Provoz (zajištění plynulého chodu firmy, externí spolupráce – O2, CCS, ALD Automotive, DIAL TELECOM).
- Podpora (CE-Traffic, CEDA Slovakia, obchodního a projektového oddělení).
- Agenda mzdového účetnictví.

10.4. Marketing a PR aktivity.

V roce 2020 jsme pracovali na změně marketingové prezentace našich produktů a služeb. V roce 2021 se to promítne do nových webových stránek a navázně do dalších korporátních materiálů. Celkové zjednodušení komunikace má za cíl vyšší srozumitelnost i mimo odbornou komunitu. Věříme, že se nám podaří oslovit a nadchnout pro budoucí spolupráci nové segmenty zákazníků.

Na cestě k nové prezentaci CEDA jsme v průběhu roku nezapomínali na pravidelné poskytování firemních aktualit na našem stávajícím webu, prostřednictvím portálů jako jsou gisportal.cz, geobusiness.cz i na sociálních sítích.

Mezi tradiční a monitorované akce patří: GIS Ostrava, ISSS Hradec Králové. Speciální pozornost věnujeme podzimní

dvoudenní uživatelské konferenci GIS ESRI v ČR, která se tentokrát odehrála virtuálně. CEDA prezentovala přednášku na téma online data v dopravě.



Pravidelně se také zapojujeme do akcí pořádaných Sdružením pro dopravní telematiku, FCD fórem, Českou parkovací asociací.

10.5. Údaje o soudních, správních nebo rozhodčích řízeních.

Společnost CEDA Maps a.s. je dlouhodobě známa bezproblémovým řešením případných sporů pramenících z uzavřených obchodních kontraktů. A to nejen díky kvalitě předávaných dat, ale i vysoce serióznímu přístupu k zákazníkům. Firemní politikou je detailně probrat se

zákazníkem veškeré informace vztahující se k produktu, včetně informací týkajících se práv a licenčních povinností smluvních stran, ještě před podpisem smlouvy.

V roce 2020 společnost nevedla žádný soudní spor.

10.6. Ochrana životního prostředí.

Společnost CEDA aktivně přispívá ke zlepšování životního prostředí, a proto se zapojila do projektu GreenYourRoute v rámci programu EU pro životní prostředí a klima LIFE. Cílem projektu je vyvinout inovativní, inteligentní a integrovanou platformu pro ekologické řízení nákladní dopravy (tzn. inteligentní systém plánování a řízení dopravy) pro dodávky zboží v městském prostředí prostřednictvím ekologicky šetrného řízení dopravních toků. Současně se zabývá ekologickými požadavky řízení a efektivnosti provozních nákladů prostřednictvím inovativního přístupu k hodnocení životního prostředí.

Společnost CEDA dodržuje předpisy na ochranu životního prostředí a klade vysoký důraz na uhlíkovou stopu, kterou zanechává.

Nové sídlo společnosti je v moderní administrativní budově Greenline, která se pyšní certifikátem LEED Gold. Budova má mj. venkovní žaluzie řízené meteostanicí nebo zelenou střechu přispívající ke snížení tepelného ostrova měst a podle energetického modelu spotřebovává o 24 % méně energie, než je běžný standard. Pro úklid prostor CEDA jsou najímány firmy, které dbají na využívání čistících



prostředků, které jsou šetrné k životnímu prostředí a používají je v takovém množství, aby nedocházelo ke zbytečnému zatěžování životního prostředí.

Aby při výkonu své podnikatelské činnosti zatěžovala CEDA životní prostředí co nejméně, volí vhodně vybraný hardware využívaný ke každodenním činnostem tak, aby svými požadavky na energetickou účinnost splňoval standardy Energy Star.

V neposlední řadě CEDA dbá i na to, aby veškerá firemní vozidla odpovídala emisní třídě EURO V a výše, podstupují pravidelné technické kontroly a servisní prohlídky, díky čemuž nedochází k nezpůsobilému stavu vozidla, a tím ke zvýšené spotřebě paliva, resp. tvorbě vyššího množství škodlivých zplodin. Vozidla jsou pravidelně obměňována, aby splňovala nejnovější emisní předpisy.

10.7. Údaje o majetku, závazcích, finanční situaci, zisku a ztrátách.

Účetní závěrka:

- a) rozvaha v plném rozsahu k 31. 12. 2020 – [viz kapitola 12](#)
- b) výkaz zisku a ztrát k 31. 12. 2020 – [viz kapitola 12](#)
- c) příloha účetní závěrky – [viz kapitola 12](#)

Podle řádné účetní závěrky vytvořila společnost v roce 2020 zisk před zdaněním ve výši 28 446 tis. Kč, který

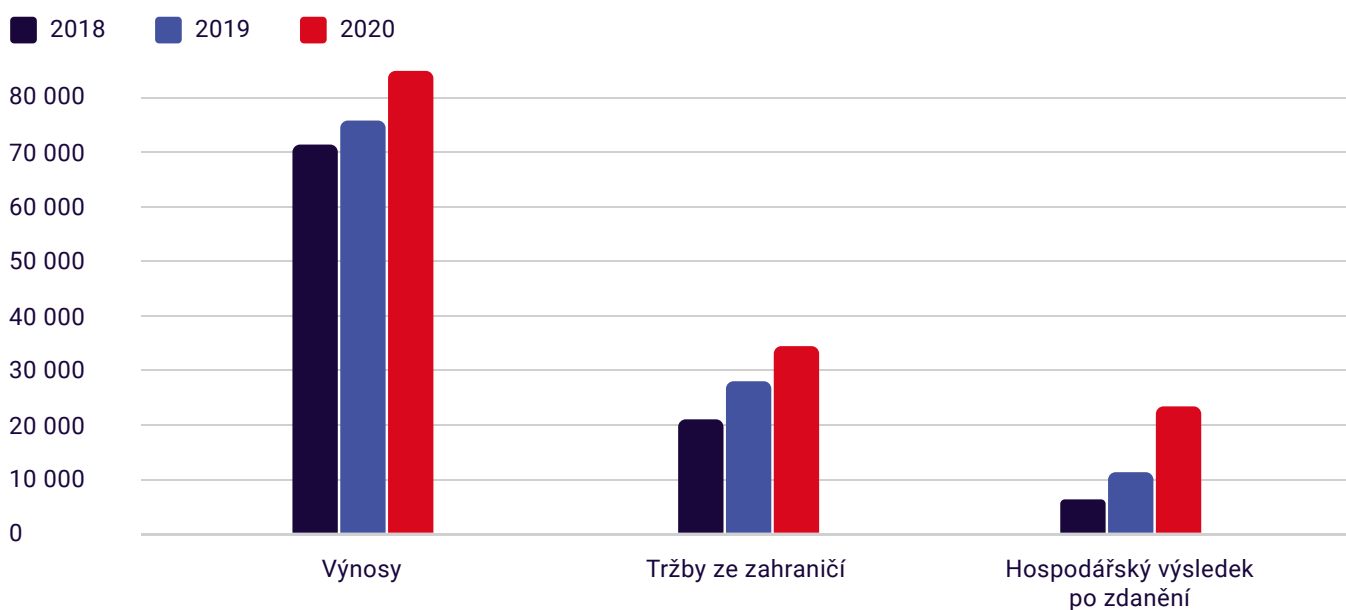
činí po zdanění 23 875 tis. Kč. Představenstvo navrhuje, aby z vytvořeného zisku společnosti za rok 2020, a nerozděleného zisku předcházejících let, byla vyplacena dividenda v celkové výši 10 000 tis. Kč.

Souhrnný popis nemovitostí vlastněných společností:

Společnost nevlastní žádné pozemky a nemovitosti.

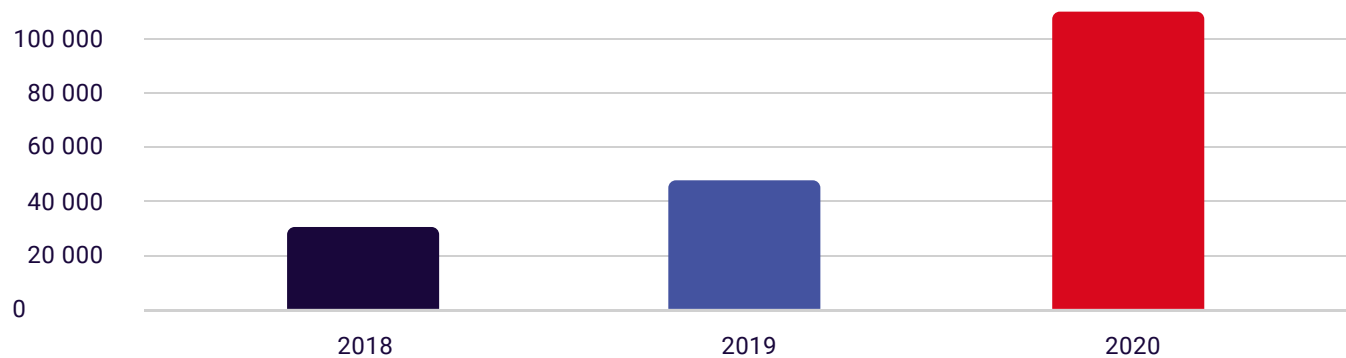
Informace o hospodářské a finanční situaci v roce 2018 – 2020 v tis. korun

	2018	2019	2020
Výnosy	71 131	76 224	85 036
Tržby ze zahraničí	20 656	27 039	34 878
Hospodářský výsledek po zdanění	6 523	10 688	23 875



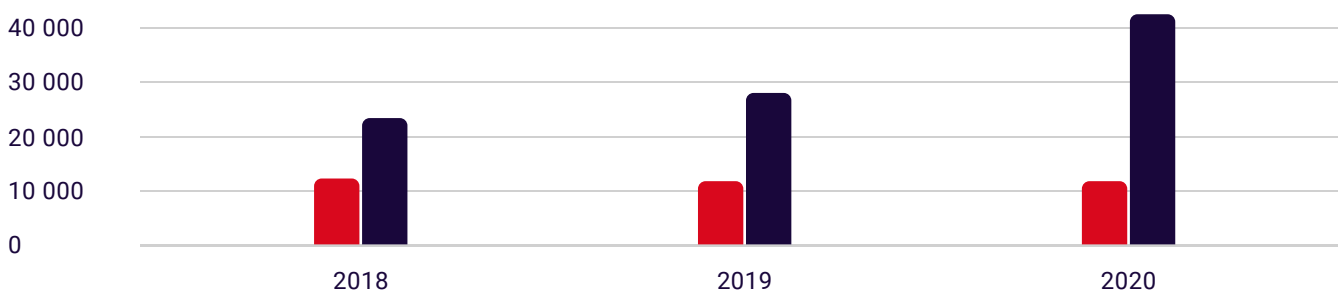
Hospodářský výsledek připadající na jednu akcii

Základní ukazovatele	2018	2019	2020
Hospodářský výsledek na 1 akcii	29 650	48 582	108 523



	Základní kapitál	Vlastní kapitál
2018	11 000	23 732
2019	11 000	28 644
2020	11 000	43 067

■ Základní kapitál ■ Vlastní kapitál



10.8. Údaje o emisi obligací.

V prosinci 2012 společnost vydala emisi dluhopisů s následujícími parametry:

- Datum splatnosti: prosinec 2022.
- Jmenovitá hodnota: 1 Kč (slovy: jedna koruna česká).
- Emisní kurz: 100,00 % (slovy: sto procent) jmenovité hodnoty.
- Výnos z dluhopisu: pevný úrokový výnos ve výši 12,5 %.
- Forma dluhopisu: cenný papír na doručitele.
- Podoba dluhopisu: zaknihovaný cenný papír.
- Objem emise: 20 000 000 Kč.
- Tranše v roce 2012: 7 800 000 Kč.
- CEDA má právo předčasného splacení vydaných dluhopisů.
- V roce 2016 společnost vykoupila dluhopisy za 2 mil. Kč, v roce 2018 za 1 mil. Kč a v roce 2020 za 0,5 mil. Kč.

10.9. Údaje o akcích.

Forma: na jméno

Podoba: zaknihované v SCP

Počet kusů: 220 ks

Připojené kupóny: ne

Celkový objem emise: 11 000 000 Kč

Jmenovitá hodnota akcie: 50 000 Kč

Způsob převodu cenných papírů:

Převoditelnost akcií na jinou právnickou nebo fyzickou osobu mimo osoby, jež podepsali zakladatelskou smlouvu, je možný pouze s písemným souhlasem všech členů představenstva.

Popis práv vyplývajících z akcií:

a) Akcionář je oprávněn účastnit se valné hromady, hlasovat na ní, má právo požadovat a dostat na ní vysvětlení záležitostí týkajících se společnosti, je-li takové vysvětlení potřebné pro posouzení předmětu jednání valné hromady a uplatňovat návrhy a protinávrhy. S každou akcií o jmenovité hodnotě 50 000 Kč je spojen jeden hlas. Společnost nevydala prioritní akcie s prioritními právy.

b) Akcionář má právo na podíl na zisku společnosti (dividendu), který valná hromada podle hospodářského výsledku schválila k rozdělení. Tento podíl se určuje poměrem jmenovité hodnoty jeho akcií k jmenovité hodnotě akcií všech akcionářů.

c) Akcionář má právo na podíl na likvidačním zůstatku. Likvidační zůstatek se dělí mezi akcionáře v poměru jmenovitých hodnot jejich akcií.

Další akcionářská práva vyplývají z občanského zákoníku a stanov společnosti. Skutečnosti důležité pro uplatňování akcionářských práv společnost dle svých stanov uveřejňuje v celostátně distribuovaném deníku.

Informace o právu na přednostní úpis dosavadních akcionářů a o omezení nebo vyloučení tohoto práva s uvedením důvodů:

Stávající akcionáři mají přednostní právo na úpis akcií.


Veřejná nabídka převzetí akcií emitenta činěná třetími osobami a veřejná nabídka převzetí akcií jiných společností činěná emitentem v běžném nebo předcházejícím roce:

Nebyla.

11. Údaje o osobách odpovědných za výroční zprávu a ověření účetní závěrky.

Osoby odpovědné za výroční zprávu:

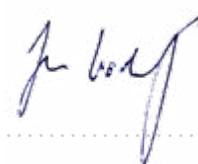
Prohlašuji, že údaje uvedené ve výroční zprávě odpovídají skutečnosti a žádné podstatné okolnosti, které by mohly ovlivnit přesné a správné posouzení společnosti, nebyly vynechány.



Mgr. Radovan Prokeš
předseda představenstva
CEDA Maps a. s.



Romana Krásová
členka představenstva
CEDA Maps a. s.



RNDr. Jan Vodňanský
člen představenstva
CEDA Maps a. s.

Osoba odpovědná za ověření účetní závěrky za poslední účetní období:

Ing. Ladislav Kozák s.r.o.

Sídlo: Pražská 810/16, Praha 10 - Hostivař, PSČ 102 21

IČ: 45315574, spis veden u Městského soudu v Praze, oddíl C, vložka 7428

Číslo osvědčení Komory auditorů České republiky 253.

Zastoupená jednatelem společnosti a odpovědným auditorem za ověření účetní závěrky panem Ing. Ladislavem Kozákem, CSc., číslo osvědčení Komory auditorů České republiky 100.



12. Zpráva nezávislého auditora.

Příjemce zprávy auditora

Akcionáři společnosti CEDA Maps a.s., Jihlavská 1558/21, Michle, 140 00 Praha 4.

Výrok auditora

Provedli jsme audit přiložené účetní závěrky společnosti CEDA Maps a. s. („Společnost“) sestavené na základě českých účetních předpisů, která se skládá z rozvahy k 31. 12. 2020, výkazu zisku a ztráty, přehledu o peněžních tocích, přehledu o změnách vlastního kapitálu a přílohy této účetní závěrky, která obsahuje popis použitých podstatných účetních metod a další vysvětlující informace. Údaje o Společnosti jsou uvedeny v bodě 1. přílohy této účetní závěrky.

Podle našeho názoru účetní závěrka podává věrný a poctivý obraz aktiv a pasiv Společnosti k 31. 12. 2020 a nákladů a výnosů a výsledku jejího hospodaření za rok končící 31. 12. 2020 v souladu s českými účetními předpisy.

Základ pro výrok

Audit jsme provedli v souladu se zákonem o auditorech a standardy Komory auditorů České republiky (KA ČR) pro audit, kterými jsou mezinárodní standardy pro audit (ISA) případně doplněné a upravené souvisejícími aplikačními doložkami. Naše odpovědnost stanovená těmito předpisy je podrobněji popsána v oddílu Odpovědnost auditora za audit účetní závěrky. V souladu se zákonem o auditorech

a Etickým kodexem přijatým Komorou auditorů České republiky jsme na Společnosti nezávislí a splnili jsme i další etické povinnosti vyplývající z uvedených předpisů. Domníváme se, že důkazní informace, které jsme shromáždili, poskytují dostatečný a vhodný základ pro vyjádření našeho výroku.

Ostatní informace

Ostatními informacemi jsou v souladu s § 2 písm. b) zákona o auditorech informace uvedené ve výroční zprávě mimo účetní závěrku a naši zprávu auditora. Za ostatní informace odpovídá představenstvo Společnosti.

Náš výrok k účetní závěrce se k ostatním informacím nevztahuje. Přesto je však součástí našich povinností souvisejících s auditem účetní závěrky seznámení se s ostatními informacemi a posouzení, zda ostatní informace nejsou ve významném (materiálním) nesouladu s účetní závěrkou či s našimi znalostmi o účetní jednotce získanými během provádění auditu nebo zda se jinak tyto informace nejeví jako významně (materiálně) nesprávné. Také posuzujeme, zda ostatní informace byly ve všech významných (materiálních) ohledech vypracovány v souladu s příslušnými právními předpisy. Tímto posouzením se rozumí, zda ostatní informace splňují požadavky právních předpisů na formální náležitosti a postup vypracování ostatních informací v kontextu

významnosti (materiality), tj. zda případné nedodržení uvedených požadavků by bylo způsobitelné ovlivnit úsudek činěný na základě ostatních informací.

Na základě provedených postupů, do míry, již dokážeme posoudit, uvádíme, že

- ostatní informace, které popisují skutečnosti, jež jsou též předmětem zobrazení v účetní závěrce, jsou ve všech významných (materiálních) ohledech v souladu s účetní závěrkou a
- ostatní informace byly vypracovány v souladu s právními předpisy.

Dále jsme povinni uvést, zda na základě poznatků a povědomí o Společnosti, k nimž jsme dospěli při provádění auditu, ostatní informace neobsahují významné (materiální) věcné nesprávnosti. V rámci uvedených postupů jsme v obdržných ostatních informacích žádné významné (materiální) věcné nesprávnosti nezjistili.

Odpovědnost představenstva a dozorčí rady společnosti za účetní závěrku

Představenstvo Společnosti odpovídá za sestavení účetní závěrky podávající věrný a poctivý obraz v souladu s českými účetními předpisy a za takový vnitřní kontrolní systém, který považuje za nezbytný pro sestavení účetní závěrky tak, aby neobsahovala významné (materiální) nesprávnosti způsobené podvodem nebo chybou.

Při sestavování účetní závěrky je představenstvo Společnosti povinno posoudit, zda je Společnost schopna nepřetržitě trvat, a pokud je to relevantní, popsat v příloze účetní závěrky záležitosti týkající se jejího nepřetržitého trvání a použití předpokladu nepřetržitého trvání při sestavení účetní závěrky, s výjimkou případů, kdy představenstvo plánuje zrušení Společnosti nebo ukončení její činnosti, resp. kdy nemá jinou reálnou možnost než tak učinit.

Odpovědnost auditora za audit účetní závěrky

Naším cílem je získat přiměřenou jistotu, že účetní závěrka jako celek neobsahuje významnou (materiální) nesprávnost způsobenou podvodem nebo chybou a vydat zprávu auditora obsahující náš výrok. Přiměřená míra jistoty je velká míra jistoty, nicméně není zárukou, že audit provedený v souladu s výše uvedenými předpisy ve všech případech

v účetní závěrce odhalí případnou existující významnou (materiální) nesprávnost. Nesprávnosti mohou vznikat v důsledku podvodů nebo chyb a považují se za významné (materiální), pokud lze reálně předpokládat, že by jednotlivě nebo v souhrnu mohly ovlivnit ekonomická rozhodnutí, která uživatelé účetní závěrky na jejím základě přijmou.

Při provádění auditu v souladu s výše uvedenými předpisy je naší povinností uplatňovat během celého auditu odborný úsudek a zachovávat profesní skepticismus. Dále je naší povinností:

- Identifikovat a vyhodnotit rizika významné (materiální) nesprávnosti účetní závěrky způsobené podvodem nebo chybou, navrhnout a provést auditorské postupy reagující na tato rizika a získat dostatečné a vhodné důkazní informace, abychom na jejich základě mohli vyjádřit výrok. Riziko, že neodhalíme významnou (materiální) nesprávnost, k níž došlo v důsledku podvodu, je větší než riziko neodhalení významné (materiální) nesprávnosti způsobené chybou, protože součástí podvodu mohou být tajné dohody, falšování, úmyslná opomenutí, nepravdivá prohlášení nebo obcházení vnitřních kontrol představenstvem.
- Seznámit se s vnitřním kontrolním systémem Společnosti relevantním pro audit v takovém rozsahu, abychom mohli navrhnout auditorské postupy vhodné s ohledem na dané okolnosti, nikoli abychom mohli vyjádřit názor na účinnost vnitřního kontrolního systému
- Posoudit vhodnost použitých účetních pravidel, přiměřenost provedených účetních odhadů a informace, které v této souvislosti představenstvo Společnosti uvedlo v příloze účetní závěrky.
- Posoudit vhodnost použití předpokladu nepřetržitého trvání při sestavení účetní závěrky představenstvem a to, zda s ohledem na shromážděné důkazní informace existuje významná (materiální) nejistota vyplývající z událostí nebo podmínek, které mohou významně zpochybnit schopnost Společnosti trvat nepřetržitě. Jestliže dojdeme k závěru, že taková významná (materiální) nejistota existuje, je naší povinností upozornit v naší zprávě na informace uvedené v této souvislosti v příloze účetní závěrky, a pokud tyto informace nejsou dostatečné, vyjádřit modifikovaný výrok. Naše závěry týkající se schopnosti Společnosti trvat nepřetržitě vycházejí z důkazních informací, které jsme získali do data naší zprávy. Nicméně budoucí události nebo podmínky mohou vést k tomu, že Společnost ztratí schopnost trvat nepřetržitě.
- Vyhodnotit celkovou prezentaci, členění a obsah účetní závěrky, včetně přílohy, a dále to, zda účetní závěrka zobrazuje podkladové transakce a události způsobem, který vede k věrnému zobrazení.

Naší povinností je informovat představenstvo mimo jiné o plánovaném rozsahu a načasování auditu a o významných zjištěních, která jsme v jeho průběhu učinili, včetně zjištěných významných nedostatků ve vnitřním kontrolním systému.

Identifikace auditora

Ing. Ladislav Kozák s.r.o., 102 21 Praha 10, Pražská 810/16, auditorská společnost oprávnění Komory auditorů ČR č. 253, Ing. Ladislav Kozák, CSc., oprávnění Komory auditorů ČR číslo 100.

Praha, dne 28. 5. 2021.



Ing. Ladislav Kozák, CSc.
Auditor

Rozvaha.

ke dni 31. 12. 2020

jednotky: 1 000 Kč

Rok	Měsíc	IČ
2020	12	26429632

Označení	AKTIVA	číslo řádku	Běžné účetní období			Minulé období	
			Brutto	Korekce	Netto	Netto	
	AKTIVA CELKEM	A.+B.+C.+D.	001	76 806	-20 286	56 520	48 915
B.	Stálá aktiva	B.I.+...+B.III.	003	29 512	-20 286	9 226	8 644
B.I.	Dlouhodobý nehmotný majetek	B.I.1.+...+B.I.x.	004	21 160	-17 899	3 261	3 802
B.I.2.	Ocenitelná práva	B.I.2.1.+B.I.2.2.	006	12 065	-9 130	2 935	3 391
B.I.2.1.	Software	účty 013, (-)073, (-)091AÚ	007	1 539	-742	742	924
B.I.2.2.	Ostatní ocenitelná práva	účty 014, (-)074, (-)091AÚ	008	10 526	-8 388	2 138	2 467
B.I.4.	Ostatní dlouhodobý nehmotný majetek	účty 019, (-)079, (-)091AÚ	010	9 036	-8 769	267	351
B.II.	Dlouhodobý hmotný majetek	B.II.1.+...+B.II.x	014	3 643	-2 387	1 256	1 132
B.II.2.	Hmotné movité věci a jejich soubory	účty 022, (-)082, (-)092AÚ	018	3 643	-2 387	1 256	1 132
B.II.5.	Poskytnuté zálohy na dlouhodobý hmotný majetek a nedokončený dlouhodobý hmotný majetek	B.II.5.1.+B.II.5.2.	024	60		60	60
B.II.5.2.	Nedokončený dlouhodobý hmotný majetek	účty 042, (-)094	026	60		60	60
B.III.	Dlouhodobý finanční majetek	B.III.1.+...+B.III.x	027	4 708		4 708	3 710
B.III.1.	Podíly – ovládaná nebo ovládající osoba	účty 043, 061, (-)096AÚ	028	760		760	708
B.III.3.	Podíly – podstatný vliv	účty 043, 062, (-)096AÚ	030	3 948		3 948	3 003
C.	Oběžná aktiva	C.I.+C.II.+C.III.+C.IV.	037	46 269		46 269	39 051
C.I.	Zásoby	C.I.1.+...+C.I.x	038	733		733	2 971
C.I.2.	Nedokončená výroba a polotovary	účty 121, 122, (-)192, (-)193	040	733		733	2 971
C.II.	Pohledávky	C.II.1.+C.II.2.+C.II.3.	046	15 062		15 062	15 614
C.II.1.	Dlouhodobé pohledávky	C.II.1.1.+...+C.II.1.x.	047				
C.II.1.5.	Pohledávky - ostatní	C.II.1.5.1.+...+C.II.1.5.4.	052				
C.II.1.5.2.	Dlouhodobé poskytnuté zálohy	účty 314AÚ, (-)391AÚ	054				

Označení	AKTIVA	číslo řádku	Běžné účetní období			Minulé období	
			Brutto	Korekce	Netto	Netto	
C.II.2.	Krátkodobé pohledávky	C.II.2.1.+...+C.II.2.x.	057	15 062		15 062	15 614
C.II.2.1.	Pohledávky z obchodních vztahů	účty 311AÚ, 313AÚ, 315AÚ, (-)391AÚ	058	13 674		13 674	3 463
C.II.2.3.	Pohledávky – podstatný vliv	účty 352AÚ, (-)391AÚ	060				
C.II.2.4.	Pohledávky – ostatní	C.II.2.4.1.+...+C.II.2.4.6.	061	1 388		1 388	12 152
C.II.2.4.3.	Stát - daňové pohledávky	účty 341, 342, 343, 345, (-)391AÚ	064	118		118	9 635
C.II.2.4.4.	Krátkodobé poskytnuté zálohy	účty 314AÚ, (-)391AÚ	065	619		619	598
C.II.2.4.5.	Dohadné účty aktivní	účty 388	066	491		491	1 840
C.II.2.4.6.	Jiné pohledávky	účty 335, 371, 373, 374, 375, 376, 378, (-)391AÚ	067	160		160	78
C.IV.	Peněžní prostředky	C.IV.1+...+C.IV.x.	075	30 474		30 474	20 467
C.IV.1.	Peněžní prostředky v pokladně	účty 211, 213, 261	076	49		49	14
C.IV.2.	Peněžní prostředky na účtech	účty 221, 261	077	30 425		30 425	20 452
D.	Časové rozlišení aktiv	D.1+...+D.x.	078	1 025		1 025	1 220
D.1.	Náklady příštích období	účty 381	079	1 025		1 025	1 218
D.3.	Příjmy příštích období	účty 385	081				1

Označení	PASIVA	číslo řádku	Běžné účetní období	Minulé období	
			Netto	Netto	
	PASIVA CELKEM	A.+B.+C.+D.	001	56 520	48 915
A.	Vlastní kapitál	A.I.+A.II.+A.III.+A.IV.+A.V.+A.VI.	002	43067	28 644
A.I.	Základní kapitál	A.I.1.+...+A.I.x.	003	5 050	5 050
A.I.1.	Základní kapitál	účty 411 nebo 491	004	11 000	11 000
A.I.2.	Vlastní podíly (-)	účty (-)252	005	-5 950	-5 950
A.II.	Ážio a kapitálové fondy	A.II.1.+...+A.II.x.	007	538	-460
A.II.2.	Kapitálové fondy	A.II.2.1.+...+A.II.2.5.	009	538	-460
A.II.2.2.	Oceňovací rozdíly z přecenění majetku a závazků (+/-)	účty (+/-)414	011	538	-460
A.III.	Fondy ze zisku	A.III.1.+...+A.III.x.	015	7 013	7 013
A.III.1.	Ostatní rezervní fond	účty 421, 422	016	7 013	7 013
A.IV.	Výsledek hospodaření minulých let (+/-)	A.IV.1.+...+A.IV.x.	018	6 591	6 353
A.IV.1.	Nerozdělený zisk nebo neuhrazená ztráta minulých let (+/-)	účty 428, 429	019	6 591	6 353
A.V.	Výsledek hospodaření běžného účetního období (+/-)	Aktiva - A.1.-A.II.-A.III.-A.IV.-B.-C.-D.-A.VI	021	23 875	10 688
B.+C.	Cizí zdroje	B.+C.	023	14 476	19 705
B.	Rezervy	B.1.+...+B.x.	024	265	6 800
B.4.	Ostatní rezervy	účty 459	028	265	6 800
C.	Závazky	C.I.+C.II.+C.III.	029	14 212	12 905
C.I.	Dlouhodobé závazky	C.I.1.+...+C.I.x.	030	8 826	8 599
C.I.1.	Vydané dluhopisy	C.I.1.1.+C.I.1.2.	031	7 800	7 800
C.I.1.2.	Ostatní dluhopisy	účty 473	033	7 800	7 800
C.I.8.	Odložený daňový závazek	účty 481	040	1 026	799
C.II.	Krátkodobé závazky	C.II.1.+...+C.II.x.	045	5 385	4 308
C.II.1.	Vydané dluhopisy		046	-3 500	-3 000
C.II.1.1.	Vymenitelné dluhopisy		047	-3 500	-3 000
C.II.4.	Závazky z obchodních vztahů	účty 321, 325	051	3 953	2 230
C.II.8.	Závazky ostatní	C.II.8.1.+...+C.II.8.7.	055	4 932	5 076
C.II.8.1.	Závazky ke společníkům	účty 364, 365, 366, 367, 368	056	150	1 780
C.II.8.3.	Závazky k zaměstnancům	účty 331, 333	058	1 116	972
C.II.8.4.	Závazky ze sociálního zabezpečení a zdravotního pojištění	účty 336	059	699	526
C.II.8.5.	Stát - daňové závazky a dotace	účty 341, 342, 343, 345, 346, 347	060	2 914	1 799
C.II.8.6.	Dohadné účty pasivní	účty 389	061	30	
C.II.8.7.	Jiné závazky	účty 372, 373, 377, 379	062	23	1
D.	Časové rozlišení pasiv	D.1.+...+D.x.	066	-1 023	566
D.1.	Výdaje příštích období	účty 383	067	53	566
D.2.	Výnosy příštích období	účty 384	068	-1 076	

Výkaz zisku a ztráty.

Od: 1. 1. 2020 Do: 31. 12. 2020

jednotky: 1 000 Kč

Rok	Měsíc	IČ
2020	12	26429632

Označení	VÝKAZ ZISKU A ZTRÁTY	číslo řádku	Skutečnost v účetním období	
			sledovaném	minulém
I.	Tržby z prodeje výrobků a služeb	účty 601, 602 001	72 009	60 852
A.	Výkonová spotřeba	A.1.+...+A.x. 003	37 577	30 943
A.2.	Spotřeba materiálu a energie	účty 501, 502, 503 005	1 366	1 743
A.3.	Služby	účty 511, 512, 513, 518 006	36 241	29 200
B.	Změna stavu zásob vlastní činnosti (+/-)	účty 581, 582, 583, 584 007	2 237	6 974
D.	Osobní náklady	D.1.+...+D.x. 009	19 783	20 639
D.1.	Mzdové náklady	účty 521, 522, 523 010	15 097	15 312
D.2.	Náklady na sociální zabezpečení, zdravotní pojištění a ostatní náklady	D.2.1.+D.2.2. 011	4 686	5 327
D.2.1.	Náklady na sociální zabezpečení a zdravotní pojištění	účty 524, 525, 526 012	4 292	4 890
D.2.2.	Ostatní náklady	účty 527, 528 013	394	437
E.	Úprava hodnot v provozní oblasti	E.1.+...+E.x. 014	1 160	1 025
E.1.	Úpravy hodnot dlouhodobého nehmotného a hmotného majetku	E.1.1.+E.1.2. 015	1 160	1 025
E.1.1	Úpravy hodnot dlouhodobého nehmotného a hmotného majetku - trvalé	účty 551, 557 016	1 160	1 025
III.	Ostatní provozní výnosy	III.1.+...+III.x. 020	11 970	14 860
III.1.	Tržby z prodeje dlouhodobého majetku	účty 641 021	99	
III.3.	Ostatní provozní výnosy	účty 644, 646, 647, 648, 697 023	11 871	14 860
F.	Ostatní provozní náklady	F.1.+...+F.x. 024	-5 353	1 936
F.1.	Zůstatková cena prodaného dlouhodobého majetku	účty 541 025		
F.3.	Daně a poplatky	účty 531, 532, 538 027	178	19
F.4.	Rezervy v provozní oblasti a komplexní náklady příštích období	účty 552, 554, 555 028		800
F.5.	Jiné provozní náklady	účty 543, 544, 545, 546, 547, 548, 549, 597 029	-5 531	1 117

Označení	VÝKAZ ZISKU A ZTRÁTY		číslo řádku	Skutečnost v účetním období	
				sledovaném	minulém
*	* Provozní výsledek hospodaření (+/-)	I.+I.x.+II.+II.x.+III.-A.-B.-C.-D.-E.-F.	030	28 574	14 195
IV.	Výnosy z dlouhodobého finančního majetku - podíly	IV.1.+...+IV.x.	031		292
IV.1.	Výnosy z podílů - ovládaná nebo ovládající osoba	účty 661, 665	032		292
VI.	Výnosové úroky a podobné výnosy	VI.1.+...+VI.x.	039	3	2
VI.2.	Ostatní výnosové úroky a podobné výnosy	účty 662, 665	041	3	2
J.	Nákladové úroky a podobné náklady	J.1.+...+J.x.	043	559	624
J.2.	Ostatní nákladové úroky a podobné náklady	účty 562	045	559	624
VII.	Ostatní finanční výnosy	účty 661, 663, 664, 666, 667, 668, 669, 698	046	1 054	236
K.	Ostatní finanční náklady	účty 561, 563, 564, 565, 566, 567, 568, 569, 598	047	626	280
*	Finanční výsledek hospodaření (+/-)	IV.+V.+VI.+VII.-G.-H.-I.-J.-K.	048	-128	-374
**	Výsledek hospodaření před zdaněním (+/-)	*	049	28 446	13 821
L.	Daň z příjmů	L.1.+...+L.x.	050	4 571	3 133
L.1.	Daň z příjmů splatná	účty 591, 593, 595, 599	051	4 344	2 906
L.2.	Daň z příjmů odložená (+/-)	účty 592	052	227	227
**	Výsledek hospodaření po zdanění (+/-)	** - L.	053	23 875	10 688
***	Výsledek hospodaření za účetní období (+/-)	** - M.	055	23 875	10 688
*	Čistý obrat za účetní období = I. + II. + III. + IV. + V. + VI. + VII.	I.+II.+III.+IV.+V.+VI.+VII.	056	85 036	76 242

Cash Flow – Přímá metoda.

Od: 1. 1. 2020 Do: 31. 12. 2020

jednotky: 1 000 Kč

Rok	Měsíc	IČ
2020	12	26429632

Označení	POPIS		Částka
P	Stav peněžních prostředků na začátku období		20 467
(A)	Penežní toky z provozní činnosti		
A.1	Provozní příjmy	+	104 995
A.1.1	Příjmy z prodeje výrobku a služeb	+	59 444
A.1.2	Příjmy z prodeje zboží	+	
A.1.3	Přijaté úroky	+	3
A.1.4	Příjmy z mimořádné činnosti	+	97
A.1.5	Přijaté DPH	+	7 385
A.1.6	Ostatní příjmy z provozní činnosti	+	38 065
A.2	Provozní výdaje	-	83 239
A.2.1	Výdaje na materiál a DHIM	-	4 494
A.2.2	Výdaje na zboží	-	
A.2.3	Výdaje na energii	-	176
A.2.4	Výdaje na služby	-	31 714
A.2.5	Výdaje – osobní	-	17 305
A.2.6	Zaplacené daně a poplatky	-	6 442
A.2.7	Placené úroky	-	
A.2.8	Výdaje z mimořádné činnosti	-	
A.2.9	Placené DPH	-	7 617
A.2.10	Ostatní provozní výdaje	-	15 491
A.3	Kursově rozdíly při přečtenování valut a deviz	±	222
A	Čistý peněžní tok z provozní činnosti	±	21 978

Označení	POPIS		Částka
(B)	Peněžní toky z investiční činnosti		
B.1	Příjmy z prodeje stálých aktiv	+	99
B.2	Výdaje spojené s pořízením stálých aktiv	-	
B.3	Příjmy z prodeje finančních investic	+	
B.4	Výdaje spojené s pořízením finančních investic	-	11 570
B	Čistý peněžní tok z investiční činnosti	±	-11 471
(C)	Peněžní toky z finanční činnosti		
C.1	Přijaté půjčky a úvěry	±	-500
C.1.1	Připsané peníze	+	
C.1.2	Splátka přijaté půjčky a úvěru	-	500
C.1.3	Přírůstek/úbytek kreditního zůstatku bankovních účtů	±	
C.2	Dopady změn vlastního jmění na peněžní prostředky	±	
C	Čistý peněžní tok z finanční činnosti	±	-500
F	Čisté zvýšení, resp. snížení peněžních prostředků	±	10 007
R	Stav peněžních prostředků na konci období		30 474

Přehled o změnách vlastního kapitálu.

Od: 1. 1. 2020 Do: 31. 12. 2020

jednotky: 1 000 Kč

Rok	Měsíc	IČ
2020	12	26429632

Označení	PŘEHLED O ZMĚNÁCH VLASTNÍHO KAPITÁLU	Počáteční zůstatek	Zvýšení	Snížení	Konečný zůstatek
A.	Základní kapitál zapsaný v obchodním rejstříku (účty 411, 491)	+11 000			+11 000
B.	Základní kapitál nezapsaný (účet 419)				
C.1	Základní kapitál A +/- B.	+11 000	XXX	XXX	XXX
C.2	Vlastní akcie a vlastní obchodní podíly (-252)	-5 950			-5 950
C.	Základní kapitál (C.1 + C.2)	XXX	XXX	XXX	+5 050
D.	Ážio (účet 412)				
E.	Kapitálové fondy (účet 413)				
F.	Rozdíly z přecenění nezahrnuté do výsledku hospodaření (účty 414, 416, 417 a 418)	-460	+998		+538
G.	Rezervní fondy (účet 421, 422)	+7 013			+7 013
H.	Ostatní fondy ze zisku (účet 423, 427)				
I.	Zisk účetních období (účet 428 + zůstatek na straně D účtu 431)	+17 041	+550	+11 000	+6 591
J.	Ztráta účetních období (účet 429 + zůstatek na straně MD účtu 431)				
K.	Jiný výsledek minulých období (účet 426)				
L.	Zisk/ztráta za účetní období po zdanění	XXX	XXX	XXX	+23 875
M.	Zálohy na podíl na zisku (účet 432)				
	Vlastní kapitál celkem	+28 644	+1 548	+11 000	+43 067



Příloha účetní závěrky za rok 2020.

(1) Všeobecné údaje o účetní jednotce

Účetní období:	1. 1. 2020 až 31. 12. 2020
Účetní jednotka:	
Název společnosti:	CEDA Maps a.s.
Sídlo:	Jihlavská 1558/21, 140 00 Praha 4
IČO:	26429632
DIČ:	CZ26429632
Druh závěrky:	řádná, ke dni 31. 12. 2020
Kategorie jednotky:	malá jednotka, závěrka sestavena v plném rozsahu, povinnost ověření auditorem
Právní forma:	akciová společnost
Datum založení:	12. 12. 2000
Datum vzniku:	24. 1. 2001
Obchodní rejstřík:	vedený Městským soudem v Praze, oddíl B, vložka 7038

Předmět podnikání k 31. 12. 2020:

Činnost v oblasti geografických informačních systémů, živnostenská oprávnění:

- zprostředkovatelská činnost v oblasti obchodu a služeb
- automatizované zpracování dat
- poskytování software
- poskytování informací prostřednictvím internetu
- činnost podnikatelských, finančních, organizačních a ekonomických poradců
- výzkum a vývoj v oblasti přírodních a technických věd nebo společenských věd
- činnost technických poradců v oblasti informačních systémů
- výkon zeměměřičských činností
- fotografické služby
- velkoobchod a maloobchod

Základní kapitál:	11 000 000 Kč, splaceno
Akcie:	220 ks zaknihovaných akcií ve jmenovité hodnotě 50 000 Kč, akcie jsou registrované v SCP, převod je možný pouze se souhlasem valné hromady.

Statutární orgán

Představenstvo k 31. 12. 2020:

předseda:	Mgr. Radovan Prokeš, nar. 1977, Kostelní Střimelice 101, 281 63 Stříbrná Skalice
člen:	RNDr. Jan Vodňanský, nar. 1964, U Petřin 1858/3, 162 00 Praha
člen:	Romana Krásová, nar. 1980, Bernolákova 1166/5, 142 00 Praha
člen:	Ing. Vladimír Hrabal, nar. 1968, Slovácká 2509/11, 690 02 Břeclav

Dozorčí rada k 31. 12. 2020:

předseda:	RNDr. Ivan Dvořák, CSc., nar. 1950, Nad Kesnerkou 2753/26, 150 00 Praha
člen:	Ing. Jiří Lužný, nar. 1956, Třebízského 796/7, 614 00 Brno
člen:	Pavel Kobza, nar. 1960, Kosmákova 15, 615 00 Brno
člen:	Ing. Jiří Jindra, nar. 1969, Rumunská 1645/6, 120 00 Praha

(2) Dceřiné společnosti

a) Společnost vlastní od roku 2006 100% podíl ve společnosti: CEDA Slovakia, s.r.o., se sídlem Technická 2, 821 04 Bratislava, Slovenská republika, IČ 35810165.

K 31. 12. 2020 činí základní kapitál 16 597 EUR, vlastní kapitál 28 960 EUR.

Ovládací smlouva ani smlouva o převodu zisku nebyly uzavřeny.

b) Společnost vlastní obchodní podíl 24,978 % (284 kusů z 1137 kusů akcií ve jmenovité hodnotě 10 000 Kč) ve společnosti: CE-Traffic a.s., Prvního pluku 621/8a, Karlín, 186 00 Praha 8, IČ 2802656, zapsané u MS v Praze, oddíl B, vložka 14676, datum vzniku 21. 4. 2008.

Základní kapitál činil 11 370 tis. Kč, vlastní kapitál 15 807 tis. Kč k 31. 12. 2020. Ovládací smlouva ani smlouva o převodu zisku nebyly uzavřeny.

(3) Mzdy a odměny zaměstnanců a statutárních orgánů

Průměrný přepočtený počet zaměstnanců v roce 2020:	25,519
– z toho řídící:	2
Osobní náklady celkem:	19 389 tis. Kč
– z toho na řídící pracovníky:	2 926 tis. Kč
Odměny členů představenstva a dozorčí rady:	456 tis. Kč

(4) Plnění členům orgánů

Půjčky, záruky, úvěry a ostatní plnění (kromě uvedených odměn) peněžní či nepeněžní členům statutárních a dozorčích orgánů a akcionářům nebyly poskytnuty.

Taková plnění nebyla poskytnuta ani členům řídicích orgánů.

(5) Informace o účetních metodách a zásadách

a) Účetní jednotka vede účetnictví podle předpisů platných pro účetnictví podnikatelů. Neodchyluje se od ustanovení zákona č. 563/1991 Sb. o účetnictví, Vyhlášky č.500/2002 Sb. a Českých účetních standardů pro podnikatele (dále Postupy).

Účetní závěrka byla sestavena v plném rozsahu.

b) Pořizovaný majetek byl oceňován v souladu s Postupy. Společnost nepořizovala dlouhodobý majetek ani zásoby ve vlastní režii, pouze nedokončená výroba je oceněna přímými náklady. Dlouhodobý majetek je odepisován rovnoměrně, popř. zrychleně po dobu předpokládané

životnosti, drobný dlouhodobý. Majetek (do pořizovací ceny 80tis. Kč) po dobu dvou kalendářních let od zařazení do užívání.

Účetní případy v cizí měně byly přepočítávány denním kurzem ČNB.

Společnost je plátcem daně z přidané hodnoty s měsíčním zdaňovacím obdobím.

c) Podíly v obou dceřiných společnostech byly k 31. 12. 2020 oceněny protihodnotou (ekvivalencí).

(6) Doplnující informace k rozvaze a výkazu zisků a ztrát

a) Z položek uvedených v rozvaze Nedokončená výroba ve výši 2 237 tis. Kč je v ocenění přímými náklady (ř. C.I.2 Rozvahy) a představuje náklady na činnost na zakázkách, které budou dokončeny v roce 2021.

Společnost v roce 2020 čerpala dotace na projekty výzkumu a vývoje ve výši 11 879 tis. Kč, a to na projekty financované Technologickou agenturou České republiky a na projekty financované z operačního programu OP PIK.

b) Společnost nemá závazky po lhůtě splatnosti ani na daních, ani na pojistném na všeobecné zdravotní pojištění, ani na pojistném na sociální zabezpečení a příspěvku na státní politiku zaměstnanosti.

c) Společnost účtuje o odložené dani z titulu rozdílu účetních a daňových odpisů Dlouhodobého majetku.

d) Účetní jednotka si není vědoma žádných okolností, které by jinak nevyplývaly z účetních výkazů a této přílohy, a které by ovlivnily pohled na účetní jednotku.

Společnost není bezprostředně ohrožená příchodem pandemie COVID-19. S využitím práce na dálku a dalších opatření je schopná zajistit provoz bez zásadních omezení. Obavy však vzbuzuje dopad vzniklé situace na zákazníky společnosti, který se může projevit sníženou poptávkou po produktech a službách společnosti v následujících letech.

Výraznější dopad společnost očekává u uvádění na trh nově vyvinutých produktů a služeb, které mohou být limitovány nedostatkem kapitálu na straně budoucích kupců.

Jinak mezi rozvahovým dnem (31. 12. 2020) a datem, ke kterému jsou rozvaha a výkaz zisků a ztrát schváleny k předání mimo účetní jednotku, nedošlo ke změnám, které by ovlivnily pohled na stav účetní jednotky.

(7) Majetek a závazky k 31. 12. 2020

(7.1.) Dlouhodobý majetek kromě pohledávek

a) movité věci (tis. Kč)

charakter	pořizovací cena	oprávky	zůstatková cena
výpočetní a navigační technika, vybavení	3 462	2 387	1 256

b) dlouhodobý nehmotný majetek (tis. Kč)

charakter	pořizovací cena	oprávky	zůstatková cena
ocenitelná práva aj.	19 562	17 421	2 405
software	1 538	478	796

c) Dlouhodobý hmotný majetek pořizovaný v období formou finančního pronájmu s následnou koupí není.

d) Dlouhodobý majetek byl pořizován koupí, titulem úbytků jsou odpisy.

e) Drobný dlouhodobý hmotný majetek a drobný dlouhodobý majetek nehmotný jsou uvedeny v rozvaze.

f) Žádný majetek není zatížen zástavním právem.

g) Ocenění majetku v účetnictví odpovídá tržní hodnotě.

(7.2.) Pohledávky

a) Pohledávky více než 180 dní po lhůtě splatnosti nejsou.

b) Účetní jednotka není součástí skupiny, s níž by tvořila konsolidovaný celek ve smyslu zákona o účetnictví.

c) Pohledávky kryté zástavním právem nebo jinak jištěné nejsou.

(7.3.) Závazky

a) Závazky více než 180 dní po lhůtě splatnosti z obchodního styku se nevyskytují.

b) Závazky po lhůtě splatnosti k podnikům ve skupině nejsou.

c) Závazky kryté podle zástavního práva, ani jinak jištěné, nejsou.

d) Závazky nevedené v účetnictví nejsou.

(7.4.) Rezervy

–

(8) Vlastní akcie a dluhopisy

a) Vlastní kapitál. Je upsáno a splaceno 100 % akcií, tj. 220 ks ve jmenovité hodnotě 50 tis. Kč, celkem 11 000 tis. Kč. V období nebyly vydány další vlastní akcie.

b) Společnost v roce 2012 emitovala dluhopisy (jmenovitá hodnota 1 Kč, počet kusů 20 000 000), registrováno u CDCP pod ISIN CZ0003506354, v první tranži 21. 12. 2012 upsáno 7 800 000 kusů. V roce 2016 společnost odkoupila tyto dluhopisy v hodnotě 2 mil. Kč, v roce 2018 další v hodnotě 1 mil. Kč a v roce 2020 v hodnotě 500 tis., celkem tedy v hodnotě 3 500 mil. Kč.

c) Společnost vyplatila v roce 2020 z výsledku hospodaření minulých let dividendu ve výši 8 000 tis. Kč dle stanov.

(9) Výnosy a tržby

Výnosy celkem...	84 076 tis. Kč
– z toho Tržby za prodej zboží a Výkony...	72 009 tis. Kč
– z toho Tržby ze zahraničí...	34 878 tis. Kč
Výsledek hospodaření před zdaněním	28 446 484,14 Kč
Výsledek hospodaření za účetní období	23 875 084,14 Kč

(10) Přehled o peněžních tocích a Přehled o změnách vlastního kapitálu

Přehled o peněžních tocích a Přehled o změnách vlastního kapitálu jsou uvedeny na samostatných listech.

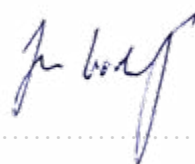
Datum zpracování závěrky: 28. 5. 2021

Zpracoval: Ing. Jaroslav Jičínský

Za účetní jednotku:



Mgr. Radovan Prokeš
předseda představenstva



RNDr. Jan Vodňanský
člen představenstva

13. Zpráva o vztazích mezi propojenými osobami.

Zpracovaná na základě platné právní úpravy (§ 82, zákona o obchodních korporacích) v období od 1. 1. 2020 do 31. 12. 2020.

Ovládaná osoba

Zapsaná v obchodním rejstříku vedeném Městským soudem v Praze, oddíl B, vložka 7038 se sídlem Jihlavská 1558/21, Praha 4, PSČ 140 00, IČ: 26429632, DIČ: CZ26429632.

Ovládajícími osobami byly k 31. 12. 2020:

- P.F. art, spol. s r.o.

Výše podílu, který opravňuje k hlasování na valné hromadě společnosti: 55 %
Mezi společnostmi a osobou shora uvedenou není uzavřena tzv. ovládací smlouva.

Propojenými společnostmi byly k 31. 12. 2020:

- P.F. art, spol. s r.o.
- CEDA Slovakia, s.r.o.
- CE-Traffic a.s.
- ILA s.r.o.
- EFEX s.r.o.
- Better Ways, s.r.o.
- AFC Czech Republic, s.r.o.

Probíhal-li mezi CEDA a těmito společnostmi obchodní styk, pak probíhal v cenách obvyklých.

Informace o společnosti – stav k 31. 12. 2020

Akciová společnost s obchodním jménem Central European Data Agency, a.s. byla založena rozhodnutím zakladatelů podle §172 odst. 2 obchodního zákoníku, o čemž byl sepsán notářský zápis JUDr. Helenou Čapkovou, v notářské kanceláři v Praze 1, Národní tř. 32. Společnost Central European Data Agency, a.s. byla do obchodního rejstříku zapsána 24. 1. 2001. K 1. 4. 2019 došlo ke změně firemního názvu na CEDA Maps a.s.

Členové představenstva k 31. 12. 2020

- Mgr. Radovan Prokeš, rok nar. 1977
- RNDr. Jan Vodňanský, rok nar. 1964
- Ing. Vladimír Hrabal, rok nar. 1968
- Romana Krásová, rok nar. 1980

Členové dozorčí rady k 31. 12. 2020

- RNDr. Ivan Dvořák, CSc., rok nar. 1950
- Ing. Jiří Lužný, rok nar. 1956
- Pavel Kobza, rok nar. 1960
- Ing. Jiří Jindra, rok nar. 1969 (do 31. 12. 2020)

Základní kapitál společnosti

Základní kapitál je 11 000 000 Kč a skládá 220 kusů plně splacených kmenových akcií v zaknihované podobě na jméno. Jmenovitá hodnota každé akcie je 50 000 Kč. Akcie nejsou kótované. Akcie společnosti jsou vlastněny akcionáři, včetně podílu, který opravňuje akcionáře k hlasování na valné hromadě společnosti (dále také jen „podíl“), takto:

- P.F. art, spol. s r.o. 121 ks akcií
- RNDr. Ivan Dvořák, CSc. 29 ks akcií
- Ing. Jiří Jindra 7 ks akcií
- Ing. Vladimír Hrabal 15 ks akcií
- Ing. Jiří Lužný 14 ks akcií
- Miroslav Kopunec 12 ks akcií
- Pavel Kobza 11 ks akcií
- Mgr. Radovan Prokeš 11 ks akcií

Předmět podnikání

- koupě zboží za účelem jeho dalšího prodeje a prodej
- zprostředkovatelská činnost v oblasti obchodu a služeb
- automatizované zpracování dat
- poskytování software
- poskytování informací prostřednictvím internetu
- činnost podnikatelských, finančních, organizačních a ekonomických poradců
- výzkum a vývoj v oblasti přírodních a technických věd nebo společenských věd
- činnost technických poradců v oblasti informačních systémů
- výkon zeměměřičských činností
- fotografické služby
- velkoobchod a maloobchod

Prohlášení vedení společnosti

Předložená zpráva o vztazích obsahuje úplné a správné údaje o všech skutečnostech, jejichž zveřejnění zákon požaduje, případně o dalších skutečnostech, jsou-li tyto skutečnosti důležité ke správnému a úplnému posouzení vztahů mezi propojenými osobami. Všechny naše odhady a posouzení výhod a nevýhod, případně újem vyplývajících ze vztahů s propojenými osobami byly provedeny s dostatečnou odbornou péčí a se zohledněním všech nám dostupných informací, rizik a nejistot.

Nevyskytly se žádné problémy ze strany propojených osob, jejich akcionářů či zaměstnanců, kteří by zpochybňovali ekonomickou výhodnost uzavřených smluv nebo učiněných právních úkonů, případně nárokovali vznik újmy a požadovali adekvátní protiplnění. Společnost plnila a plní veškeré povinnosti stanovené právními předpisy v oblasti vztahů s propojenými osobami. Po datu zprávy o vztazích nenastaly žádné události, které by vyžadovaly úpravu této zprávy.

Zhodnocení vztahů

Na základě výše uvedeného poskytuje vedení společnosti následné zhodnocení vztahů mezi propojenými osobami: Veškeré smlouvy, finanční i nepeněžní plnění, realizované vzájemně mezi ovládanou osobou a ovládajícími osobami, byly v roce 2020 prováděny na základě poctivého obchodního styku a v tržních cenách. Ovládané osobě nevznikla jakákoliv újma.

Zprávu o vztazích vypracovali v Praze dne 12. 5. 2021.



Mgr. Radovan Prokeš
předseda představenstva
CEDA Maps a. s.



Romana Krásová
členka představenstva
CEDA Maps a.s.

14. Zpráva dozorčí rady.

ZPRÁVA DOZORČÍ RADY SPOLEČNOSTI

CEDA Maps a.s. se sídlem Jihlavská 1558/21, 140 00 Praha 4, IČ 26429632, zápis v OR u Městského soudu v Praze, oddíl B, vložka 7038 za rok 2020.

1. Složení dozorčí rady

Dozorčí rada pracovala v hodnoceném období roku 2020 ve složení: RNDr. Ivan Dvořák, CSc. – předseda dozorčí rady a členové Ing. Jiří Lužný, Pavel Kobza a Ing. Jiří Jindra, který k 31. 12. 2020 ukončil své členství v dozorčí radě.

Dozorčí rada se v hodnoceném období scházela na společných zasedáních s představenstvem společnosti. Projednané záležitosti jsou shrnuty v zápisech z těchto jednání.

2. Hodnocení roku

Dozorčí rada konstatuje, že vývoj společnosti odpovídá podnikatelskému záměru. Dozorčí rada přezkoumala řádnou účetní závěrku společnosti za rok 2020. Dozorčí rada se ve své činnosti řídila platnými právními předpisy, stanovami společnosti a vlastním plánem činnosti. Zabývala se kontrolou hospodaření a stavem majetku společnosti, vedením účetnictví, kontrolou plnění

obchodního a finančního plánu a hodnocením dalších aktivit společnosti zejména z pohledu hospodárného a účelného využívání jejích prostředků a majetku. Dále dozorčí rada přezkoumala zprávu o vztazích mezi propojenými osobami, zpracovanou podle § 82, zákona o obchodních korporacích.

3. Závěr

Z podkladů a zpráv předložených dozorčí radě představenstvem společnosti dozorčí rada konstatuje, že v průběhu roku nebyly shledány žádné skutečnosti v rozporu se zákony, podnikatelskými a hospodářskými zvyklostmi. V hospodaření společnosti neshledala dozorčí rada žádné nedostatky, což je podloženo i zprávou auditora, který k hospodaření společnosti nevznesl žádné výhrady a konstatoval soulad vedení účetnictví s platnou legislativou. Rovněž k předložené zprávě představenstva o vztazích mezi propojenými osobami nemá dozorčí rada

připomínky. Současně dozorčí rada doporučuje valné hromadě, aby vyslovila souhlas s řádnou účetní závěrkou společnosti za rok 2020. Podle řádné účetní závěrky vytvořila společnost v roce 2020 zisk před zdaněním ve výši 28 446 tis. Kč, který činí po zdanění 23 875 tis. Kč. Dozorčí rada schvaluje, podle návrhu představenstva, aby z vytvořeného zisku společnosti za rok 2020, doplněného o nerozdělený zisk let minulých, byla vyplacena dividenda v celkové výši 10 000 tis. Kč, zbývající část zisku pak převedena na účet nerozděleného zisku let minulých.

V Praze dne 28. 5. 2021



RNDr. Ivan Dvořák, CSc.
předseda dozorčí rady
CEDA Maps a. s.



Pavel Kobza
člen dozorčí rady
CEDA Maps a. s.



Ing. Jiří Lužný
člen dozorčí rady
CEDA Maps a. s.



Ing. Jiří Jindra
člen dozorčí rady
CEDA Maps a. s.



CEDA Maps a.s.

Jihlavská 1558/21 Praha 4, 140 00

IČ 26429632 | DIČ CZ26429632

T +420 226 201 100 | M info@ceda.cz

www.ceda.cz