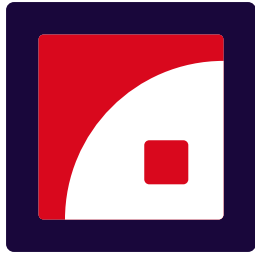


Výroční zpráva  
**2021.**



# Přehled kapitol.

1.	Úvodní slovo	4
2.	Základní informace o společnosti a identifikační údaje	6
3.	Profil společnosti	8
4.	Aktivita společnosti	10
5.	Přehled produktů a služeb společnosti	11
6.	Vrcholné orgány společnosti a její management	14
7.	Přehled vybraných ekonomických ukazatelů	16
8.	Údaje o základním kapitálu a vlastnická struktura společnosti	17
9.	Informace o majetkových účastech společnosti	20
9.1.	Obchodní firma: CEDA Slovakia, s.r.o.	20
9.2.	Obchodní firma: CE-Traffic, a.s.	20
10.	Zpráva představenstva o podnikatelské činnosti a stavu majetku společnosti	23
10.1.	Organizační struktura společnosti	23
10.2.	Základní informace o podnikatelské činnosti v roce 2021	23
10.2.1.	Činnost v roce 2021	23
10.2.2.	Výhled na následující období	24
10.3.	Informace o činnostech jednotlivých oddělení společnosti	26
10.3.1.	Informace o činnosti obchodního oddělení	26
10.3.2.	Informace o činnosti výrobního oddělení	27
10.3.3.	Informace o činnosti projektového oddělení	27
10.3.4.	Informace o činnosti provozního oddělení	27
10.4.	Marketing a PR aktivity	28
10.5.	Údaje o soudních, správních nebo rozhodčích řízeních	28
10.6.	Ochrana životního prostředí	28
10.7.	Údaje o majetku, závazcích, finanční situaci, zisku a ztrátách	29
10.8.	Údaje o emisi obligací	31
10.9.	Údaje o akcích	31
11.	Údaje o osobách zodpovědných za výroční zprávu a ověření účetní závěrky	33
12.	Zpráva nezávislého auditora	34
13.	Zpráva o vztazích mezi propojenými osobami	51
14.	Zpráva dozorčí rady	54

# 1. Úvodní slovo.

Vážení čtenáři,

do rukou se Vám dostává výroční zpráva společnosti CEDA Maps a. s. za rok 2021. Bude to znít otřepaně, ale i další rok byl vše, jen ne standardní a už ve chvíli, kdy píši tyto řádky vím, že i rok 2022 bude dalším takovým. Dá se říct, že naší jistotou se v této době stává to, že nic není jisté. Po druhém roce v sevření COVIDu-19 jsme se s ním již naučili obstojně fungovat. Jakmile se ale začalo zdát, že se situace konečně stabilizuje, přišla válka na Ukrajině, která je sama o sobě obrovskou lidskou tragédií, selháním globálního společenství a uvědoměním si, že Evropa, ve které v 21. století žijeme a pracujeme, není tak bezpečná ani vyspělá, jak jsme si dosud mysleli. Nemluvím zde o vyspělosti technologické, ale politické a společenské. Ukazuje se, že jsme daleko zranitelnější a špatně odolní proti vnějším hrozbám, podléháme snadno dezinformacím či populismu. Jsme jednoznačně pro zastavení utrpení, potrestání viníků a obnovení mezinárodního práva. Připojujeme se a plně podporujeme embargo agresorů a v rámci našich možností se snažíme pomoci těm, kteří pomoc potřebují nejen v humanitární oblasti.

Chtěl bych ale také zdůraznit, že nesmíme slepě soudit jedince jen na základě etnika, ale hlavně podle jeho činů. Dovolte mi sdílet s Vámi příběh partnerské firmy z Běloruska. Jde o jednu z nejlepších společností ve svém oboru, zaměstnávajících spoustou skvělých lidí s velmi podobným prozákaznickým přístupem, jaký sdílíme my sami. Už po posledních volbách v Bělorusku se jasně postavili proti státnímu režimu, což mělo za následek faktické přesídlení vedení a části centrály firmy do Pobaltí. S napadnutím Ukrajiny se tato běloruská společnost zachovala rozhodně – do týdne opustila ruský trh, na kterém měla přibližně poloviční tržní podíl a odkud přicházela víc jak polovina příjmů.

Neuvěřitelné obchodní rozhodnutí založené na jasném lidském postoji, charakteru a hodnotách. Věděl jsem ihned, že tito lidé si zaslouží naši pomoc nejen v rovině obchodní, ale i osobní.

Jsem také hrdý na náš národ a na každého jednotlivce, který podal dle svých možností a schopností pomocnou ruku člověku v nouzi. Toto mi dává víru a naději, že dobro v lidech stále je, má velkou moc a nesmí být zašlapáno do země.

I přes všechny turbulence jsme se i nadále především snažili být spolehlivým opěrným bodem pro naše zákazníky, obchodní i technologické partnery. Informace a data, která vytváříme, se snažíme dodávat bez ohledu na komplikace, které nám současná doba přináší, a to stále ve stejné vysoké kvalitě a aktuálnosti, aby se na ně mohli spolehnout koncoví uživatelé. Ať jde o linku tísňového volání, operační řízení hasičů, policie, mýtný systém, národní dopravní informační centrum nebo v loňském roce realizovaný celostátní projekt sčítání lidu, bytů a domů. Spolehlivá data přispěla k tomu, že i naši zákazníci zvládli toto nelehké období.

Nezapomněli jsme ani inovace, ve kterých pokračujeme vysokým tempem. V letošním roce dokončíme projekt započatý v roce 2021 - pořízení nejmodernější mobilní mapovací technologie, která nám otevírá dveře k řadě nových aplikací a služeb – od podpory autonomních vozidel (začínáme s tramvají!), přes technologie přesné lokalizace v tunelech, HD mapování, až po tvorbu vstupů do geodeticky přesných digitálních technických map. Podařilo se nám také zprovoznit unikátní technologii otevřeného registru lokalizační infrastruktury, díky které v řadě navigačních aplikací již bude možné přesně určovat polohu v tunelovém komplexu Blanka i dalších pražských tunelech. O technologii projevíli zájem i další provozovatelé tunelů a v následujícím období bychom chtěli směřovat tuto službu i k zahraničním zákazníkům.

Velmi nás těší, že naše vytrvalost, nasazení a inovační snahy neušly pozornosti odborné veřejnosti a v loňském roce jsme získali několik ocenění. Za všechny jmenujme získání certifikace Google Cloud Partner poprvé v nejvyšší úrovni Premium Partner (a to z portfolia Google nabízíme pouze služby Google Maps Platform – díky úzké specializaci poskytujeme i v rámci partnerské sítě Google nadstandardní služby a poradenství). Velmi hrdý jsem také na získání Čestného uznání v soutěži Vizionáři 2021, kde odborná porota ocenila náš Komplexní graf komunikací a systém pro intermodální plánování tras, včetně funkcionalit pro hendikepované a jejich technologický, ekonomický a sociální přínos v oblasti tvorby mapových aplikací, resp. prosazování alternativních způsobů dopravy do praxe.

Nic z toho by nebylo možné bez skvělých kolegů, se kterými je opravdu velká radost spolupracovat a navzájem se podporovat při plnění náročných cílů. Náš růst brzdí jen personální kapacity. Na přehřátém trhu práce není snadné najít nové kolegy.

Velké poděkování patří také všem našim obchodním partnerům, partnerům v oblasti výzkumu a vývoje, servisním partnerům a dalším, bez nichž bychom v této náročné době nedokázali zvládnout vytýčené úkoly, opět s pozitivním hospodářským výsledkem. Ač nám složitá doba bude dále komplikovat řadu projektů, jsem si jistý, že se se všemi problémy vypořádáme a budeme pokračovat v nastaveném kurzu, kdy na jedné straně rozšiřujeme portfolio a modernizujeme technologie mapové divize a na druhé straně rozvíjíme naši informačně-mobilitní divizi, jejíž portfolio produktů a služeb se od vědy a výzkumu, prototypů, pilotních provozů a PoC posouvá stále více ke komerčním řešením a dodávkám.

Doufám, že budu mít příští rok opět tu čest, se s Vámi podělit o několik dalších významných úspěchů, kterých jsme dosáhli v roce 2022 a i některých z roku 2021, které zatím musejí zůstat neveřejné.

Sledujte naše sociální sítě i inovovaný web [www.ceda.cz](http://www.ceda.cz), kde Vás budeme informovat o všech novinkách. Doufám, že nový web bude dobře sloužit.

Děkuji za Vaši pozornost a přeji nám, ať společně zvládneme toto rozkolísané období co nejlépe.



Mgr. Radovan Prokeš  
za představenstvo společnosti

## 2. Základní informace o společnosti a identifikační údaje.

**Obchodní firma:** CEDA Maps a.s.

**Sídlo:** Jihlavská 1558/21, 140 00 Praha 4

**Registrace:** Městský soud v Praze, oddíl B, vložka 7038

**IČ:** 26429632

**Datum vzniku:** 24. 1. 2001

**Právní forma:** akciová společnost

**Právní řád:** České republiky

### Kontaktní informace

**Tel:** +420 226 201 100

**Email:** ceda@ceda.cz

<http://www.ceda.cz>

Pobočka – provozovna Brno: Gromešova 769/4, 621 00 Brno

### Historie společnosti

Společnost CEDA Maps a.s. (dále v textu jen CEDA) byla založena pod názvem Central European Data Agency, a. s. v prosinci 2000 dvěma zakladateli, kterými byli P.F. art, spol. s r. o. a Kartografie PRAHA, a. s., za účelem pokrytí obchodních aktivit těchto společností na trhu s digitálními mapami a prostorovými databázemi.

V červnu 2001 podepsala CEDA a belgická společnost Tele Atlas (nyní TomTom) partnerskou smlouvu týkající se projektu tvorby přesné navigační silniční databáze České republiky. Tento kontrakt byl součástí zakázky realizované pro Škoda Auto Mladá Boleslav a v roce 2004 byl rozšířen i na území Slovenské republiky.

Od začátku roku 2006 vlastní společnost CEDA dceřinou společnost CEDA Slovakia, s. r. o., jejíž sídlo je v Bratislavě (100% majetková účast).

Od dubna 2008 vlastnila CEDA obchodní podíl ve společnosti CE-Traffic, a. s. V průběhu roku 2021 prodala CEDA celý svůj cca 25 % podíl akcií společně s ostatními akcionáři.

V roce 2013 CEDA spustila provoz mapové služby CEDA Web Services a od roku 2014 se stala partnerem společnosti Google pro prodej mapových řešení a služeb v regionu EMEA.

V roce 2015 se společnost stala dodavatelem profesionálních mapových podkladů pro Národní informační systém Integrovaného záchranného systému ČR, který tato pravidelně aktualizovaná data používá dosud.

Rok 2016 CEDA otevřela v Brně vlastní Výzkumné centrum prostorových digitálních dat a spustila platformu podpory mobility hendikepovaných ROUTE4ALL.

Rok 2019 je spojen s postupným zaváděním nové strategie společnosti, která se promítla do změny jména, omlazení loga a korporátní identity, nebo v přesunu sídla do nové ekologické budovy. Začala dodávka dat pro nový mýtný systém.

V roce 2020 byla společnost nucena čelit bezprecedentním změnám díky pandemii COVID-19. Přechod na hromadnou práci na dálku, nové informační technologie a důsledná prevence nám pomohly situaci zvládnout.

## Současnost

Společnost se dlouhá léta profiluje jako uznávaná, nezávislá, ryze česká datová agentura. Orientuje se při tom na tvorbu mapových podkladů a prostorových databází, které poskytuje ve formě dat nebo cloudových služeb sdružených pod názvem CWS (CEDA Web Services). Významnou aktivitou je rovněž licencování a poradenství v této oblasti, stejně jako poradenské služby v oblasti zavádění dopravně orientovaných informačních systémů, geoinformatiky a zpracování dat. Dalšími rozvíjenými

V programu Google Cloud Partner jsme v roce 2021 dosáhli nejvyšší úrovně. Dodali jsme také technologii pro určování polohy v nejdelším evropském tunelu – tunelovém komplexu Blanka v Praze.

oblastmi jsou pak online dopravní data (např. o parkování nebo aktuálním stavu hustoty dopravy), podpora mobility, navigace a lokalizace. S tím souvisí rozsáhlé aktivity v oblasti vědy a výzkumu.

CEDA jako Google Cloud Partner nabízí mapové služby Google Maps Platform, dále distribuuje navigační aplikace firmy Sygic a data a mapová řešení společnosti TomTom.

## Předmět podnikání k 31. 12. 2021

- koupě zboží za účelem jeho dalšího prodeje a prodej
- zprostředkovatelská činnost v oblasti obchodu a služeb
- automatizované zpracování dat
- poskytování software
- poskytování informací prostřednictvím internetu
- činnost podnikatelských, finančních, organizačních a ekonomických poradců
- výzkum a vývoj v oblasti přírodních a technických věd nebo společenských věd
- činnost technických poradců v oblasti informačních systémů
- výkon zeměměřičských činností
- fotografické služby
- velkoobchod a maloobchod

Veškeré ze zákona požadované dokumenty jsou uveřejněny ve Sbírce listin.

## 3. Profil společnosti.

Společnost CEDA Maps a. s. byla založena za účelem tvorby a distribuce digitálních map a prostorových databází. Od svého vzniku se společnost opírá o dlouholeté zkušenosti svých pracovníků v oblasti jak kartografické tvorby, tak geografických informačních systémů (GIS) a tvorby digitálních dat a prostorových databází. Společnost si postupně vybudovala know-how vedoucí k tvorbě profesionálních navigačních databází, které co do podrobnosti, přesnosti, komplexnosti a konzistentnosti představují jedinečné řešení. Produkty CEDA díky tomu využívají profesionální aplikace – např. integrovaný záchranný systém, globální společnosti (TomTom, Google, Garmin a další) i státní správa a jí podřízené organizace (mj. Ministerstvo dopravy ČR, Ministerstvo vnitra ČR, Ředitelství silnic a dálnic ČR). Široká nabídka dat je doplněna o nabídku celosvětové databáze dat TomTom.

### Sféry zájmu společnosti

- GIS (geografické informační systémy)
- zpracování digitálních mapových podkladů a prostorových databází
- navigace, on-line informace
- poskytování mapových podkladů a prostorových databází prostřednictvím cloudových služeb a internetu
- indoor lokalizace, navigace a mapování
- dopravní telematika, systémy pro podporu aplikací IoT, Smart City
- inovace, věda a výzkum
- podpora mobility osob a zboží

Společnost v posledních letech uvedla a postupně dále rozšiřuje nabídku cloudových služeb pro snadnou implementaci digitálních map a geodatabází do aplikací. Portfolio produktů zahrnuje CEDA Web Services, online služby s informacemi o parkování, aktuální dopravní situaci. Díky certifikaci Google Cloud Partner se společnost stala distributorem Google Maps Platform pro oblast EMEA.

CEDA také tvoří a podporuje projekt pro zlepšení mobility chodců se zvláštním ohledem na potřeby osob se sníženou schopností orientace nebo pohybu – ROUTE4ALL.

Mimo hlavní nabídku spojenou s distribucí dat a služeb, a to jak vlastních, tak od třetích stran, se firma zaměřuje i na inovace, vědu a výzkum, poskytování konzultačních služeb v oblasti zavádění dopravně orientovaných informačních systémů, dopravně-telematických systémů a na řešení speciálních projektů.

### Aplikační oblasti

- navigace, podpora mobility
- logistika
- státní správa a samospráva, krizové řízení
- digitální mapy a služby pro firemní využití
- digitální mapy, virtuální prohlídky a služby pro spotřebitelský trh
- mobilní, webové a backendové aplikace
- speciální projekty
- veřejné budovy
- organizace dopravy



## Reference – nejvýznamnější klienti.

### Logistika

- DHL Express
- GLOBAL ASSISTANCE
- Princip

### Státní správa a samospráva, krizové řízení

- Český telekomunikační úřad
- Generální ředitelství Hasičského záchranného sboru ČR
- Krajské úřady
- Magistrát hl. m. Prahy
- Ministerstvo dopravy ČR
- Ministerstvo průmyslu a obchodu ČR
- Ministerstvo vnitra ČR
- Policie České republiky
- Ředitelství silnic a dálnic ČR
- Státní plavební správa
- Technická správa komunikací hl. města Prahy
- Zdravotnická záchranná služba

### Mapy pro firmy

- Allianz
- CCS
- Česká asociace pojišťoven
- Česká pojišťovna
- Česká pošta
- Česká pošta, odštěpný závod ICT (NAKIT)
- ČEZ Distribuce
- ČEZ ICT Services
- České Radiokomunikace
- Eltodo
- Kooperativa pojišťovna
- VARS Brno

### Mapy pro spotřebitele, navigace

- Garmin
- Klub českých turistů
- NavNGo
- Sygic
- TomTom

### Webové aplikace

- České Radiokomunikace
- Dopravní podnik hl. m. Prahy
- Internetové mapové servery
- Google

### Vybraní partneři

- ESRI
- Google
- TomTom

### Členství

- Sdružení pro dopravní telematiku
- TISA
- Česká parkovací asociace
- Open AutoDrive Forum



## 4. Aktivity společnosti.

Společnost CEDA je aktivním partnerem řady mezinárodních společností. CEDA se rovněž spolupodílí na činnosti některých profesních sdružení, v rámci nichž pracuje na rozvoji a zkvalitnění služeb v odvětví své podnikatelské činnosti.

### Významní partneři a profesní sdružení, jejímž členem je CEDA

- Hlavní partner společnosti CEDA je společnost TomTom – mezinárodní společnost působící na globálním navigačním trhu, se kterou má společnost CEDA uzavřenu smlouvu o datové spolupráci pro území České a Slovenské republiky. CEDA je také prodejce dat a mapových řešení firmy TomTom v České a Slovenské republice.
- CEDA je certifikovaným partnerem společnosti Google v těchto oblastech.
  - Google Cloud Partner – nabízí licencování a poradenství ke službám založeným na mapových řešeních. Google Maps Platform/Google Maps Premium Plan.
  - Google StreetView Trusted – realizace virtuálních prohlídek pro Google StreetView.
  - Google Maps Indoor – mapování vnitřních prostor vybraných budov pro Google Maps.
- Americká společnost ESRI – CEDA má statut International Business Partner, Data Publisher.
- Česká asociace pro geoinformace (CAGI).
- Sdružení pro dopravní telematiku (SDT).
- Open AutoDrive Forum.
- Česká parkovací asociace (ČPA).
- Mezi nejvýznamnější tuzemské obchodní partnery a distributory dat CEDA patří tyto subjekty: ČÚZK, Chaps, CSmap, Intermap Technologies a VARS BRNO.

## 5. Přehled produktů a služeb společnosti.

### Mapové produkty Česko – vektorové (geo)databáze

Název produktu	Zkratka
StreetNet CZE	STN CZE
StreetNet <sup>CZE</sup> LITE	STN <sup>CZE</sup> LITE
Zájmové body CZE	POI CZE
<b>Nadstavby</b>	
StreetNet <sup>CZE</sup> NAV	STN <sup>CZE</sup> NAV
StreetNet <sup>CZE</sup> ARA	STN <sup>CZE</sup> ARA
StreetNet <sup>CZE</sup> POI link	STN <sup>CZE</sup> POI
StreetNet <sup>CZE</sup> ADR link	STN <sup>CZE</sup> ADR
StreetNet <sup>CZE</sup> TOURIST	STN <sup>CZE</sup> TOURIST
StreetNet <sup>CZE</sup> CITY	STN <sup>CZE</sup> CITY
StreetNet <sup>CZE</sup> BUILDING	STN <sup>CZE</sup> BUILDING
StreetNet <sup>CZE</sup> TMC link	STN <sup>CZE</sup> TMC
StreetNet <sup>CZE</sup> ULS link	STN <sup>CZE</sup> ULS
StreetNet <sup>CZE</sup> Crossborder	STN <sup>CZE</sup> XB

### Mapové produkty Česko – rastrová forma

Název produktu	Zkratka
Mapové dlaždice rastrové	RMD CZE
Mapové dlaždice vektorové	VMD CZE
ČR 1 : 5 000 000	ČR 5 mil.
ČR 1 : 2 500 000	ČR 2,5 mil.
ČR 1 : 1 000 000	ČR 1 mil.
ČR 1 : 500 000	ČR 500
ČR 1 : 250 000	ČR 250
ČR 1 : 100 000	ČR 100
ČR 1 : 50 000	ČR 50
ČR 1 : 25 000	ČR 25
ČR 1 : 10 000	ČR 10
Plány měst*	–

## Mapové produkty Slovensko – vektorové (geo)databáze

Název produktu	Zkratka
StreetNet SVK	STN SVK
StreetNet <sup>SVK</sup> LITE	STN <sup>SVK</sup> LITE
Zájemové body SVK	POI SVK
<b>Nadstavby</b>	
StreetNet <sup>SVK</sup> NAV	STN <sup>SVK</sup> NAV
StreetNet <sup>SVK</sup> POI link	STN <sup>SVK</sup> POI
StreetNet <sup>SVK</sup> ADR link	STN <sup>SVK</sup> ADR
StreetNet <sup>SVK</sup> TOURIST	STN <sup>SVK</sup> TOURIST
StreetNet <sup>SVK</sup> TMC link	STN <sup>SVK</sup> TMC

## Mapové produkty Slovensko – rastrová forma (zakázková výroba)

Název produktu	Zkratka
Mapové dlaždice rastrové	RMD SVK
Mapové dlaždice vektorové	VMD SVK
SR 1 : 5 000 000	SR 5 mil.
SR 1 : 2 500 000	SR 2,5 mil.
SR 1 : 1 000 000	SR 1 mil.
SR 1 : 500 000	SR 500
SR 1 : 250 000	SR 250
SR 1 : 100 000	SR 100
SR 1 : 50 000	SR 50
SR 1 : 25 000	SR 25
SR 1 : 10 000	SR 10

Pozn.:

\* Z tohoto produktu zahrnující území celé ČR jsou zpracovány mapové výřezy – např. kraje, okresy, mapové podklady měst.



## Ostatní produkty

- CEDA Web Services – mapy CEDA, hledání tras, adres a další funkce ve formě cloud služeb.
- CEDA Online Dopravní data – parkování, aktuální zpoždění,...
- CEDA Revgeo.
- Indoor lokalizace pro tunely a podzemní parkoviště.
- Centrální registr lokalizační infrastruktury.
- Mikronavigační aplikace pro veřejné budovy (dopravní terminály, nemocnice, úřady aj.).
- Route4All – platforma pro hledání tras pěších vč. nevidomých a vozíčkářů.
- MultiNet® – navigační databáze firmy TomTom.
- Google Maps Platform – nejpoužívanější mapová služba na světě.
- Lokalizační tabulky ČR, SR.
- Sygic GPS Navigation® – navigační aplikace do mobilních telefonů, tabletů a počítačů.

Z přehledu vyplývá, že strategickým produktem společnosti CEDA je bezešvě propojená síť všech komunikací České a Slovenské republiky StreetNet CZE, resp. StreetNet SVK, která je doplněna o řadu souvisejících atributů a vrstev. Z této datové sady jsou odvozovány další produkty a služby. Tato data tvoří základ navigační databáze, která je nejkomplexnějším produktem v celém portfoliu. V současné době CEDA produkuje data, která umožňují jak personální navigaci (pěší, turistickou, cykloturistickou), tak navigaci vozidel všech kategorií (osobní, nákladní s možností parametrizace atd.). Další data zahrnují geodatabáze zájmových bodů a postupně se zvětšující skupina online dat.

Společnost rovněž pracuje na dalším rozšíření dat pro podporu mobility služeb a to na geodatabázi PedestriNet (detailní mapování pěších tras včetně bariér a orientačních prvků) a IndoorNet (mapy vnitřních prostor veřejných budov včetně vícepodlažních). Všechna tato data jsou propojitelná do jedné multimodální sítě.

Z výše zmíněných vektorových datových sad připravujeme digitální vrstevnaté podkladové mapy v předdefinovaných měřítkách. Tyto produkty mají široké využití v mapových serverech a aplikacích. Nabízíme je v rastrové a vektorové podobě pro Česko, Slovensko a další území (např. Řecko).

## 6. Vrcholové orgány společnosti a její management.

### Představenstvo

#### PŘEDSEDA PŘEDSTAVENSTVA

Mgr. Radovan Prokeš

#### ČLENOVÉ PŘEDSTAVENSTVA

RNDr. Jan Vodňanský

Romana Krásová

Ing. Vladimír Hrabal

### Dozorčí rada

#### PŘEDSEDA DOZORČÍ RADY

RNDr. Ivan Dvořák, CSc.

#### ČLENOVÉ DOZORČÍ RADY

Ing. Jiří Lužný

Pavel Kobza

Plnění poskytnuté statutárním orgánům nebo jejich členům a členům dozorčích orgánů emitenta v roce 2021 (v tis. Kč):

Peněžité příjmy	Z toho tantiémy	Naturální příjmy
384	0	0

### Mgr. Radovan Prokeš

#### PŘEDSEDA PŘEDSTAVENSTVA, GENERÁLNÍ ŘEDITEL

V pracovním poměru od června 2018.

44 let, vystudoval na Univerzitě Karlově, Matematicko-fyzikální fakultě, obor Informatika se specializací na Softwarové inženýrství a počítačové sítě. Založil či spoluzaložil a byl podílníkem postupně ve společnostech EFEX s. r. o. (poradenství v ICT), Better Ways s. r. o. (navigační a telematický software a poradenství), Telematix Software a. s. (navigační systémy Dynavix), Telematix Services a. s. (poradenství

v dopravní telematice), Dynavix a. s. (navigační systém Dynavix). Ve většině společností pracoval na nejvyšších manažerských pozicích, řídil produktové (marketové) směřování, vztahy se strategickými klienty, smluvní agendu a řadu další technických i obchodních činností. Ve všech společnostech byl statutárním zástupcem nebo členem statutárních orgánů. Působil rovněž jako předseda dozorčí

rady a CIO společnosti DEG Czech Republic, s. r. o., která se věnovala výstavbě obnovitelných zdrojů energie. Od roku 2007 do roku 2012 externě spolupracoval se společností ySystem, s. r. o. (dříve YMS Czech Republic a GCWare s. r. o.) – pracoval na pozici projektového a produktového manažera a později vykonával funkci ředitele pro Marketing, Business Development a Produktový development. Ve společnostech Telematix, Dynavix a ySystem se zabýval mj. agendou spojenou se získáváním mapových podkladů a jejich zpracováváním pro potřeby navigačních, fleet managementových, personal trackingových a dalších telematických a lokačních aplikací.

## RNDr. Jan Vodňanský

### ČLEN PŘEDSTAVENSTVA, TECHNICKÝ ŘEDITEL

V pracovním poměru od ledna 2001.

57 let, vystudoval Univerzitu Karlovu v Praze, Přírodovědeckou fakultu, kde v roce 1987 absolvoval obor Ekonomická a regionální geografie. V roce 1989 získal titul RNDr. Jeho 30leté pracovní zkušenosti zahrnují práce na pozici GIS specialisty v Institutu regionálního a územního plánování – TERPLAN po dobu 4 let, 7 let byl zaměstnán v ARCDATA PRAHA (výhradní distributor SW americké firmy ESRI pro ČR) jako manažer GIS dat. Od roku 2001 doposud je výrobním ředitelem ve společnosti CEDA a zároveň dlouholetým členem představenstva společnosti. Jan Vodňanský má bohaté zkušenosti v oblasti zpracování GIS dat, v oblasti datového modelování, tvorby prostorových analýz, plánování nad GIS daty a v řízení projektů. Podílel

se společností CEDA byl v kontaktu od roku 2003 jako zákazník i jako partner při řešení společných projektů.

V současné době je členem prezidia Sdružení pro dopravní telematiku, z.s.

Ve společnosti CEDA jeho kompetence zahrnují vedení společnosti, rozvoj vztahů se strategickými partnery, řízení obchodního oddělení a koordinaci orgánů vedení společnosti. Dále se soustředí na aktivity směřující k zajištění dlouhodobého růstového potenciálu společnosti v oblasti invoací a jejich uplatnění na trhu.

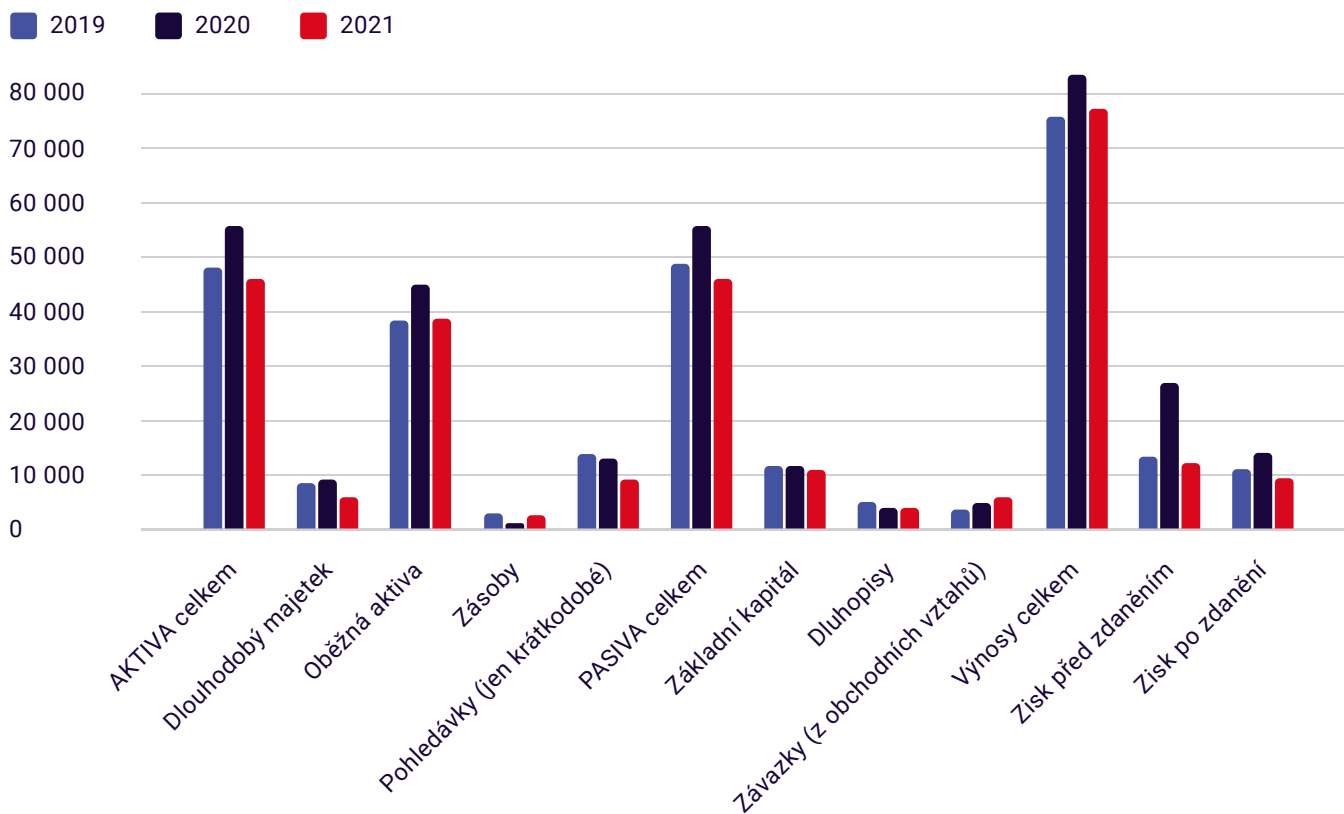
se například na těchto zakázkách: navigační databáze České a Slovenské republiky (tento projekt probíhá dodnes v kooperaci s nadnárodní společností TomTom). Projekt integrovaného navigačního systému pro Dubaj (v letech 2003 až 2004), který byl zaměřen na tvorbu a přeměnu GIS dat do navigačního Siemens VDO formátu. Projekt navigační databáze Nového Zélandu – metodická podpora, konverze a testování dat (v letech 2004 až 2005). Mezi projekty, které realizoval, patří: navigační databáze StreetNet CZE, resp. SVK (od roku 2001 dodnes) a Global Network – ve spolupráci s Ředitelstvím silnic a dálnic České republiky (od roku 2007 dodnes).

## 7. Přehled vybraných ekonomických ukazatelů.

Základní ekonomické ukazatele roku 2019–2021

v tis. korun

Základní ukazatele	2019	2020	2021
<b>AKTIVA celkem</b>	<b>48 915</b>	<b>56 520</b>	<b>46 887</b>
Dlouhodobý majetek	8 645	9 226	5 954
Oběžná aktiva	39 051	46 269	39 589
Zásoby	2 971	733	2 632
Pohledávky (jen krátkodobé)	15 614	15 062	8 967
<b>PASIVA celkem</b>	<b>48 915</b>	<b>56 520</b>	<b>46 887</b>
Základní kapitál	11 000	11 000	10 450
Dluhopisy	4 800	4 300	4 300
Závazky (z obchodních vztahů)	2 230	3 953	5 637
Výnosy celkem	76 242	85 036	77 322
Zisk před zdaněním	13 821	28 446	12 919
Zisk po zdanění	10 688	23 875	9 960





## 8. Údaje o základním kapitálu a vlastnická struktura společnosti.

### Výše základního kapitálu

Základní kapitál činí k 31. 12. 2021 10 450 000 Kč a je zcela splacen. Základní kapitál společnosti je rozdělen na 20 900 ks kmenových akcií na jméno, v listinné podobě, o jmenovité hodnotě 500 Kč (pětset korun českých). Akcie nejsou kótované.

Společnost nevydala žádné cenné papíry, které opravňují k uplatnění práva na výměnu za jiné účastnické cenné papíry nebo na přednostní úpis jiných účastnických cenných papírů.

#### VLASTNICKÁ STRUKTURA SPOLEČNOSTI (AKCIONÁŘI) K 31. 12. 2021:

##### Právnícká osoba: P.F. art, spol. s r.o.

- Sídlo: Gromešova 769/4, Brno, PSČ 621 00
- IČ: 46905375
- Výše podílu, který opravňuje k hlasování na valné hromadě společnosti: 40,19 %.

##### Fyzická osoba: RNDr. Ivan Dvořák, CSc.

- Výše podílu, který opravňuje k hlasování na valné hromadě společnosti: 17,27 %.

##### Fyzická osoba: Ing. Vladimír Hrabal

- Výše podílu, který opravňuje k hlasování na valné hromadě společnosti: 8,18 %.

##### Fyzická osoba: Ing. Jiří Lužný

- Výše podílu, který opravňuje k hlasování na valné hromadě společnosti: 1,36 %.

##### Fyzická osoba: Miroslav Kopunec

- Výše podílu, který opravňuje k hlasování na valné hromadě společnosti: 5,45 %.

##### Fyzická osoba: Mgr. Radovan Prokeš

- Výše podílu, který opravňuje k hlasování na valné hromadě společnosti: 6,82 %.

##### Fyzická osoba: Pavel Kobza

- Výše podílu, který opravňuje k hlasování na valné hromadě společnosti: 7,27 %.

##### Fyzická osoba: Ing. Jiří Jindra

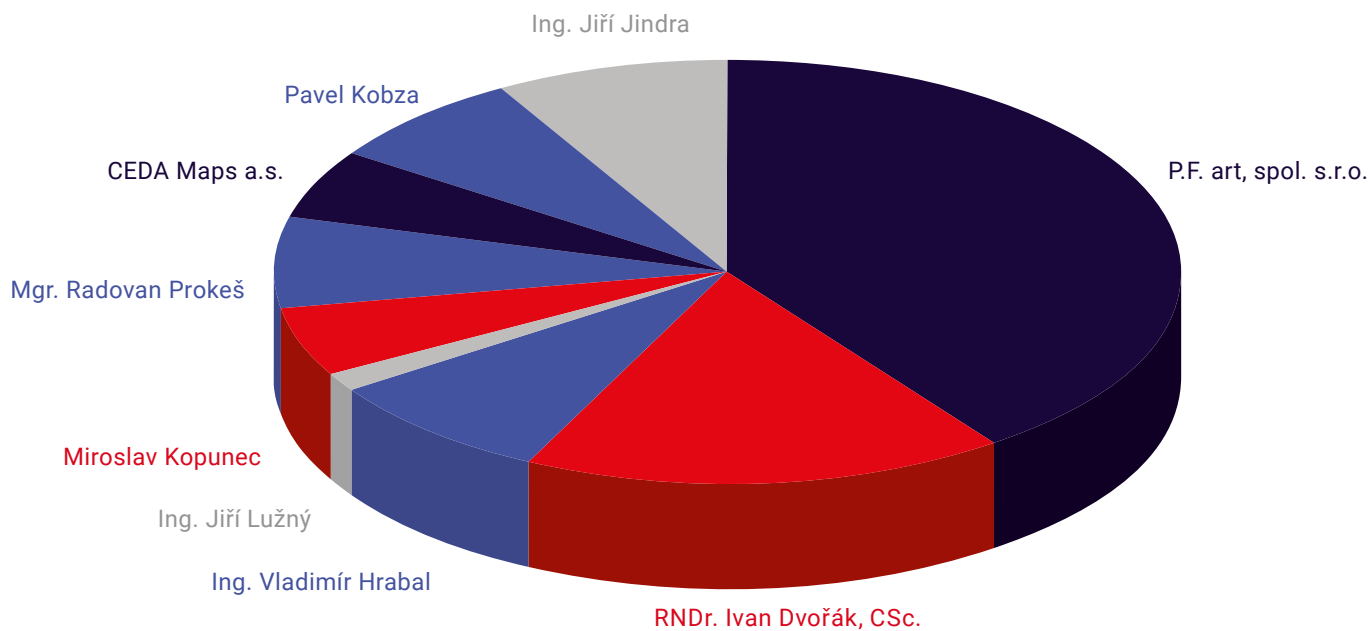
- Výše podílu, který opravňuje k hlasování na valné hromadě společnosti: 8,18 %.

Zbývajících 5,26 % akcií společnosti držela k 31. 12. 2021 samotná společnost CEDA Maps a.s.

## Graf rozložení hlasů opravňujících k hlasování na valné hromadě:

### Vlastnická struktura společnosti

Akcionáři	%
P.F. art, spol. s.r.o.	40,19
RNDr. Ivan Dvořák, CSc.	17,27
Ing. Vladimír Hrabal	8,18
Ing. Jiří Lužný	1,36
Miroslav Kopunec	5,45
Radovan Prokeš	6,82
CEDA Maps a.s.	5,26
Pavel Kobza	7,27
Ing. Jiří Jindra	8,18



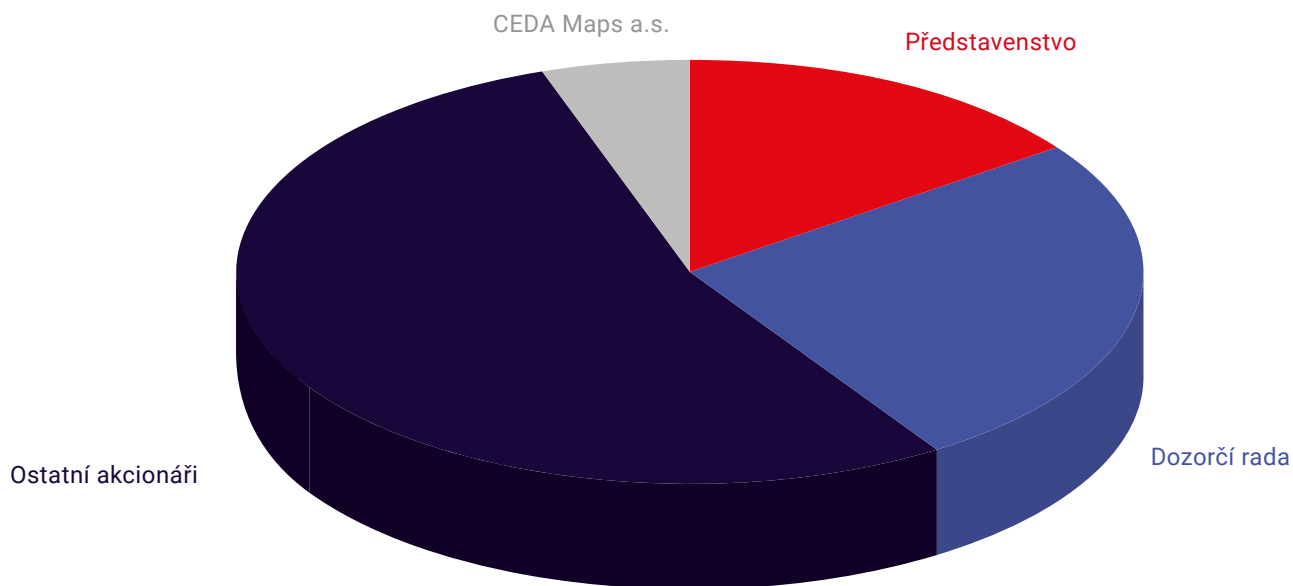
## Počet akcií společnosti, které jsou drženy členy statutárního orgánu, členy dozorčí rady a vedoucími zaměstnanci emitenta souhrnně za orgán:

Představenstvo 3 135 ks akcií  
Dozorčí rada 5 415 ks akcií  
Vedoucí zaměstnanci 0 ks akcií

Členům představenstva ani dozorčí rady neposkytla společnost žádné úvěry nebo půjčky, nepřevzala žádné záruky ani jištění za úvěry.

Graf poměru hlasů v držení vrcholových představitelů CEDA a ostatních akcionářů

Akcie společnosti	Počet
Představenstvo	3 135
Dozorčí rada	5 415
Ostatní akcionáři	11 250
CEDA Maps a.s.	1 100
Vedoucí zaměstnanci	0



## 9. Informace o majetkových účastech společnosti.

Společnost CEDA Maps a.s., s ohledem na podporu svých obchodních zájmů a posílení postavení na trhu, podnikla investiční kroky, jejichž výsledkem je majetkový podíl ve společnostech, které ovládá. Tyto společnosti mají obdobné podnikatelské zaměření.

Společnosti s majetkovou účastí CEDA:

### 9.1. Obchodní firma: CEDA Slovakia, s.r.o.

**Sídlo:** Technická 2, 821 04 Bratislava

**Registrace:** v OR u Okresného soudu Bratislava I, oddiel Sro, vložka 23896/B

**IČ:** 35 810 165

**Právní forma:** společnost s ručením omezeným

**Právní řád:** Slovenské republiky

CEDA Slovakia, s.r.o., je 100% dceřinou společností na Slovensku.

Tato společnost byla koupena v roce 2006. Obchodním zaměřením je poskytování služeb na trhu s digitálními mapami a prostorovými databázemi. Jednateli jsou Ing. Kristián Lengyel a RNDr. Jan Vodňanský.

### 9.2. Obchodní firma: CE-Traffic, a.s.

**Sídlo:** Prvního pluku 621/8a, 186 00 Praha 8

**Registrace:** v OR u MěS v Praze, sp. zn. B14676

**IČ:** 28082656

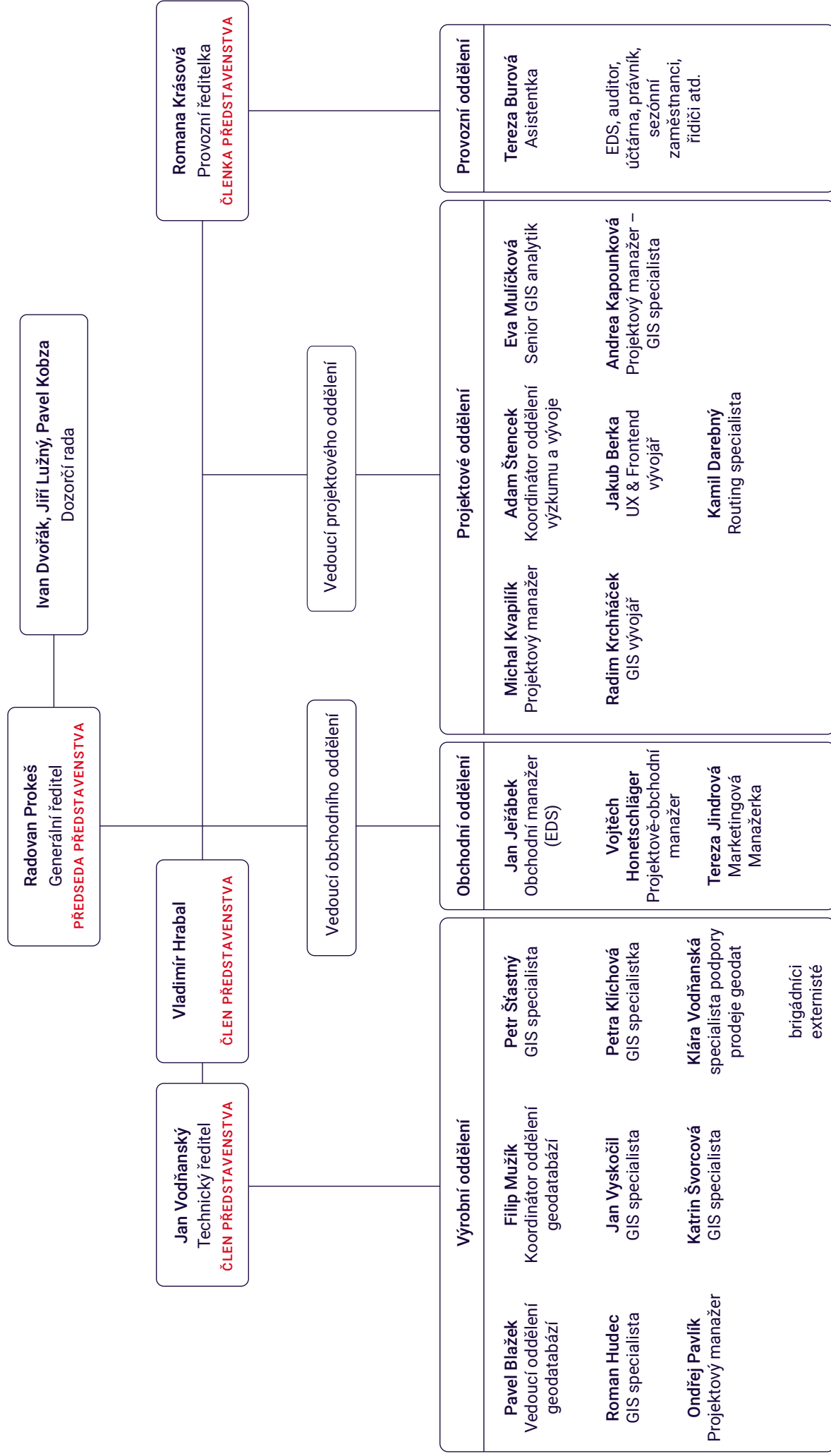
**Právní forma:** akciová společnost

**Právní řád:** České republiky

Společně s ostatními akcionáři prodala v průběhu roku 2021 CEDA Maps a.s. podíl ve společnosti jejímu managementu. K 31. 12. 2021 v této společnosti již žádný majetkový podíl nevlastní.



## Stav rozdělení zaměstnanců v jednotlivých střediscích k 31. 12. 2021.



# 10. Zpráva představenstva o podnikatelské činnosti a stavu majetku společnosti.

## 10.1. Organizační struktura společnosti.

Společnost CEDA je vnitropodnikově členěna na samostatná střediska, která jsou zastřešena řediteli jednotlivých oddělení. Ředitelé oddělení mají uděleny pravomoci k řízení středisek jim svěřených a přímo úměrnou odpovědnost na výkonu těchto středisek. Jedná se především o střediska „produkce“, „projekty“ a „obchod“. Pro zlepšení své činnosti mohou využívat takzvané technicko-administrativní podpory střediska „provoz“. Středisko „provoz“ zastřešuje běžnou provozní agendu, právní a účetní servis.

### Rekapitulace k 31. 12. 2021:

- V obchodním a projektovém oddělení pracovalo: 11 zaměstnanců a externistů.
- Ve výrobním oddělení pracovalo: 14 zaměstnanců a externistů.
- V provozním oddělení pracovali: 2 zaměstnanci.
- Počet kmenových zaměstnanců je ovlivněn faktem, že spolupracujeme i s osobami samostatně výdělečně činnými (OSVČ) ani nejsou zaměstnanci slovenské pobočky.

## 10.2. Základní informace o podnikatelské činnosti v roce 2021.

### 10.2.1. Činnost v roce 2021

Obchodní oddělení mělo opět ztíženou situaci díky omezením způsobeným pandemií COVID-19. Klíčem a strategií zůstává individuální přístup a mimořádné nasazení obchodního i produkčního a projektového oddělení pro plnou spokojenost našich zákazníků a partnerů. Minimalizovaná možnost osobních kontaktů, zrušené konference, výstavy a veletrhy ztížili zejména navazování nových obchodních kontaktů nebo prezentaci nových produktů. On line prostředí nedokáže osobní kontakt plnohodnotně nahradit.

Nadále se věnujeme vývoji mobilitních řešení, kde v rámci vědeckovýzkumných projektů realizujeme první pilotní ověřovací projekt, a v letech 2022 a 2023 plánujeme první ucelenější testování komplexního mobilitního řešení pro Mobilitu jako službu (MaaS). V rámci vývoje posilujeme naši cloudovou agregační platformu, kde zachytáváme

data o vývoji dopravy, parkování a dalších faktorech, které mají vliv na jednotlivé dopravní módy. Pokračujeme v implementaci predikčních algoritmů, které nám na základě těchto historických dat pomohou vytvářet odhady budoucího vývoje, které využijeme pro zpřesnění našich plánovacích a analytických služeb.

Dodali jsme první komerční řešení pro indoor lokalizaci v tunelech napojenou na centrální registr lokalizační infrastruktury, který provozujeme. Tato služba umožní plnohodnotné fungování navigačních aplikací v tunelech, a to otevřeným způsobem. Mezi naše reference v této oblasti patří mj. pokrytí nejdelšího městského tunelu v Evropě – tunelového komplexu Blanka v Praze. Podporované navigační aplikace zahrnují populární navigace WAZE, Google Maps a na připojení pracují např. Mapy.cz.

V oblasti mapových podkladů a geodat jsme sjednotili licenční a smluvní podmínky a v roce 2022 se chystáme k zpřehlednění produktového portfolia, které zjednoduší jeho využití zákazníky a zároveň reaguje na rozšiřující se nabídku a propojování světa „statických“ prostorových dat a navazujících dynamických služeb. Podařilo se nám posílit spolupráci se strategickými partnery, jejíž veřejně viditelné výstupy očekáváme ke konci roku 2022.

Stali jsem se Premium partnerem společnosti Google. Vzhledem k naší úzké specializaci pouze na mapová řešení bychom měli patřit k několika málo společnostem, které dosáhly na tuto nejvyšší úroveň partnerství.

Pokračujeme v projektu souvisejícím s využitím HD mobilní mapovací technologie, která nám umožní vstup do oblasti poskytování služeb pro oblast autonomního řízení, digitálních technických map a dalších oblastí. Pořízení bylo dokončeno na jaře 2022 a už nyní nám umožňuje zapojovat se do dalších oblastí vědecko-výzkumných aktivit i komerčních projektů. Z pohledu historie firmy jde o největší jednorázovou investici, která zahrnuje nejenom technologii pro vozidlo pro sběr dat, ale také datová úložiště, SW technologie pro zpracování dat s prvky umělé

## 10.2.2. Výhled na následující období

V první polovině roku 2022 dojde ke spuštění nové webové prezentace společnosti. Na tu by mělo navázat restrukturalizování produktového portfolia.

Dokončíme přechod na novou IT infrastrukturu a také zrealizujeme první komerční i výzkumné projekty s HD mobilní mapovací technologií. Naším cílem pro další období je postupné zavedení ERP systému do našich agend a procesů, vyšší míra elektronizace a odbourání zbytečné administrativy.

Pouze problémy spojené s posílením personálního obsazení nás brzdí ve změně struktury projektového oddělení, ze kterého se stane mobilitní divize pokrývající produktový vývoj, SW vývoj, projektové řízení, konzultační a vědecko-výzkumné aktivity a vlastní obchodní tým.

inteligence a další části flexibilní výrobní linky, která nám umožní další rozvoj v následujících letech.

V oblasti produkce a SW vývoje jsme pokročili v zefektivňování interních výrobních postupů, využívání výkonnějších IT nástrojů. S tím souvisí rozšiřování nabídky služeb do produktového portfolia. Řada našich tradičních produktů je nyní dostupná formou služeb, které výrazně zkracují čas potřebný pro integraci do aplikací a snižují náklady na údržbu a aktualizace.

I v roce 2021 jsme se aktivně účastnili několika pořádaných odborných akcí Sdružení pro dopravní telematiku (SDT), České parkovací asociace a dalších odborných organizací, kde upozorňujeme na nutnost rozvoje prostorových a online dat pro efektivní využívání řízení a plánování dopravních systémů.

I nadále se řeší projekt optimalizace IT infrastruktury. Součástí je přesun našich interních systémů do cloudu, který již z větší části úspěšně proběhl.

Připravujeme další instalace indoor lokalizačních a navigačních řešení, první pilotní projekty pro mobilitní řešení a několik strategických partnerství v této oblasti.

Zúčastníme se řady veřejných zakázek, kde se ucházíme o možnost dodávat mapová a navigační řešení, konzultační služby, aplikace i služby.

Budeme nadále připraveni reagovat na různé scénáře vývoje situace, která ovlivňuje každodenní život kolem nás. CEDA Maps a.s. těží z faktu, že dodává svým klientům a partnerům data dlouhodobě a aktuální zakolísání ekonomiky se primárně projevilo pouze v oblasti hledání dalších obchodních případů a zavádění nových produktů na trh. Rizikem do budoucna budou kromě dalšího vývoje pandemie COVID-19 a situace na Ukrajině, také vývoj inflace, výkyvy kurzů a další externí faktory.

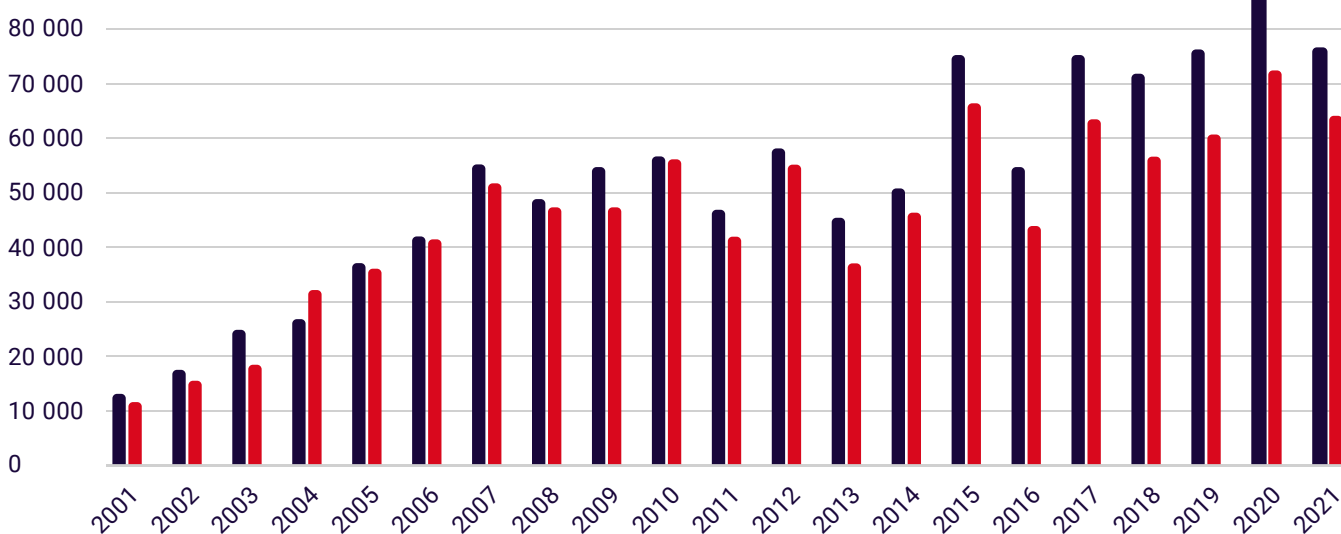


## Porovnání výnosů a tržeb z prodeje výrobků a služeb

v tis. korun

Rok	Výnosy	Tržby
2001	12 431	10 845
2002	17 048	15 231
2003	24 122	19 516
2004	27 650	32 442
2005	37 215	36 558
2006	41 605	41 143
2007	55 480	51 316
2008	49 490	48 873
2009	54 455	47 696
2010	56 516	56 332
2011	47 834	41 612
2012	58 148	55 270
2013	45 942	38 758
2014	50 264	47 560
2015	75 043	66 775
2016	54 719	43 499
2017	74 011	63 528
2018	71 138	57 420
2019	76 242	60 835
2020	85 036	72 009
2021	77 323	64 014

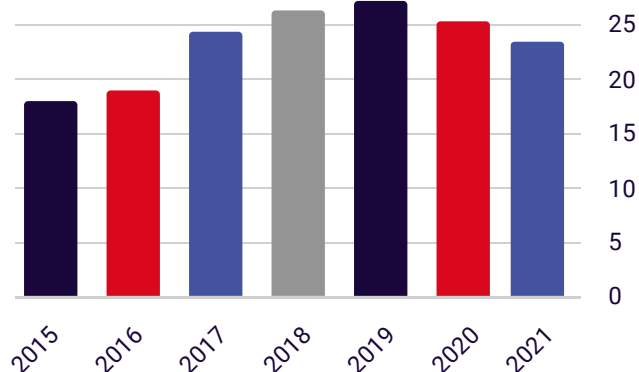
■ Výnosy ■ Tržby



Průměrný přepočtený počet zaměstnanců za rok 2021: **23,84**

#### Průměrný přepočtený počet zaměstnanců

Rok	Počet zaměstnanců
2015	18,10
2016	19,22
2017	24,11
2018	26,70
2019	27,59
2020	25,52
2021	23,84



## 10.3. Informace o činnostech jednotlivých oddělení společnosti.

### 10.3.1. Informace o činnosti obchodního oddělení

Obchodní oddělení se zaměřuje na prodej dat společností a organizacím v následujících segmentech trhu:

- partnerský program
- komerční sektor
- státní správa a samospráva
- zahraniční obchod

Výběr z nejdůležitějších klientů, pro které se realizovaly obchodní zakázky v roce 2021:

- Commander Services
- Česká pošta
- ČEZ Distribuce
- Generální ředitelství Hasičského záchranného sboru
- Gurtam
- Intermap Technologies
- Kedros
- krajské úřady
- Mapon
- Ministerstvo vnitra ČR
- Princip
- Ředitelství silnic a dálnic České republiky
- Technická správa komunikací hl. m. Prahy
- TomTom

### 10.3.2. Informace o činnosti produkčního oddělení

Produkční oddělení je, včetně spolupracujících externistů, personálně nejpočetnějším oddělením společnosti. Funguje jako tvůrce a správce produktové řady geodat. Kvalitní a vysoce odborná činnost zaměstnanců tohoto oddělení umožňuje zaujímat společnosti prestižní postavení na trhu s prostorovými daty a geoinformačními databázemi. Stále platí, že na kvalitu a pracovní schopnosti zaměstnanců produkčního oddělení jsou kladeny vysoké

nároky. Záměrci o práci procházejí v průběhu přijímacích pohovorů důkladným testováním, při kterém je kladen důraz nejenom na teoretické znalosti, ale i na schopnost aplikace poznatků v praxi. Řada zaměstnanců pochází z řad dřívějších brigádníků, kteří spolupracovali s firmou během doby svého vysokoškolského studia. V roce 2021 jsme produkční činnosti realizovali jak s využitím vlastních kapacit, tak jsme si najímali externí dodavatele.

### 10.3.3. Informace o činnosti projektového oddělení

V roce 2021 spočívala hlavní činnost projektového oddělení v realizaci osmi dotačních projektů (2× TA ČR – program Epsilon, 3× TA ČR – program DOPRAVA 2020+, 1× OPPIK – program APLIKACE, 1× OPPIK – program POTENCIÁL, 1× EU program LIFE) a komerční zakázce instalace navigačního systému do pražských tunelů. Projektové oddělení přivítalo novou kolegyni a nového kolegu, jako posily za kolegyně, které odešly na mateřskou dovolenou. Společnost opustil projektový manažer pro dopravu, za kterého v současnosti hledáme náhradu.

V roce 2021 jsme podali žádost o dotaci na 12 nových projektů do programu APLIKACE OPPIK, POTENCIÁL OPPIK, DOPRAVA 2020+, Country for Future a DELTA. Celkem ve třech žádostech jsme tento rok byli úspěšní a začali projekty realizovat – jedná se o projekty v programech APLIKACE OPPIK, POTENCIÁL OPPIK a DOPRAVA 2020+. Díky projektu z programu POTENCIÁL bylo možné začít s výběrem vhodného hardwarového vybavení pro mapovací jednotku HD MOMA.

### 10.3.4. Informace o činnosti provozního oddělení

Činnost provozního oddělení zastřešuje především činnosti technicko-hospodářské povahy a funguje rovněž jako oddělení podpory napříč společností. Tyto činnosti jsou zajištěny externími společnostmi zajišťujícími odborný servis pro danou problematiku. Základními činnostmi oddělení jsou:

- Právo (agenda představenstva společnosti, právní agenda společnosti, externí spolupráce s advokátem a notářem).
- Ekonomika (kontrola správnosti faktur, VPO/VPF, externí spolupráce s účetní a auditorskou firmou).
- Personalistika (nábor zaměstnanců, interní personální činnost, externí spolupráce s personální agenturou).
- Provoz (zajištění plynulého chodu firmy, externí spolupráce – O2, CCS, DIAL TELECOM,...).
- Podpora (CEDA Slovakia, obchodního a projektového oddělení).
- Agenda mzdového účetnictví.

## 10.4. Marketing a PR aktivity.

V roce 2021 jsme pokračovali v práci na změně marketingové prezentace našich produktů a služeb, které bude v roce 2022 promítnuto do nových webových stránek a návazně do firemních materiálů. Celkové zjednodušení komunikace má za cíl vyšší srozumitelnost i mimo odbornou komunitu. Věříme, že se nám podaří oslovit a nadchnout pro budoucí spolupráci nové segmenty zákazníků.

Na cestě k nové prezentaci CEDA jsme v průběhu roku nezapomínali na pravidelné poskytování firemních aktualit na našem stávajícím webu, prostřednictvím portálů jako jsou gisportal.cz, geobusiness.cz a sociálních sítích.

Mezi tradiční a monitorované akce patří: GIS Ostrava, ISSS Hradec Králové. Speciální pozornost věnujeme podzimní

dvoudenní uživatelské konferenci GIS ESRI v ČR, která se i tentokrát odehrála virtuálně. Zaměstnanci CEDA sledovali pečlivě program konference i navazujících odborných workshopů.



Pravidelně se také zapojujeme do akcí pořádaných Sdružením pro dopravní telematiku, FCD fórem, Českou parkovací asociací.

## 10.5. Údaje o soudních, správních nebo rozhodčích řízeních.

Společnost CEDA Maps a.s. je dlouhodobě známa bezproblémovým řešením případných sporů pramenících z uzavřených obchodních kontraktů. A to nejen díky kvalitě předávaných dat, ale i vysoce serióznímu přístupu k zákazníkům. Firemní politikou je detailně probrat se

zákazníkem veškeré informace vztahující se k produktu, včetně informací týkajících se práv a licenčních povinností smluvních stran, ještě před podpisem smlouvy.

V roce 2021 společnost nevedla žádný soudní spor.

## 10.6. Ochrana životního prostředí.

Společnost CEDA aktivně přispívá ke zlepšování životního prostředí, a proto se zapojila do projektu GreenYourRoute v rámci programu EU pro životní prostředí a klima LIFE. Cílem projektu je vyvinout inovativní, inteligentní a integrovanou platformu pro ekologické řízení nákladní dopravy (tzn. inteligentní systém plánování a řízení dopravy) pro dodávky zboží v městském prostředí prostřednictvím ekologicky šetrného řízení dopravních toků. Současně se zabývá ekologickými požadavky řízení a efektivnosti provozních nákladů prostřednictvím inovativního přístupu k hodnocení životního prostředí.

Společnost CEDA dodržuje předpisy na ochranu životního prostředí a klade vysoký důraz na uhlíkovou stopu, kterou zanechává.

Nové sídlo společnosti je v moderní administrativní budově Greenline, která se pyšní certifikátem LEED Gold. Budova má mj. venkovní žaluzie řízené meteorostanicí nebo zelenou střechu přispívající ke snížení tepelného ostrova měst a podle energetického modelu spotřebovává o 24 % méně energie, než je běžný standard. Pro úklid prostor CEDA jsou najímány firmy, které dbají na využívání čistících



prostředků, které jsou šetrné k životnímu prostředí a používají je v takovém množství, aby nedocházelo ke zbytečnému zatěžování životního prostředí.

Aby při výkonu své podnikatelské činnosti zatěžovala CEDA životní prostředí co nejméně, volí vhodně vybraný hardware využívaný ke každodenním činnostem tak, aby svými požadavky na energetickou účinnost splňoval standardy Energy Star.

V neposlední řadě CEDA dbá i na to, aby veškerá firemní vozidla odpovídala emisní třídě EURO V a výše, které podstupují pravidelné technické kontroly a servisní prohlídky, díky čemuž nedochází k nezpůsobilému stavu vozidla, a tím ke zvýšené spotřebě paliva, resp. tvorbě vyššího množství škodlivých zplodin. Vozidla jsou pravidelně obměňována, aby splňovala nejnovější emisní předpisy.

## 10.7. Údaje o majetku, závazcích, finanční situaci, zisku a ztrátách.

Účetní závěrka:

- a) rozvaha v plném rozsahu k 31. 12. 2021 – [viz kapitola 12](#)
- b) výkaz zisku a ztrát k 31. 12. 2021 – [viz kapitola 12](#)
- c) příloha účetní závěrky – [viz kapitola 12](#)

Podle řádné účetní závěrky vytvořila společnost v roce 2021 zisk před zdaněním ve výši 12 919 tis. Kč, který

činí po zdanění 9 960 tis. Kč. Představenstvo navrhuje, aby z vytvořeného zisku společnosti za rok 2021, a nerozděleného zisku předcházejících let, byla vyplacena dividenda v celkové výši 8 000 tis. Kč.

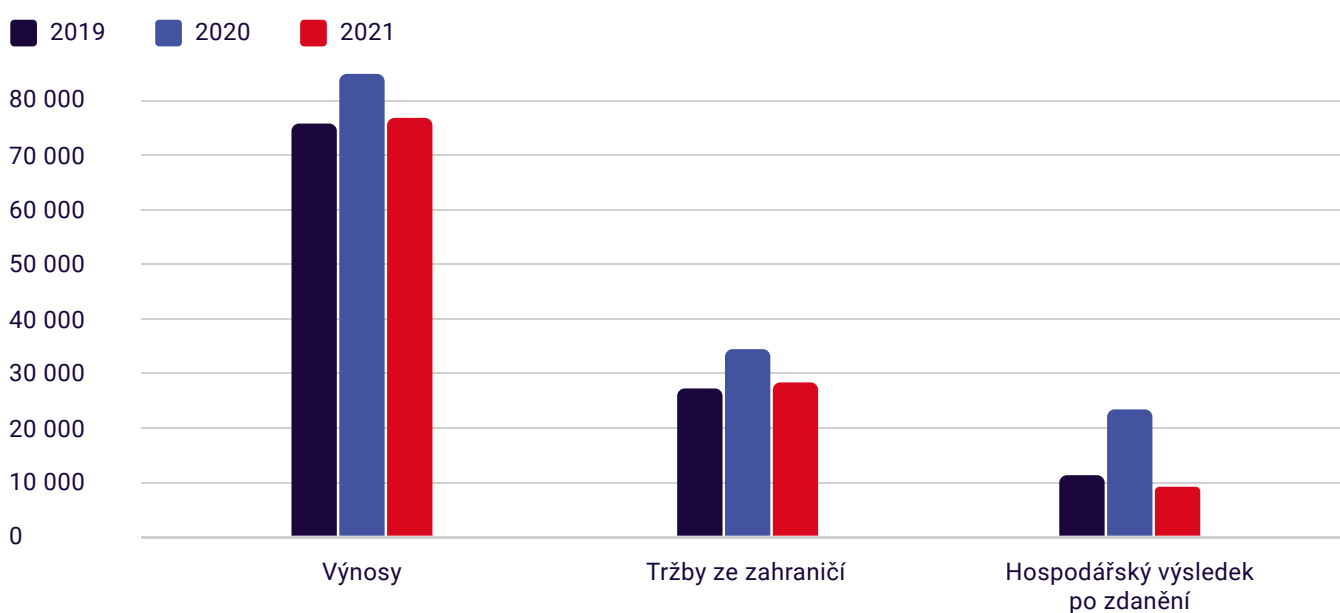
## Souhrnný popis nemovitostí vlastněných společností:

Společnost nevlastní žádné pozemky a nemovitosti.

### Informace o hospodářské a finanční situaci v roce 2019 – 2021

v tis. korun

	2019	2020	2021
Výnosy	76 224	85 036	77 323
Tržby ze zahraničí	27 039	34 878	27 716
Hospodářský výsledek po zdanění	10 688	23 875	9 960



### Hospodářský výsledek připadající na jednu akcii

Základní ukazatele

2019

2020

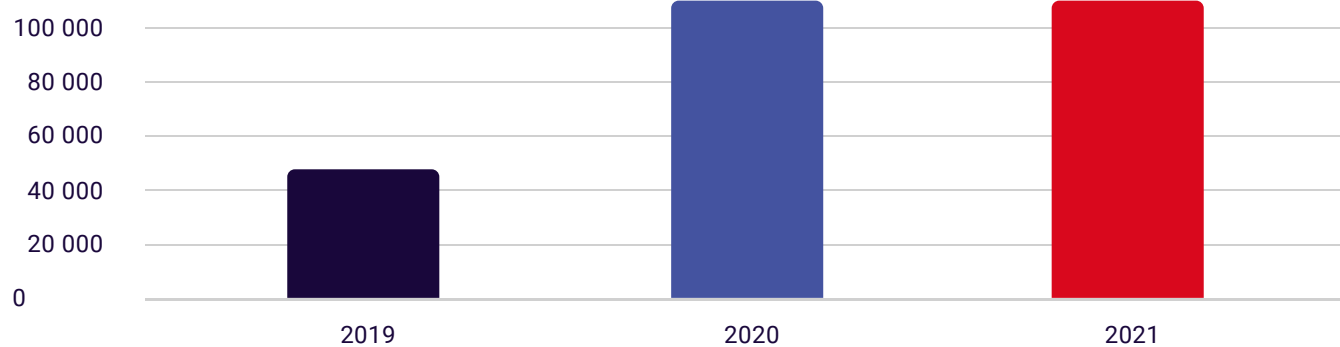
2021

Hospodářský výsledek na 1 akcii

485,82

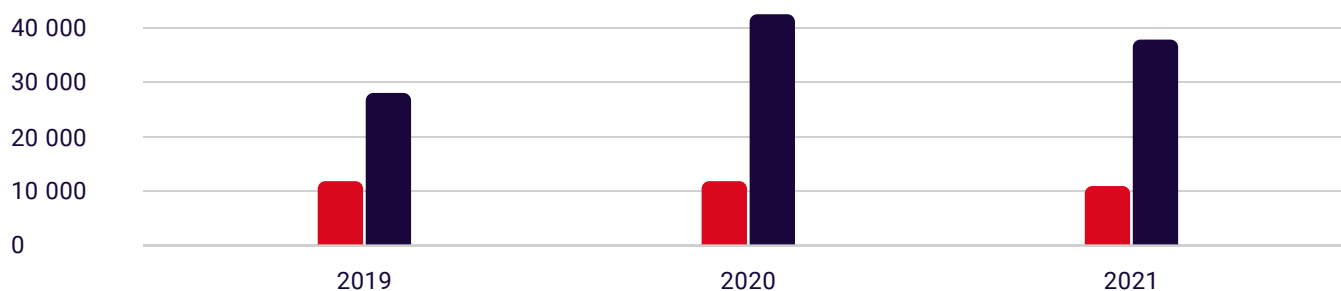
1085,23

476,55



	Základní kapitál	Vlastní kapitál
2019	11 000	28 644
2020	11 000	43 067
2021	10 450	38 231

■ Základní kapitál ■ Vlastní kapitál



## 10.8. Údaje o emisi obligací.

V prosinci 2012 společnost vydala emisi dluhopisů s následujícími parametry:

- Datum splatnosti: prosinec 2022.
- Jmenovitá hodnota: 1 Kč (slovy: jedna koruna česká).
- Emisní kurz: 100,00 % (slovy: sto procent) jmenovité hodnoty.
- Výnos z dluhopisu: pevný úrokový výnos ve výši 13 %.
- Forma dluhopisu: cenný papír na doručitele.
- Podoba dluhopisu: zaknihovaný cenný papír.
- Objem emise: 20 000 000 Kč.
- Tranše v roce 2012: 7 800 000 Kč.
- CEDA má právo předčasného splacení vydaných dluhopisů.
- V roce 2016 společnost vykoupila dluhopisy za 2 mil. Kč, v roce 2018 za 1 mil. Kč a v roce 2020 za 0,5 mil. Kč.

## 10.9. Údaje o akciích.

Forma: na jméno

Podoba: zaknihované v SCP

Počet kusů: 20 900 ks

Připojené kupóny: ne

Celkový objem emise: 10 450 000 Kč

Jmenovitá hodnota akcie: 500 Kč

V roce 2021 došlo k rozdělení akcií v poměru 1 : 100 a jmenovitá hodnota akcie se snížila z 50 000 Kč na 500 Kč.

Dále došlo k snížení základního jmění z 11 000 000 Kč na 10 450 000 Kč, kdy zanikla část vlastních akcií, které držela společnost.

### Způsob převodu cenných papírů:

Převoditelnost akcií na jinou právnickou nebo fyzickou osobu mimo osoby, jež podepsali zakladatelskou smlouvu, je možný pouze s písemným souhlasem všech členů představenstva.

## Popis práv vyplývajících z akcií:

a) Akcionář je oprávněn účastnit se valné hromady, hlasovat na ní, má právo požadovat a dostat na ní vysvětlení záležitostí týkajících se společnosti, je-li takové vysvětlení potřebné pro posouzení předmětu jednání valné hromady a uplatňovat návrhy a protináměry. S každou akcií o jmenovité hodnotě 500 Kč je spojen jeden hlas. Společnost nevydala prioritní akcie s prioritními právy.

b) Akcionář má právo na podíl na zisku společnosti (dividendu), který valná hromada podle hospodářského výsledku schválila k rozdělení. Tento podíl se určuje poměrem jmenovité hodnoty jeho akcií k jmenovité hodnotě akcií všech akcionářů.

c) Akcionář má právo na podíl na likvidačním zůstatku. Likvidační zůstatek se dělí mezi akcionáře v poměru jmenovitých hodnot jejich akcií.

Další akcionářská práva vyplývají z občanského zákoníku a stanov společnosti. Skutečnosti důležité pro uplatňování akcionářských práv společnost dle svých stanov uveřejňuje v celostátně distribuovaném deníku.

Informace o právu na přednostní úpis dosavadních akcionářů a o omezení nebo vyloučení tohoto práva s uvedením důvodů:

Stávající akcionáři mají přednostní právo na úpis akcií.

Veřejná nabídka převzetí akcií emitenta činěná třetími osobami a veřejná nabídka převzetí akcií jiných společností činěná emitentem v běžném nebo předcházejícím roce:

Nebyla.



# 11. Údaje o osobách odpovědných za výroční zprávu a ověření účetní závěrky.

Osoby odpovědné za výroční zprávu:

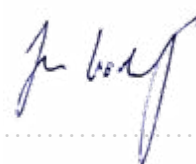
Prohlašuji, že údaje uvedené ve výroční zprávě odpovídají skutečnosti a žádné podstatné okolnosti, které by mohly ovlivnit přesné a správné posouzení společnosti, nebyly vynechány.



Mgr. Radovan Prokeš  
předseda představenstva  
CEDA Maps a. s.



Romana Krásová  
členka představenstva  
CEDA Maps a. s.



RNDr. Jan Vodňanský  
člen představenstva  
CEDA Maps a. s.

## Osoba odpovědná za ověření účetní závěrky za poslední účetní období:

Ing. Ladislav Kozák s.r.o.

Sídlo: Pražská 810/16, Praha 10 - Hostivař, PSČ 102 21

IČ: 45315574, spis veden u Městského soudu v Praze, oddíl C, vložka 7428

Číslo osvědčení Komory auditorů České republiky 253.

Zastoupená jednatelem společnosti a odpovědným auditorem za ověření účetní závěrky panem Ing. Ladislavem Kozákem, CSc., číslo osvědčení Komory auditorů České republiky 100.



## 12. Zpráva nezávislého auditora.

### Příjemce zprávy auditora

Akcionáři společnosti CEDA Maps a.s., Jihlavská 1558/21, Michle, 140 00 Praha 4.

### Výrok auditora

Provedli jsme audit přiložené účetní závěrky společnosti CEDA Maps a. s. („Společnost“) sestavené na základě českých účetních předpisů, která se skládá z rozvahy k 31. 12. 2021, výkazu zisku a ztráty, přehledu o peněžních tocích, přehledu o změnách vlastního kapitálu a přílohy této účetní závěrky, která obsahuje popis použitých podstatných účetních metod a další vysvětlující informace. Údaje o Společnosti jsou uvedeny v bodě 1. přílohy této účetní závěrky.

Podle našeho názoru účetní závěrka podává věrný a poctivý obraz aktiv a pasiv Společnosti k 31. 12. 2021 a nákladů a výnosů a výsledku jejího hospodaření za rok končící 31. 12. 2021 v souladu s českými účetními předpisy

### Základ pro výrok

Audit jsme provedli v souladu se zákonem o auditorech a standardy Komory auditorů České republiky (KA ČR) pro audit, kterými jsou mezinárodní standardy pro audit (ISA) případně doplněné a upravené souvisejícími aplikačními doložkami. Naše odpovědnost stanovená těmito předpisy je podrobněji popsána v oddílu Odpovědnost auditora za audit účetní závěrky. V souladu se zákonem o auditorech

a Etickým kodexem přijatým Komorou auditorů České republiky jsme na Společnosti nezávislí a splnili jsme i další etické povinnosti vyplývající z uvedených předpisů. Domníváme se, že důkazní informace, které jsme shromáždili, poskytují dostatečný a vhodný základ pro vyjádření našeho výroku.

## Ostatní informace uvedené ve výroční zprávě

Ostatními informacemi jsou v souladu s § 2 písm. b) zákona o auditorech informace uvedené ve výroční zprávě mimo účetní závěrku a naši zprávu auditora. Za ostatní informace odpovídá představenstvo Společnosti.

Náš výrok k účetní závěrce se k ostatním informacím nevztahuje. Přesto je však součástí našich povinností souvisejících s auditem účetní závěrky seznámení se s ostatními informacemi a posouzení, zda ostatní informace nejsou ve významném (materiálním) nesouladu s účetní závěrkou či s našimi znalostmi o účetní jednotce získanými během provádění auditu nebo zda se jinak tyto informace nejeví jako významně (materiálně) nesprávné. Také posuzujeme, zda ostatní informace byly ve všech významných (materiálních) ohledech vypracovány v souladu s příslušnými právními předpisy. Tímto posouzením se rozumí, zda ostatní informace splňují požadavky právních předpisů na formální náležitosti a postup vypracování ostatních informací v kontextu významnosti (materiality),

tj. zda případné nedodržení uvedených požadavků by bylo způsobitelné ovlivnit úsudek činěný na základě ostatních informací.

Na základě provedených postupů, do míry, již dokážeme posoudit, uvádíme, že

- ostatní informace, které popisují skutečnosti, jež jsou též předmětem zobrazení v účetní závěrce, jsou ve všech významných (materiálních) ohledech v souladu s účetní závěrkou a
- ostatní informace byly vypracovány v souladu s právními předpisy.

Dále jsme povinni uvést, zda na základě poznatků a povědomí o Společnosti, k nimž jsme dospěli při provádění auditu, ostatní informace neobsahují významné (materiální) věcné nesprávnosti. V rámci uvedených postupů jsme v obdržných ostatních informacích žádné významné (materiální) věcné nesprávnosti nezjistili.

## Odpovědnost představenstva Společnosti za účetní závěrku

Představenstvo Společnosti odpovídá za sestavení účetní závěrky podávající věrný a poctivý obraz v souladu s českými účetními předpisy a za takový vnitřní kontrolní systém, který považuje za nezbytný pro sestavení účetní závěrky tak, aby neobsahovala významné (materiální) nesprávnosti způsobené podvodem nebo chybou.

Při sestavování účetní závěrky je představenstvo Společnosti povinno posoudit, zda je Společnost schopna nepřetržitě trvat, a pokud je to relevantní, popsat v příloze účetní závěrky záležitosti týkající se jejího nepřetržitého trvání a použití předpokladu nepřetržitého trvání při sestavení účetní závěrky, s výjimkou případů, kdy představenstvo plánuje zrušení Společnosti nebo ukončení její činnosti, resp. kdy nemá jinou reálnou možnost než tak učinit.

## Odpovědnost auditora za audit účetní závěrky

Naším cílem je získat přiměřenou jistotu, že účetní závěrka jako celek neobsahuje významnou (materiální) nesprávnost způsobenou podvodem nebo chybou a vydat zprávu auditora obsahující náš výrok. Přiměřená míra jistoty je velká míra jistoty, nicméně není zárukou, že audit provedený v souladu s výše uvedenými předpisy ve všech případech

v účetní závěrce odhalí případnou existující významnou (materiální) nesprávnost. Nesprávnosti mohou vznikat v důsledku podvodů nebo chyb a považují se za významné (materiální), pokud lze reálně předpokládat, že by jednotlivě nebo v souhrnu mohly ovlivnit ekonomická rozhodnutí, která uživatelé účetní závěrky na jejím základě přijmou.

Při provádění auditu v souladu s výše uvedenými předpisy je naší povinností uplatňovat během celého auditu odborný úsudek a zachovávat profesní skepticismus. Dále je naší povinností:

- Identifikovat a vyhodnotit rizika významné (materiální) nesprávnosti účetní závěrky způsobené podvodem nebo chybou, navrhnout a provést auditorské postupy reagující na tato rizika a získat dostatečné a vhodné důkazní informace, abychom na jejich základě mohli vyjádřit výrok. Riziko, že neodhalíme významnou (materiální) nesprávnost, k níž došlo v důsledku podvodu, je větší než riziko neodhalení významné (materiální) nesprávnosti způsobené chybou, protože součástí podvodu mohou být tajné dohody, falšování, úmyslná opomenutí, nepravdivá prohlášení nebo obcházení vnitřních kontrol představenstvem.
- Seznámit se s vnitřním kontrolním systémem Společnosti relevantním pro audit v takovém rozsahu, abychom mohli navrhnout auditorské postupy vhodné s ohledem na dané okolnosti, nikoli abychom mohli vyjádřit názor na účinnost vnitřního kontrolního systému.
- Posoudit vhodnost použitých účetních pravidel, přiměřenost provedených účetních odhadů a informace, které v této souvislosti představenstvo Společnosti uvedlo v příloze účetní závěrky.
- Posoudit vhodnost použití předpokladu nepřetržitého trvání při sestavení účetní závěrky představenstvem a to, zda s ohledem na shromážděné důkazní informace existuje významná (materiální) nejistota vyplývající z událostí nebo podmínek, které mohou významně zpochybnit schopnost Společnosti trvat nepřetržitě. Jestliže dojdeme k závěru, že taková významná (materiální) nejistota existuje, je naší povinností upozornit v naší zprávě na informace uvedené v této souvislosti v příloze účetní závěrky, a pokud tyto informace nejsou dostatečné, vyjádřit modifikovaný výrok. Naše závěry týkající se schopnosti Společnosti trvat nepřetržitě vycházejí z důkazních informací, které jsme získali do data naší zprávy. Nicméně budoucí události nebo podmínky mohou vést k tomu, že Společnost ztratí schopnost trvat nepřetržitě.
- Vyhodnotit celkovou prezentaci, členění a obsah účetní závěrky, včetně přílohy, a dále to, zda účetní závěrka zobrazuje podkladové transakce a události způsobem, který vede k věrnému zobrazení.

Naší povinností je informovat představenstvo mimo jiné o plánovaném rozsahu a načasování auditu a o významných zjištěních, která jsme v jeho průběhu učinili, včetně zjištěných významných nedostatků ve vnitřním kontrolním systému.

## Identifikace auditora

Ing. Ladislav Kozák s.r.o., 102 21 Praha 10, Pražská 810/16, auditorská společnost oprávnění Komory auditorů ČR č. 253,  
Ing. Ladislav Kozák, CSc., oprávnění Komory auditorů ČR číslo 100.

Praha, dne 8. 6. 2022.



Ing. Ladislav Kozák, CSc.  
Auditor

## Rozvaha.

ke dni 31. 12. 2021

jednotky: 1 000 Kč

Rok	Měsíc	IČ
2021	12	26429632

Označení	AKTIVA	číslo řádku	Běžné účetní období			Minulé období
			Brutto	Korekce	Netto	Netto
	AKTIVA CELKEM	A.+B.+C.+D. 001	68 379	-21 492	46 887	56 520
B.	Stálá aktiva	B.I.+...+B.III. 003	27 446	-21 492	5 954	9 226
B.I.	Dlouhodobý nehmotný majetek	B.I.1.+...+B.I.x. 004	22 139	-18 555	3 584	3 261
B.I.2.	Ocenitelná práva	B.I.2.1.+B.I.2.2. 006	12 124	-9 586	2 538	2 934
B.I.2.1.	Software	účty 013, (-)073, (-)091AÚ 007	1 538	-869	669	797
B.I.2.2.	Ostatní ocenitelná práva	účty 014, (-)074, (-)091AÚ 008	10 586	-8 717	1 869	2 137
B.I.4.	Ostatní dlouhodobý nehmotný majetek	účty 019, (-)079, (-)091AÚ 010	10 015	-8 969	1 046	267
B.I.5.	Poskytnuté zálohy na dlouhodobý nehmotný majetek a nedokončený dlouhodobý nehmotný majetek	B.I.5.1 + B.I.5.2. 011				60
B.I.5.2.	Nedokončený dlouhodobý nehmotný majetek	účty 042, (-)094 013				60
B.II.	Dlouhodobý hmotný majetek	B.II.1.+...+B.II.x 014	4 567	-2 937	1 630	1 257
B.II.2.	Hmotné movité věci a jejich soubory	účty 022, (-)082, (-)092AÚ 018	4 567	-2 937	1 630	1 257
B.III.	Dlouhodobý finanční majetek	B.III.1.+...+B.III.x 027	740		740	4 708
B.III.1.	Podíly – ovládaná nebo ovládající osoba	účty 043, 061, (-)096AÚ 028	740		740	760
B.III.3.	Podíly – podstatný vliv	účty 043, 062, (-)096AÚ 030				3 948
C.	Oběžná aktiva	C.I.+C.II.+C.III.+C.IV. 037	39 589		39 589	46 269
C.I.	Zásoby	C.I.1.+...+C.I.x 038	2 632		2 632	733
C.I.2.	Nedokončená výroba a polotovary	účty 121, 122, (-)192, (-)193 040	2 632		2 632	733
C.II.	Pohledávky	C.II.1.+C.II.2.+C.II.3. 046	8 967		8 967	15 062
C.II.1.	Dlouhodobé pohledávky	C.II.1.1.+...+C.II.1.x. 047				
C.II.1.5.	Pohledávky - ostatní	C.II.1.5.1.+...+C.II.1.5.4. 052				
C.II.1.5.2.	Dlouhodobé poskytnuté zálohy	účty 314AÚ, (-)391AÚ 054				

Označení	AKTIVA	číslo řádku	Běžné účetní období			Minulé období	
			Brutto	Korekce	Netto	Netto	
C.II.2.	Krátkodobé pohledávky	C.II.2.1.+...+C.II.2.x.	057	8 967		8 967	15 062
C.II.2.1.	Pohledávky z obchodních vztahů	účty 311AÚ, 313AÚ, 315AÚ, (-)391AÚ	058	6 796		6 796	13 674
C.II.2.3.	Pohledávky – podstatný vliv	účty 352AÚ, (-)391AÚ	060				
C.II.2.4.	Pohledávky – ostatní	C.II.2.4.1.+...+C.II.2.4.6.	061	2 171		2 171	1 388
C.II.2.4.3.	Stát - daňové pohledávky	účty 341, 342, 343, 345, (-)391AÚ	064	1 434		1 434	118
C.II.2.4.4.	Krátkodobé poskytnuté zálohy	účty 314AÚ, (-)391AÚ	065	626		626	619
C.II.2.4.5.	Dohadné účty aktivní	účty 388	066	78		78	491
C.II.2.4.6.	Jiné pohledávky	účty 335, 371, 373, 374, 375, 376, 378, (-)391AÚ	067	33		33	160
C.IV.	Peněžní prostředky	C.IV.1.+...+C.IV.x.	075	27 990		27 990	30 474
C.IV.1.	Peněžní prostředky v pokladně	účty 211, 213, 261	076	66		66	49
C.IV.2.	Peněžní prostředky na účtech	účty 221, 261	077	27 924		27 924	30 425
D.	Časové rozlišení aktiv	D.1.+...+D.x.	078	1 344		1 344	1 025
D.1.	Náklady příštích období	účty 381	079	1 315		1 315	1 025
D.3.	Příjmy příštích období	účty 385	081	29		29	

Označení	PASIVA	číslo řádku	Běžné účetní období	Minulé období	
			Netto	Netto	
	PASIVA CELKEM	A.+B.+C.+D.	001	46 887	56 520
A.	Vlastní kapitál	A.I.+A.II.+A.III.+A.IV.+A.V.+A.VI.	002	35 272	43 067
A.I.	Základní kapitál	A.I.1.+...+A.I.x.	003	6 450	5 050
A.I.1.	Základní kapitál	účty 411 nebo 491	004	10 450	11 000
A.I.2.	Vlastní podíly (-)	účty (-)252	005	-4 000	-5 950
A.II.	Ážio a kapitálové fondy	A.II.1.+...+A.II.x.	007	720	538
A.II.2.	Kapitálové fondy	A.II.2.1.+...+A.II.2.5.	009	720	538
A.II.2.2.	Oceňovací rozdíly z přecenění majetku a závazků (+/-)	účty (+/-)414	011	720	538
A.III.	Fondy ze zisku	A.III.1.+...+A.III.x.	015	7 013	7 013
A.III.1.	Ostatní rezervní fond	účty 421, 422	016	7 013	7 013
A.IV.	Výsledek hospodaření minulých let (+/-)	A.IV.1.+...+A.IV.x.	018	11 129	6 591
A.IV.1.	Nerozdělený zisk nebo neuhrazená ztráta minulých let (+/-)	účty 428, 429	019	11 129	6 591
A.V.	Výsledek hospodaření běžného účetního období (+/-)	Aktiva - A.1.-A.II.-A.III.-A.IV.-B.-C.-D.-A.VI	021	9 960	23 875
B.+C.	Cizí zdroje	B.+C.	023	12 948	14 476
B.	Rezervy	B.1.+...+B.x.	024		264
B.4.	Ostatní rezervy	účty 459	028		264
C.	Závazky	C.I.+C.II.+C.III.	029	12 948	14 212
C.I.	Dlouhodobé závazky	C.I.1.+...+C.I.x.	030	8 983	8 827
C.I.1.	Vydané dluhopisy	C.I.1.1.+C.I.1.2.	031	7 800	7 800
C.I.1.2.	Ostatní dluhopisy	účty 473	033	7 800	7 800
C.I.8.	Odložený daňový závazek	účty 481	040	1 183	1 027
C.II.	Krátkodobé závazky	C.II.1.+...+C.II.x.	045	3 965	5 385
C.II.1.	Vydané dluhopisy		046	-3 500	-3 500
C.II.1.1.	Vymenitelné dluhopisy		047	-3 500	-3 500
C.II.4.	Závazky z obchodních vztahů	účty 321, 325	051	5 637	3 953
C.II.8.	Závazky ostatní	C.II.8.1.+...+C.II.8.7.	055	1 828	4 932
C.II.8.1.	Závazky ke společníkům	účty 364, 365, 366, 367, 368	056		150
C.II.8.3.	Závazky k zaměstnancům	účty 331, 333	058	1 103	1 116
C.II.8.4.	Závazky ze sociálního zabezpečení a zdravotního pojištění	účty 336	059	588	699
C.II.8.5.	Stát - daňové závazky a dotace	účty 341, 342, 343, 345, 346, 347	060	45	2 914
C.II.8.6.	Dohadné účty pasivní	účty 389	061	71	30
C.II.8.7.	Jiné závazky	účty 372, 373, 377, 379	062	21	23
D.	Časové rozlišení pasiv	D.1.+...+D.x.	066	-1 333	-1 023
D.1.	Výdaje příštích období	účty 383	067	11	53
D.2.	Výnosy příštích období	účty 384	068	-1 344	-1 076

## Výkaz zisku a ztráty.

Od: 1. 1. 2021 Do: 31. 12. 2021

jednotky: 1 000 Kč

Rok	Měsíc	IČ
2021	12	26429632

Označení	VÝKAZ ZISKU A ZTRÁTY	číslo řádku	Skutečnost v účetním období		
			sledovaném	minulém	
I.	Tržby z prodeje výrobků a služeb	účty 601, 602	001	64 014	72 009
A.	Výkonová spotřeba	A.1.+...+A.x.	003	42 748	37 577
A.2.	Spotřeba materiálu a energie	účty 501, 502, 503	005	1 434	1 366
A.3.	Služby	účty 511, 512, 513, 518	006	41 314	36 241
B.	Změna stavu zásob vlastní činnosti (+/-)	účty 581, 582, 583, 584	007	-1 898	2 237
D.	Osobní náklady	D.1.+...+D.x.	009	19 308	19 783
D.1.	Mzdové náklady	účty 521, 522, 523	010	14 128	15 097
D.2.	Náklady na sociální zabezpečení, zdravotní pojištění a ostatní náklady	D.2.1.+D.2.2.	011	5 180	4 686
D.2.1.	Náklady na sociální zabezpečení a zdravotní pojištění	účty 524, 525, 526	012	4 714	4 292
D.2.2.	Ostatní náklady	účty 527, 528	013	466	394
E.	Úprava hodnot v provozní oblasti	E.1.+...+E.x.	014	1 393	1 160
E.1.	Úpravy hodnot dlouhodobého nehmotného a hmotného majetku	E.1.1.+E.1.2.	015	1 393	1 160
E.1.1	Úpravy hodnot dlouhodobého nehmotného a hmotného majetku - trvalé	účty 551, 557	016	1 393	1 160
III.	Ostatní provozní výnosy	III.1.+...+III.x.	020	12 909	11 970
III.1.	Tržby z prodeje dlouhodobého majetku	účty 641	021	105	99
III.3.	Ostatní provozní výnosy	účty 644, 646, 647, 648, 697	023	12 804	11 871
F.	Ostatní provozní náklady	F.1.+...+F.x.	024	-148	-5 352
F.1.	Zůstatková cena prodaného dlouhodobého majetku	účty 541	025	6	
F.3.	Daně a poplatky	účty 531, 532, 538	027	212	179
F.4.	Rezervy v provozní oblasti a komplexní náklady příštích období	účty 552, 554, 555	028	-266	
F.5.	Jiné provozní náklady	účty 543, 544, 545, 546, 547, 548, 549, 597	029	-100	-5 531



Označení	VÝKAZ ZISKU A ZTRÁTY		číslo řádku	Skutečnost v účetním období	
				sledovaném	minulém
*	* Provozní výsledek hospodaření (+/-)	I.+I.x.+II.+II.x.+III.-A.-B.-C.-D.-E.-F.	030	15 520	28 574
IV.	Výnosy z dlouhodobého finančního majetku - podíly	IV.1.+...+IV.x.	031	324	
IV.1.	Výnosy z podílů – ovládaná nebo ovládající osoba	účty 661, 665	032		
IV.2.	Ostatní výnosy z podílů		033	324	
G.	Náklady vynaložené na prodané podíly		034	1 593	
H.VI.	Výnosové úroky a podobné výnosy	VI.1.+...+VI.x.	039	146	3
H.VI.2.	Ostatní výnosové úroky a podobné výnosy	účty 662, 665	041	146	3
J.	Nákladové úroky a podobné náklady	J.1.+...+J.x.	043	565	559
J.2.	Ostatní nákladové úroky a podobné náklady	účty 562	045	565	559
VII.	Ostatní finanční výnosy	účty 661, 663, 664, 666, 667, 668, 669, 698	046	464	1 054
K.	Ostatní finanční náklady	účty 561, 563, 564, 565, 566, 567, 568, 569, 598	047	1 377	626
*	Finanční výsledek hospodaření (+/-)	IV.+V.+VI.+VII.-G.-H.-I.-J.-K.	048	-2 601	-128
**	Výsledek hospodaření před zdaněním (+/-)	*	049	12 919	28 446
L.	Daň z příjmů	L.1.+...+L.x.	050	2 959	4 571
L.1.	Daň z příjmů splatná	účty 591, 593, 595, 599	051	2 802	4 344
L.2.	Daň z příjmů odložená (+/-)	účty 592	052	157	227
**	Výsledek hospodaření po zdanění (+/-)	** - L.	053	9 960	23 875
***	Výsledek hospodaření za účetní období (+/-)	** - M.	055	9 960	23 875
*	Čistý obrát za účetní období = I. + II. + III. + IV. + V. + VI. + VII.	I.+II.+III.+IV.+V.+VI.+VII.	056	77 857	85 036

## Cash Flow – Přímá metoda.

Od: 1. 1. 2021 Do: 31. 12. 2021

jednotky: 1 000 Kč

Rok	Měsíc	IČ
2021	12	26429632

Označení	POPIS		Částka
P	Stav peněžních prostředků na začátku období		30 474
(A)	Penežní toky z provozní činnosti		
A.1	Provozní příjmy	+	105 450
A.1.1	Příjmy z prodeje výrobku a služeb	+	70 452
A.1.2	Příjmy z prodeje zboží	+	
A.1.3	Přijaté úroky	+	146
A.1.4	Příjmy z mimořádné činnosti	+	
A.1.5	Přijaté DPH	+	8 000
A.1.6	Ostatní příjmy z provozní činnosti	+	26 851
A.2	Provozní výdaje	-	89 821
A.2.1	Výdaje na materiál a DHIM	-	3 137
A.2.2	Výdaje na zboží	-	
A.2.3	Výdaje na energii	-	190
A.2.4	Výdaje na služby	-	38 162
A.2.5	Výdaje – osobní	-	18 245
A.2.6	Zaplacené daně a poplatky	-	8 381
A.2.7	Placené úroky	-	
A.2.8	Výdaje z mimořádné činnosti	-	
A.2.9	Placené DPH	-	8 319
A.2.10	Ostatní provozní výdaje	-	13 387
A.3	Kursově rozdíly při přeceňování valut a deviz	±	-221
A	Čistý peněžní tok z provozní činnosti	±	15 408

Označení	POPIS		Částka
(B)	Peněžní toky z investiční činnosti		
B.1	Příjmy z prodeje stálých aktiv	+	105
B.2	Výdaje spojené s pořízením stálých aktiv	-	978
B.3	Příjmy z prodeje finančních investic	+	
B.4	Výdaje spojené s pořízením finančních investic	-	17 146
<b>B</b>	<b>Čistý peněžní tok z investiční činnosti</b>	<b>±</b>	<b>-18 019</b>
(C)	Peněžní toky z finanční činnosti		
C.1	Přijaté půjčky a úvěry	±	
C.1.1	Připsané peníze	+	
C.1.2	Splátka přijaté půjčky a úvěru	-	
C.1.3	Přírůstek/úbytek kreditního zůstatku bankovních účtů	±	
C.2	Dopady změn vlastního jmění na peněžní prostředky	±	128
<b>C</b>	<b>Čistý peněžní tok z finanční činnosti</b>	<b>±</b>	<b>128</b>
<b>F</b>	<b>Čisté zvýšení, resp. snížení peněžních prostředků</b>	<b>±</b>	<b>-2 484</b>
<b>R</b>	<b>Stav peněžních prostředků na konci období</b>		<b>27 990</b>

## Přehled o změnách vlastního kapitálu.

Od: 1. 1. 2021 Do: 31. 12. 2021

jednotky: 1 000 Kč

Rok	Měsíc	IČ
2021	12	26429632

Označení	PŘEHLED O ZMĚNÁCH VLASTNÍHO KAPITÁLU	Počáteční zůstatek	Zvýšení	Snížení	Konečný zůstatek
A.	Základní kapitál zapsaný v obchodním rejstříku (účty 411, 491)	+11 000		+550	+10 450
B.	Základní kapitál nezapsaný (účet 419)				
C.1	Základní kapitál A +/- B.	+11 000	XXX	XXX	XXX
C.2	Vlastní akcie a vlastní obchodní podíly (-252)	-5 950		-1 950	-4 000
C.	Základní kapitál (C.1 + C.2)	XXX	XXX	XXX	+6 450
D.	Ážio (účet 412)				
E.	Kapitálové fondy (účet 413)	+538	+182		+720
F.	Rozdíly z přecenění nezahrnuté do výsledku hospodaření (účty 414, 416, 417 a 418)				
G.	Rezervní fondy (účet 421, 422)	+7 013			+7 013
H.	Ostatní fondy ze zisku (účet 423, 427)				
I.	Zisk účetních období (účet 428 + zůstatek na straně D účtu 431)	+30 466		+13 937	+16 529
J.	Ztráta účetních období (účet 429 + zůstatek na straně MD účtu 431)		-5 400		-5 400
K.	Jiný výsledek minulých období (účet 426)				
L.	Zisk/ztráta za účetní období po zdanění	XXX	XXX	XXX	+9 960
M.	Zálohy na podíl na zisku (účet 432)				
	Vlastní kapitál celkem	+43 067	-5 218	+12 537	+35 272



# Příloha účetní závěrky za rok 2021.

## (1) Všeobecné údaje o účetní jednotce

Účetní období: 1. 1. 2021 až 31. 12. 2021

Účetní jednotka:

Název společnosti: CEDA Maps a.s.

Sídlo: Jihlavská 1558/21, 140 00 Praha 4

IČO: 26429632

DIČ: CZ26429632

Druh závěrky: řádná, ke dni 31. 12. 2021

Kategorie jednotky: malá jednotka, závěrka sestavena v plném rozsahu, povinnost ověření auditorem

Právní forma: akciová společnost

Datum založení: 12. 12. 2000

Datum vzniku: 24. 1. 2001

Obchodní rejstřík: vedený Městským soudem v Praze, oddíl B, vložka 7038

## Předmět podnikání k 31. 12. 2021:

Činnost v oblasti geografických informačních systémů, živnostenská oprávnění:

- zprostředkovatelská činnost v oblasti obchodu a služeb
- automatizované zpracování dat
- poskytování software
- poskytování informací prostřednictvím internetu
- činnost podnikatelských, finančních, organizačních a ekonomických poradců
- výzkum a vývoj v oblasti přírodních a technických věd nebo společenských věd
- činnost technických poradců v oblasti informačních systémů
- výkon zeměměřičských činností
- fotografické služby
- velkoobchod a maloobchod

**Základní kapitál:** 10 450 000 Kč, splaceno

**Akcie:** 20 900 ks zaknihovaných akcií ve jmenovité hodnotě 500 Kč, akcie jsou registrované v SCP, převod je možný pouze s písemným souhlasem všech členů představenstva.

#### **Statutární orgán**

##### **Představenstvo k 31. 12. 2021:**

**předseda:** Mgr. Radovan Prokeš, nar. 1977, Kostelní Střimelice 101, 281 63 Stříbrná Skalice  
**člen:** RNDr. Jan Vodňanský, nar. 1964, U Petřin 1858/3, 162 00 Praha  
**člen:** Romana Krásová, nar. 1980, Bernolákova 1166/5, 142 00 Praha  
**člen:** Ing. Vladimír Hrabal, nar. 1968, Slovácká 2509/11, 690 02 Břeclav

##### **Dozorčí rada k 31. 12. 2021:**

**předseda:** RNDr. Ivan Dvořák, CSc., nar. 1950, Nad Kesnerkou 2753/26, 150 00 Praha  
**člen:** Ing. Jiří Lužný, nar. 1956, Třebízského 796/7, 614 00 Brno  
**člen:** Pavel Kobza, nar. 1960, Kosmákova 15, 615 00 Brno

## **(2) Dceřiné společnosti**

a) Společnost vlastní od roku 2006 100% podíl ve společnosti: CEDA Slovakia, s.r.o., se sídlem Technická 2, 821 04 Bratislava, Slovenská republika, IČ 35810165.

K 31. 12. 2021 činí základní kapitál 16 597 EUR, vlastní kapitál 41 500 EUR.

Ovládací smlouva ani smlouva o převodu zisku nebyly uzavřeny.

b) Společnost v průběhu roku 2021 prodala celý svůj obchodní podíl 24,978 % (284 kusů z 1 137 kusů akcií) ve společnosti CE-Traffic a.s., Prvního pluku 621/8a, Karlín, 186 00 Praha 8, IČ 2802656, zapsané u MS v Praze, oddíl B, vložka 14676, datum vzniku 21. 4. 2008, osobám z managementu této společnosti. Stejně postupovali i zbývající akcionáři.

## **(3) Mzdy a odměny zaměstnanců a statutárních orgánů**

Průměrný přepočtený počet zaměstnanců v roce 2021: 23,841  
– z toho řídicí: 2

Osobní náklady celkem: 18 841 tis. Kč  
– z toho na řídicí pracovníky: 2 865 tis. Kč  
Odměny členů představenstva a dozorčí rady: 384 tis. Kč

#### (4) Plnění členům orgánů

Půjčky, záruky, úvěry a ostatní plnění (kromě uvedených odměn) peněžní či nepeněžní členům statutárních a dozorčích orgánů a akcionářům nebyly poskytnuty.

Taková plnění nebyla poskytnuta ani členům řídicích orgánů.

#### (5) Informace o účetních metodách a zásadách

a) Účetní jednotka vede účetnictví podle předpisů platných pro účetnictví podnikatelů. Neodchyluje se od ustanovení zákona č. 563/1991 Sb. o účetnictví, Vyhlášky č. 500/2002 Sb. a Českých účetních standardů pro podnikatele (dále Postupy).

Účetní závěrka byla sestavena v plném rozsahu.

b) Pořizovaný majetek byl oceňován v souladu s Postupy. Společnost nepořizovala dlouhodobý majetek ani zásoby ve vlastní režii, pouze nedokončená výroba je oceněna přímými náklady. Dlouhodobý majetek je odepisován rovnoměrně,

popř. zrychleně po dobu předpokládané životnosti, drobný dlouhodobý. Majetek (do pořizovací ceny 80tis. Kč) po dobu dvou kalendářních let od zařazení do užívání.

Účetní případy v cizí měně byly přepočítávány denním kurzem ČNB.

Společnost je plátcem daně z přidané hodnoty s měsíčním zdaňovacím obdobím.

c) Podíly v obou dceřiných společnostech byly k 31. 12. 2021 oceněny protihodnotou (ekvivalencí).

#### (6) Doplnující informace k rozvaze a výkazu zisků a ztrát

a) Z položek uvedených v rozvaze Nedokončená výroba ve výši 2 632 tis. Kč je v ocenění přímými náklady (ř. C.1.2 Rozvahy) a představuje náklady na činnost na zakázkách, které budou dokončeny v roce 2022.

Společnost v roce 2021 čerpala dotace na projekty výzkumu a vývoje ve výši 12 140 tis. Kč, a to na projekty financované Technologickou agenturou České republiky a na projekty financované z operačního programu OP PIK.

b) Společnost nemá závazky po lhůtě splatnosti ani na daních, ani na pojistném na všeobecné zdravotní pojištění, ani na pojistném na sociální zabezpečení a příspěvku na státní politiku zaměstnanosti.

c) Společnost účtuje o odložené dani z titulu rozdílu účetních a daňových odpisů Dlouhodobého majetku.

d) Účetní jednotka si není vědoma žádných okolností, které by jinak nevyplývaly z účetních výkazů a této přílohy, a které by ovlivnily pohled na účetní jednotku.

Společnost není bezprostředně ohrožená příchodem pandemie COVID-19. S využitím práce na dálku a dalších opatření je schopná zajistit provoz bez zásadních omezení. Obavy však vzbuzuje dopad vzniklé situace na zákazníky společnosti, který se může projevit sníženou poptávkou po produktech a službách společnosti v následujících letech. Obdobně situace na Ukrajině a sankce zavedené proti Ruské federaci nevytváří hrozbu pro aktivity společnosti, protože ta nemá žádné obchodní vztahy se společnostmi z Ruska, Běloruska ani Ukrajiny. Nepřímo se však může konflikt na Ukrajině projevit sníženou poptávkou po produktech a službách společnosti v následujících letech, zvýšením nákladů (např. energií), inflace apod.

Výraznější dopad společnost očekává u uvádění na trh nově vyvinutých produktů a služeb, které mohou být limitovány nedostatkem kapitálu na straně budoucích kupců.

Jinak mezi rozvahovým dnem (31. 12. 2021) a datem, ke kterému jsou rozvaha a výkaz zisků a ztrát schváleny k předání mimo účetní jednotku, nedošlo ke změnám, které by ovlivnily pohled na stav účetní jednotky.



## (7) Majetek a závazky k 31. 12. 2021

### (7.1.) Dlouhodobý majetek kromě pohledávek

#### a) movité věci (tis. Kč)

charakter	pořizovací cena	oprávky	zůstatková cena
výpočetní a navigační technika, vybavení	4 567	2 937	1 630

#### b) dlouhodobý nehmotný majetek (tis. Kč)

charakter	pořizovací cena	oprávky	zůstatková cena
ocenitelná práva aj.	20 863	17 937	2 926
software	1 275	605	669

c) Dlouhodobý hmotný majetek pořizovaný v období formou finančního pronájmu s následnou koupí není.

d) Dlouhodobý majetek byl pořizován koupí, titulem úbytků jsou odpisy.

e) Drobný dlouhodobý hmotný majetek a drobný dlouhodobý majetek nehmotný jsou uvedeny v rozvaze.

f) Žádný majetek není zatížen zástavním právem.

g) Ocenění majetku v účetnictví odpovídá tržní hodnotě.

### (7.2.) Pohledávky

a) Pohledávky více než 180 dní po lhůtě splatnosti nejsou.

b) Účetní jednotka není součástí skupiny, s níž by tvořila konsolidovaný celek ve smyslu zákona o účetnictví.

c) Pohledávky kryté zástavním právem nebo jinak jištěné nejsou.

### (7.3.) Závazky

a) Závazky více než 180 dní po lhůtě splatnosti z obchodního styku se nevyskytují.

b) Závazky po lhůtě splatnosti k podnikům ve skupině nejsou.

c) Závazky kryté podle zástavního práva, ani jinak jištěné, nejsou.

d) Závazky nevedené v účetnictví nejsou.

### (7.4.) Rezervy

–

## (8) Vlastní akcie a dluhopisy

a) Vlastní kapitál. Je upsáno a splaceno 100 % akcií, tj. 20 900 ks ve jmenovité hodnotě 500 Kč, celkem 10 450 000 Kč. V sledovaném období nebyly vydány další vlastní akcie. Společnost v průběhu roku 2021 zrušila 5 % akcií, které sama držela a to formou snížení základního jmění společnosti. V této souvislosti došlo také ke změně počtu a jmenovité hodnoty akcií. Výše uvedené údaje odpovídají platnému stavu k 31. 12. 2021.

b) Společnost v roce 2012 emitovala dluhopisy (jmenovitá hodnota 1 Kč, počet kusů 20 000 000), registrováno u CDCP pod ISIN CZ0003506354). V první tranži 21. 12. 2012 bylo upsáno 7 800 000 kusů. V roce 2016 společnost odkoupila tyto dluhopisy v hodnotě 2 mil. Kč, v roce 2018 další v hodnotě 1 mil. Kč a v roce 2020 v hodnotě 500 tis., celkem tedy v hodnotě 3,500 mil. Kč. V souvislosti se splatností vydaných dluhopisů v roce 2022 a dále s plánovaným investičním záměrem pořízení moderní mapovací technologie „HD MoMa“ došlo k rozhodnutí valné hromady společnosti o pověření předsedy představenstva společnosti CEDA Maps směřujících k úpravě emisních podmínek platných v souvislosti s firemními dluhopisy označenými ISIN CZ0003506354 a to tak, aby došlo k prodloužení splatnosti stávající emise o 10 let, vydání nové tranše dluhopisů v objemu 20 mil. Kč a úpravě výnosu z dluhopisů na 9 %.

c) Společnost vyplatila v roce 2021 dle stanov z výsledku hospodaření minulých let dividendu ve výši 15 000 tis. Kč.

## (9) Výnosy a tržby

Výnosy celkem...	76 388 tis. Kč
– z toho Tržby za prodej zboží a Výkony...	64 014 tis. Kč
– z toho Tržby ze zahraničí...	27 716 tis. Kč
Výsledek hospodaření před zdaněním	12 918 982,60 Kč
Výsledek hospodaření za účetní období	9 959 519,60 Kč

## (10) Přehled o peněžních tocích a Přehled o změnách vlastního kapitálu

Přehled o peněžních tocích a Přehled o změnách vlastního kapitálu jsou uvedeny na samostatných listech.

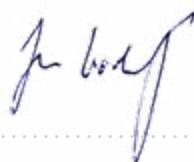
Datum zpracování závěrky: 25. 5. 2022

Zpracoval: Ing. Jaroslav Jičínský

Za účetní jednotku:



Mgr. Radovan Prokeš  
předseda představenstva



RNDr. Jan Vodňanský  
člen představenstva

# 13. Zpráva o vztazích mezi propojenými osobami.

Zpracovaná na základě platné právní úpravy (§ 82, zákona o obchodních korporacích) v období od 1. 1. 2021 do 31. 12. 2021.

## Ovládaná osoba

Zapsaná v obchodním rejstříku vedeném Městským soudem v Praze, oddíl B, vložka 7038 se sídlem Jihlavská 1558/21, Praha 4, PSČ 140 00, IČ: 26429632, DIČ: CZ26429632.

## Ovládajícími osobami byly k 31. 12. 2021:

- P.F. art, spol. s r.o.

Výše podílu, který opravňuje k hlasování na valné hromadě společnosti: 40,19 %  
Mezi společností a osobou shora uvedenou není uzavřena tzv. ovládací smlouva.

## Propojenými společnostmi byly k 31. 12. 2021:

- P.F. art, spol. s r.o.
- CEDA Slovakia, s.r.o.
- ILA s.r.o.
- EFEX s.r.o.
- Better Ways, s.r.o.
- AFC Czech Republic, s.r.o.

Probíhal-li mezi CEDA a těmito společnostmi obchodní styk, pak probíhal v cenách obvyklých.

## Informace o společnosti – stav k 31. 12. 2021

Akciová společnost s obchodním jménem Central European Data Agency, a.s. byla založena rozhodnutím zakladatelů podle §172 odst. 2 obchodního zákoníku, o čemž byl sepsán notářský zápis JUDr. Helenou Čapkovou, v notářské kanceláři v Praze 1, Národní tř. 32. Společnost Central European Data Agency, a.s. byla do obchodního rejstříku zapsána 24. 1. 2001. K 1. 4. 2019 došlo ke změně firemního názvu na CEDA Maps a.s.

## Členové představenstva k 31. 12. 2021:

- Mgr. Radovan Prokeš, rok nar. 1977
- RNDr. Jan Vodňanský, rok nar. 1964
- Ing. Vladimír Hrabal, rok nar. 1968
- Romana Krásová, rok nar. 1980

## Členové dozorčí rady k 31. 12. 2021:

- RNDr. Ivan Dvořák, CSc., rok nar. 1950
- Ing. Jiří Lužný, rok nar. 1956
- Pavel Kobza, rok nar. 1960

## Základní kapitál společnosti

Základní kapitál je 10 450 000 Kč a skládá 20 900 kusů plně splacených kmenových akcií v listinné podobě na jméno. Jmenovitá hodnota každé akcie je 500 Kč. Akcie nejsou kótované. Akcie společnosti jsou vlastněny akcionáři, včetně podílu, který opravňuje akcionáře k hlasování na valné hromadě společnosti (dále také jen „podíl“), takto:

- P.F. art, spol. s r.o. 8 400 ks akcií
- RNDr. Ivan Dvořák, CSc. 3 610 ks akcií
- Ing. Jiří Jindra 1 710 ks akcií
- Ing. Vladimír Hrabal 1 710 ks akcií
- Ing. Jiří Lužný 285 ks akcií
- Miroslav Kopunec 1 140 ks akcií
- Pavel Kobza 1 520 ks akcií
- Mgr. Radovan Prokeš 1 425 ks akcií
- CEDA Maps a.s. 1 100 ks akcií

## Předmět podnikání:

- koupě zboží za účelem jeho dalšího prodeje a prodej
- zprostředkovatelská činnost v oblasti obchodu a služeb
- automatizované zpracování dat
- poskytování software
- poskytování informací prostřednictvím internetu
- činnost podnikatelských, finančních, organizačních a ekonomických poradců
- výzkum a vývoj v oblasti přírodních a technických věd nebo společenských věd
- činnost technických poradců v oblasti informačních systémů
- výkon zeměměřičských činností
- fotografické služby
- velkoobchod a maloobchod

## Prohlášení vedení společnosti

Předložená zpráva o vztazích obsahuje úplné a správné údaje o všech skutečnostech, jejichž zveřejnění zákon požaduje, případně o dalších skutečnostech, jsou-li tyto skutečnosti důležité ke správnému a úplnému posouzení vztahů mezi propojenými osobami. Všechny naše odhady a posouzení výhod a nevýhod, případně újem vyplývajících ze vztahů s propojenými osobami byly provedeny s dostatečnou odbornou péčí a se zohledněním všech nám dostupných informací, rizik a nejistot.

Nevyskytly se žádné problémy ze strany propojených osob, jejich akcionářů či zaměstnanců, kteří by zpochybňovali ekonomickou výhodnost uzavřených smluv nebo učiněných právních úkonů, případně nárokovali vznik újmy a požadovali adekvátní protiplnění. Společnost plnila a plní veškeré povinnosti stanovené právními předpisy v oblasti vztahů s propojenými osobami. Po datu zprávy o vztazích nenastaly žádné události, které by vyžadovaly úpravu této zprávy.

## Zhodnocení vztahů

Na základě výše uvedeného poskytuje vedení společnosti následné zhodnocení vztahů mezi propojenými osobami: Veškeré smlouvy, finanční i nepeněžní plnění, realizované vzájemně mezi ovládanou osobou a ovládajícími osobami, byly v roce 2021 prováděny na základě poctivého obchodního styku a v tržních cenách. Ovládané osobě nevznikla jakákoliv újma.

Zprávu o vztazích vypracovali v Praze dne 3. 5. 2022.



Mgr. Radovan Prokeš  
předseda představenstva  
CEDA Maps a. s.



Vladimír Hrabal  
člen představenstva  
CEDA Maps a.s.

# 14. Zpráva dozorčí rady.

## ZPRÁVA DOZORČÍ RADY SPOLEČNOSTI

CEDA Maps a.s. se sídlem Jihlavská 1558/21, 140 00 Praha 4, IČ 26429632, zápis v OR u Městského soudu v Praze, oddíl B, vložka 7038 za rok 2021.

### 1. Složení dozorčí rady

Dozorčí rada pracovala v hodnoceném období roku 2021 ve složení: RNDr. Ivan Dvořák, CSc. – předseda dozorčí rady a členové Ing. Jiří Lužný a Pavel Kobza.

Dozorčí rada se v hodnoceném období scházela na společných zasedáních s představenstvem společnosti. Projednané záležitosti jsou shrnuty v zápisech z těchto jednání.

### 2. Hodnocení roku

Dozorčí rada konstatuje, že vývoj společnosti odpovídá podnikatelskému záměru. Dozorčí rada přezkoumala řádnou účetní závěrku společnosti za rok 2021. Dozorčí rada se ve své činnosti řídila platnými právními předpisy, stanovami společnosti a vlastním plánem činnosti. Zabývala se kontrolou hospodaření a stavem majetku společnosti, vedením účetnictví, kontrolou plnění

obchodního a finančního plánu a hodnocením dalších aktivit společnosti zejména z pohledu hospodárného a účelného využívání jejích prostředků a majetku. Dále dozorčí rada přezkoumala zprávu o vztazích mezi propojenými osobami, zpracovanou podle §82, zákona o obchodních korporacích.

### 3. Závěr

Z podkladů a zpráv předložených dozorčí radě představenstvem společnosti dozorčí rada konstatuje, že v průběhu roku nebyly shledány žádné skutečnosti v rozporu se zákony, podnikatelskými a hospodářskými zvyklostmi. V hospodaření společnosti neshledala dozorčí rada žádné nedostatky, což je podloženo i zprávou auditora, který k hospodaření společnosti nevznnesl žádné výhrady a konstatoval soulad vedení účetnictví s platnou legislativou. Rovněž k předložené zprávě představenstva o vztazích mezi propojenými osobami nemá dozorčí rada

připomínky. Současně dozorčí rada doporučuje valné hromadě, aby vyslovila souhlas s řádnou účetní závěrkou společnosti za rok 2021. Podle řádné účetní závěrky vytvořila společnost v roce 2021 zisk před zdaněním ve výši 12 919 tis. Kč, který činí po zdanění 9 960 tis. Kč. Dozorčí rada schvaluje, podle návrhu představenstva, aby z vytvořeného zisku společnosti za rok 2021, doplněného o nerozdělený zisk let minulých, byla vyplacena dividenda v celkové výši 8 000 tis. Kč., zbývající část zisku pak převedena na účet nerozděleného zisku let minulých.

V Praze dne 3. 5. 2022



RNDr. Ivan Dvořák, CSc.  
předseda dozorčí rady  
CEDA Maps a. s.



Ing. Jiří Lužný  
člen dozorčí rady  
CEDA Maps a. s.



Pavel Kobza  
člen dozorčí rady  
CEDA Maps a. s.



**CEDA Maps a.s.**

Jihlavská 1558/21 Praha 4, 140 00

IČ 26429632 | DIČ CZ26429632

T +420 226 201 100 | M info@ceda.cz

[www.ceda.cz](http://www.ceda.cz)