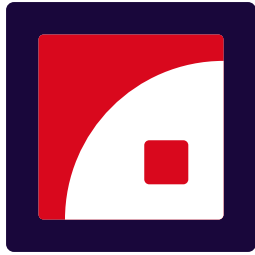


Výroční zpráva

2022.



Přehled kapitol.

1.	Úvodní slovo	4
2.	Základní informace o společnosti a identifikační údaje	6
3.	Profil společnosti	8
4.	Aktivita společnosti	10
5.	Přehled produktů a služeb společnosti	11
6.	Vrcholné orgány společnosti a její management	14
7.	Přehled vybraných ekonomických ukazatelů	16
8.	Údaje o základním kapitálu a vlastnická struktura společnosti	17
9.	Informace o majetkových účastech společnosti	20
9.1.	Obchodní firma: CEDA Slovakia, s.r.o.	20
10.	Zpráva představenstva o podnikatelské činnosti a stavu majetku společnosti	23
10.1.	Organizační struktura společnosti	23
10.2.	Základní informace o podnikatelské činnosti v roce 2022	23
10.2.1.	Činnost v roce 2022	23
10.2.2.	Výhled na následující období	25
10.3.	Informace o činnostech jednotlivých oddělení společnosti	28
10.3.1.	Informace o činnosti obchodního oddělení	28
10.3.2.	Informace o činnosti výrobního oddělení	29
10.3.3.	Informace o činnosti projektového oddělení	29
10.3.4.	Informace o činnosti provozního oddělení	29
10.4.	Marketing a PR aktivity	30
10.5.	Údaje o soudních, správních nebo rozhodčích řízeních	30
10.6.	Ochrana životního prostředí	30
10.7.	Údaje o majetku, závazcích, finanční situaci, zisku a ztrátách	31
10.8.	Údaje o emisi obligací	33
10.9.	Údaje o akcích	33
11.	Údaje o osobách zodpovědných za výroční zprávu a ověření účetní závěrky	35
12.	Zpráva nezávislého auditora	36
13.	Zpráva o vztazích mezi propojenými osobami	53
14.	Zpráva dozorčí rady	56

1. Úvodní slovo.

Vážení čtenáři, akcionáři, partneři a kolegové,

s radostí vás vítám u výroční zprávy společnosti CEDA Maps a.s. za rok 2022.

I přesto, že společnost funguje již více jak dvacet let, není v současné době jednoduché vycházet z nabytých zkušeností. Vývoj celosvětové, dynamicky se měnící situace, není předvídatelný. Dozvuky pandemie COVID-19, válečný konflikt na Ukrajině, energetická krize představují výzvy, kterým musíme čelit a významně ovlivňují každodenní životy náš všech. Nicméně mohu prohlásit, že jsme se ve společnosti CEDA Maps a.s. s těmito externími vlivy vypořádali a nyní si jen přejeme, abychom se společně vrátili k období klidu a spolupráce a snad i mohli podat pomocnou ruku při návratu k normálu.

V roce 2022 jsme dokončili investici do nejmodernější technologie pro Ultra HD mapování. Jde o technologii na absolutní světové špičce, která vytváří neuvěřitelně přesný 3D otisk okolí silnic, železnic nebo vodních cest. Šlo o největší jednorázovou investici do technologie v historii společnosti. Toto strategické rozhodnutí nám umožnilo posílit naši pozici na trhu a vybudovat konkurenční výhodu pro nadcházející roky tvořenou kombinací know-how, rozsahem aktivit pokrývajících široké spektrum řešení v oblasti prostorových dat, lokalizace, navigace, dopravní telematiky a mobility.

Díky důrazu na dobré vztahy – s klienty, partnery a kolegy, důrazu na inovace a na trhu dlouhodobě dobře vnímané značce, se nám daří nejen udržet, ale i na velmi náročném pracovním trhu přilákat nové špičkové profesionály v oboru, kteří jsou klíčem pro dosahování stanovených rozvojových cílů. V následujícím roce se naše strategie

bude měnit v několika ohledech: větší důraz na uplatnění nových technologií na komerčním trhu, orientace na dlouhodobý, avšak udržitelný růst společnosti a také větší důraz a snahu o pozitivní příspěvek k celospolečenské ochraně životního a sociálního prostředí. Naše pražská a brněnská pobočka projdou v souvislosti s tímto trendem v roce 2023 rozšířením, brněnská pobočka se přesouvá do nových, lépe vyhovujících prostor.

Jsem také nesmírně hrdý, že v roce 2022 obdržela CEDA čestné uznání v soutěži Vizionáři 2021 za Komplexní graf komunikací a systém pro intermodální plánování tras včetně funkcionalit pro hendikepované a náš technologický, ekonomický a sociální přínos v oblasti tvorby mapových aplikací a prosazování alternativních způsobů dopravy do praxe. Je to skvělé ocenění pro mé kolegy, prokazující že inovace, o které se snažíme, jsou vysoce hodnoceny nejen odbornou veřejností, ale mohou uspět i v soutěži mezi nejlepšími inovacemi napříč všemi obory.

V rámci inovačních aktivit se stále více soustředíme na výzkum v oblasti autonomních dopravních prostředků, udržitelné mobility, dopravní telematiky a prostorových dat. Věříme, že budoucnost leží v těchto oblastech a chceme být nejen připraveni na příležitosti, které se naskytou, ale chceme především přispět ke zrychlení celkového inovačního cyklu nejen interně, ale i u našich partnerů – ať jde o výrobce automotive technologií, kolejových vozidel, technologické firmy nebo univerzity. Rádi bychom tak pomohli díky našemu know-how v oblasti mapových, lokalizačních a mobilitních řešení přinášet inovace přispívající k udržitelnosti, ekonomické konkurenceschopnosti nebo bezpečnosti v oblasti chytré mobility, dopravní infrastruktury, logistiky a řady dalších oborů. Investice do výzkumu a vývoje nám umožňují nabízet našim klientům služby a řešení, která jsou šitá na míru jejich potřebám. Přitom stále zůstáváme pevně zakotvení

jako přední tvůrce mapových podkladů a geodatabází, na kterého spoléhají profesionálové v řadě oblastí – od hasičů a policie, dopravně-informačních center, měst, krajů, ministerstev, až po poskytovatele globálních mapových aplikací, mobilních operačních systémů, automobilek, velkých korporací, ale i malé a střední firmy v oblastech jako je logistika, dopravní telematika, bankovníctví a pojišťovnictví nebo energetika.

Věřím, že se naše společnost vyrovnala s výzvami minulého roku a že jsme na správné cestě ke splnění nových cílů. Budeme pokračovat v investicích do rozvoje, zejména v oblasti lidských zdrojů a technologií, abychom si udrželi konkurenční výhodu na trhu.

Poděkování za to patří především mým skvělým kolegům, kteří dlouhodobě tvoří výborný pracovní tým, akcionářům, představenstvu i dozorčí radě, kteří se na chodu společnosti nemalou měrou podíleli.

Děkuji vám všem za vaši důvěru, podporu a příspěvek k našemu společnému snažení o lepší budoucnost. Společně můžeme nejen zvládnout výzvy, které současná doba přináší, ale dosáhnout i pozitivní změny. Rádi budeme Vašimi partnery na této cestě.



Mgr. Radovan Prokeš

Ředitel CEDA Maps a.s. za představenstvo společnosti

2. Základní informace o společnosti a identifikační údaje.

Obchodní firma: CEDA Maps a.s.

Sídlo: Jihlavská 1558/21, 140 00 Praha 4

Registrace: Městský soud v Praze, oddíl B, vložka 7038

IČ: 26429632

Datum vzniku: 24. 1. 2001

Právní forma: akciová společnost

Právní řád: České republiky

Kontaktní informace

Tel: +420 226 201 100

Email: ceda@ceda.cz

www.ceda.cz

Pobočka – provozovna: CEDA Brno, Gromešova 769/4, 621 00 Brno

Historie společnosti

Společnost CEDA Maps a. s. (dále v textu jen CEDA) byla založena pod názvem Central European Data Agency, a. s. v prosinci 2000 dvěma zakladateli, kterými byli P.F. art, spol. s r. o. a Kartografie PRAHA, a. s., za účelem pokrytí obchodních aktivit těchto společností na trhu s digitálními mapami a prostorovými databázemi.

V červnu 2001 podepsala CEDA a belgická společnost Tele Atlas (nyní TomTom) partnerskou smlouvu týkající se projektu tvorby přesné navigační silniční databáze České republiky. Tento kontrakt byl součástí zakázky realizované pro Škoda Auto Mladá Boleslav a v roce 2004 byl rozšířen i na území Slovenské republiky.

Od začátku roku 2006 vlastní společnost CEDA dceřinou společnost CEDA Slovakia, s. r. o., jejíž sídlo je v Bratislavě (100% majetková účast).

Od dubna 2008 vlastní CEDA obchodní podíl ve společnosti CE-Traffic, a. s. K 31. 12. 2019 drží 284 kusů akcií (ve

jmenovité hodnotě 10 000 Kč za akcii) z celkového počtu 1137 kusů vydaných akcií, což činí 25 % akcií. Tato společnost vytváří vysoce inovativní produkty a služby v oblasti monitoringu dopravy, mobilitních služeb a poskytuje konzultační služby.

V roce 2013 CEDA spustila provoz mapové služby CEDA Web Services a od roku 2014 se stala partnerem společnosti Google pro prodej mapových řešení a služeb v regionu EMEA.

V roce 2015 se společnost stala dodavatelem profesionálních mapových podkladů pro Národní informační systém Integrovaného záchranného systému ČR, který tato pravidelně aktualizovaná data používá dosud.

Rok 2016 CEDA otevřela v Brně vlastní Výzkumné centrum prostorových digitálních dat a spustila platformu podpory mobility hendikepovaných ROUTE4ALL.

Rok 2019 je spojen s postupným zaváděním nové strategie společnosti, která se promítla do změny jména, omlazení loga a korporátní identity, nebo v přesunu sídla do nové ekologické budovy. Začala dodávka dat pro nový mýtný systém.

V roce 2020 byla společnost nucena čelit bezprecedentním změnám díky pandemii COVID-19. Přechod na hromadnou práci na dálku, nové informační technologie a důsledná prevence nám pomohli situaci zvládnout.

V roce 2021 jsme dosáhli nejvyšší úrovně Premium v programu Google Cloud Partner. Dodali jsme také

technologii pro určování polohy v nejdelším evropském městském tunelu – tunelovém komplexu Blanka v Praze.

V roce 2022 společnost obdržela čestné uznání v soutěži Vizionáři 2021 za Komplexní graf komunikací a systém pro intermodální plánování tras včetně funkcionalit pro hendikepované a jejich technologický, ekonomický a sociální přínos v oblasti tvorby mapových aplikací a prosazování alternativních způsobů dopravy do praxe. Zároveň realizovala největší technologickou investici, kdy pořídila Ultra HD mobilní mapovací systém umožňující tvořit přesná 3D data pro rozvoj autonomní mobility.

Současnost

Společnost se dlouhá léta profiluje jako uznávaná, nezávislá, ryze česká datová agentura. Orientuje se při tom na tvorbu mapových podkladů a prostorových databází, které poskytuje ve formě dat nebo cloudových služeb sdružených pod názvem CWS (CEDA Web Services). Významnou aktivitou je rovněž licencování a poradenství v této oblasti, stejně jako poradenské služby v oblasti zavádění dopravně orientovaných informačních systémů, geoinformatiky a zpracování dat. Dalšími rozvíjenými

oblastmi jsou pak online dopravní data (např. o parkování nebo aktuálním stavu hustoty dopravy), systémy pro podporu mobility, navigace a lokalizace. S tím souvisí rozsáhlé aktivity v oblasti vědy a výzkumu.

CEDA jako Google Cloud Partner nabízí mapové služby Google Maps Platform a HERE, dále distribuuje navigační aplikace firmy Sygic a data a mapová řešení společností TomTom a HERE.

Předmět podnikání k 31. 12. 2022

- koupě zboží za účelem jeho dalšího prodeje a prodej
- zprostředkovatelská činnost v oblasti obchodu a služeb
- automatizované zpracování dat
- poskytování software
- poskytování informací prostřednictvím internetu
- činnost podnikatelských, finančních, organizačních a ekonomických poradců
- výzkum a vývoj v oblasti přírodních a technických věd nebo společenských věd
- činnost technických poradců v oblasti informačních systémů
- výkon zeměměřičských činností
- fotografické služby
- velkoobchod a maloobchod

Veškeré, ze zákona požadované dokumenty, jsou uveřejněny ve Sbírce listin.

3. Profil společnosti.

Společnost CEDA Maps a. s. byla založena za účelem tvorby a distribuce digitálních map a prostorových databází. Od svého vzniku se společnost opírá o dlouholeté zkušenosti svých pracovníků v oblasti jak kartografické tvorby, tak geografických informačních systémů (GIS) a tvorby digitálních dat a prostorových databází. Společnost si postupně vybudovala know-how vedoucí k tvorbě profesionálních navigačních databází, které co do podrobnosti, přesnosti, komplexnosti a konzistentnosti představují jedinečné řešení. Produkty CEDA díky tomu využívají profesionální aplikace – např. integrovaný záchranný systém, globální společnosti (TomTom, Google, Garmin a další) i státní správa a jí podřízené organizace (mj. Ministerstvo dopravy ČR, Ministerstvo vnitra ČR, Ředitelství silnic a dálnic ČR). Široká nabídka dat je doplněna o nabídku celosvětové databáze dat TomTom.

Společnost v posledních letech uvedla a postupně dále rozšiřuje nabídku cloudových služeb pro snadnou implementaci digitálních map a geodatabází do aplikací. Portfolio produktů zahrnuje CEDA Web Services, online služby s informacemi o parkování, aktuální dopravní situaci. Díky certifikaci Google Cloud Partner se společnost stala distributorem Google Maps Platform pro oblast EMEA.

CEDA také tvoří a podporuje projekt pro zlepšení mobility chodců se zvláštním ohledem na potřeby osob se sníženou schopností orientace nebo pohybu – ROUTE4ALL.

Mimo hlavní nabídku spojenou s distribucí dat a služeb, a to jak vlastních, tak od třetích stran, se firma zaměřuje i na inovace, vědu a výzkum, poskytování konzultačních služeb v oblasti zavádění dopravně orientovaných informačních systémů, dopravně-telematických systémů a na řešení speciálních projektů.

Sféry zájmu společnosti

- GIS (geografické informační systémy)
- zpracování digitálních mapových podkladů a prostorových databází
- navigace, on-line informace
- poskytování mapových podkladů a prostorových databází prostřednictvím cloudových služeb a internetu
- indoor lokalizace, navigace a mapování
- dopravní telematika, systémy pro podporu aplikací IoT, Smart City
- inovace, věda a výzkum
- podpora mobility osob a zboží

Aplikační oblasti

- navigace, podpora mobility
- logistika
- státní správa a samospráva, krizové řízení
- digitální mapy a služby pro firemní využití
- digitální mapy, virtuální prohlídky a služby pro spotřebitelský trh
- mobilní, webové a backendové aplikace
- speciální projekty
- veřejné budovy
- organizace dopravy

Reference – nejvýznamnější klienti.

Logistika

- DHL Express
- GLOBAL ASSISTANCE
- Princip
- Mapon
- Gurtam

Mapy pro spotřebitele, navigace

- Garmin
- Klub českých turistů
- Sygic
- TomTom

Státní správa a samospráva, krizové řízení

- Generální ředitelství Hasičského záchranného sboru ČR
- Krajské úřady
- Magistrát hl. m. Prahy
- Ministerstvo dopravy ČR
- Ministerstvo vnitra ČR
- Policie České republiky
- Ředitelství silnic a dálnic ČR
- Státní plavební správa
- Technická správa komunikací hl. města Prahy
- Zdravotnická záchranná služba

Webové aplikace

- Google Maps

Vybraní partneři

- ESRI
- Google
- TomTom
- HERE
- Waze

Mapy pro firmy

- Allianz
- CCS
- Česká asociace pojišťoven
- Česká pošta
- ČEZ Distribuce
- České Radiokomunikace
- Intermap
- KEDROS
- Kooperativa pojišťovna
- První novinová společnost
- VARS Brno

Členství

- Sdružení pro dopravní telematiku
- TISA
- Česká parkovací asociace
- Open AutoDrive Forum
- Pracovní skupina Ministerstva dopravy pro Autonomní řízení
- Pracovní skupina Ministerstva dopravy pro Multimodální informace
- Technická normalizační komise 755 pro autonomní řízení (2023)
- Změna k lepšímu (2023)
- CCAM.eu (2023)

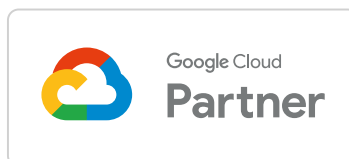
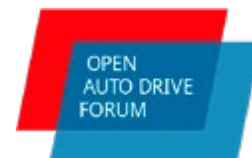
4. Aktivity společnosti.

Společnost CEDA je aktivním partnerem řady mezinárodních společností. CEDA se rovněž spolupodílí na činnosti některých profesních sdružení, v rámci nichž pracuje na rozvoji a zkvalitnění služeb v odvětví své podnikatelské činnosti.

Významní partneři a profesní sdružení, jejímž členem je CEDA

- Společnost TomTom – mezinárodní společnost působící na globálním navigačním trhu, se kterou má společnost CEDA uzavřenu smlouvu o datové spolupráci pro území České a Slovenské republiky. CEDA je také prodejce dat a mapových řešení firmy TomTom v České a Slovenské republice.
- CEDA je certifikovaným partnerem společnosti Google v těchto oblastech.
 - Google Cloud Partner – nabízí licencování a poradenství ke službám založeným na mapových řešeních. Google Maps Platform/Google Maps Premium Plan.
 - Google StreetView Trusted – realizace virtuálních prohlídek pro Google StreetView.
 - Google Maps Indoor – mapování vnitřních prostor vybraných budov pro Google Maps.
- Společnost HERE – mezinárodní společnost působící na globálním trhu s prostorovými daty a službami, kterou společnost CEDA zastupuje v regionu CEE.
- Společnost Waze – člen globálního Waze beacon programu pro podporu navigace v tunelech.
- Společnosti ESRI – CEDA má statut International Business Partner, Data Publisher.
- Česká asociace pro geoinformace (CAGI).
- Sdružení pro dopravní telematiku (SDT) – člen prezidia.
- Česká parkovací asociace (ČPA).
- TISA – Traveller information Services Association – světová organizace pro dopravně informační služby.

Mezi nejvýznamnější tuzemské obchodní partnery a distributory dat CEDA patří tyto subjekty: ČÚZK, Chaps, Intermap Technologies a VARS BRNO.



5. Přehled produktů a služeb společnosti.

Mapové produkty Česko – vektorové (geo)databáze

Název produktu	Zkratka
StreetNet CZE	STN CZE
StreetNet ^{CZE} LITE	STN ^{CZE} LITE
Zájmové body CZE	POI CZE
Nadstavby	
StreetNet ^{CZE} NAV	STN ^{CZE} NAV
StreetNet ^{CZE} ARA	STN ^{CZE} ARA
StreetNet ^{CZE} POI link	STN ^{CZE} POI
StreetNet ^{CZE} ADR link	STN ^{CZE} ADR
StreetNet ^{CZE} TOURIST	STN ^{CZE} TOURIST
StreetNet ^{CZE} CITY	STN ^{CZE} CITY
StreetNet ^{CZE} BUILDING	STN ^{CZE} BUILDING
StreetNet ^{CZE} TMC link	STN ^{CZE} TMC
StreetNet ^{CZE} ULS link	STN ^{CZE} ULS
StreetNet ^{CZE} Crossborder	STN ^{CZE} XB

Mapové produkty Česko – rastrová forma

Název produktu	Zkratka
Mapové dlaždice rastrové	RMD CZE
Mapové dlaždice vektorové	VMD CZE
ČR 1 : 5 000 000	ČR 5 mil.
ČR 1 : 2 500 000	ČR 2,5 mil.
ČR 1 : 1 000 000	ČR 1 mil.
ČR 1 : 500 000	ČR 500
ČR 1 : 250 000	ČR 250
ČR 1 : 100 000	ČR 100
ČR 1 : 50 000	ČR 50
ČR 1 : 25 000	ČR 25
ČR 1 : 10 000	ČR 10
Plány měst*	–

Mapové produkty Slovensko – vektorové (geo)databáze

Název produktu	Zkratka
StreetNet SVK	STN SVK
StreetNet ^{SVK} LITE	STN ^{SVK} LITE
Zájemové body SVK	POI SVK
Nadstavby	
StreetNet ^{SVK} NAV	STN ^{SVK} NAV
StreetNet ^{SVK} POI link	STN ^{SVK} POI
StreetNet ^{SVK} ADR link	STN ^{SVK} ADR
StreetNet ^{SVK} TOURIST	STN ^{SVK} TOURIST
StreetNet ^{SVK} TMC link	STN ^{SVK} TMC

Mapové produkty Slovensko – rastrová forma (zakázková výroba)

Název produktu	Zkratka
Mapové dlaždice rastrové	RMD SVK
Mapové dlaždice vektorové	VMD SVK
SR 1 : 5 000 000	SR 5 mil.
SR 1 : 2 500 000	SR 2,5 mil.
SR 1 : 1 000 000	SR 1 mil.
SR 1 : 500 000	SR 500
SR 1 : 250 000	SR 250
SR 1 : 100 000	SR 100
SR 1 : 50 000	SR 50
SR 1 : 25 000	SR 25
SR 1 : 10 000	SR 10

Pozn.:

* Z tohoto produktu zahrnující území celé ČR jsou zpracovány mapové výřezy – např. kraje, okresy, mapové podklady měst.



Ostatní produkty

- CEDA Web Services – mapy CEDA, hledání tras, adres a další funkce ve formě cloud služeb.
- CEDA Online Dopravní data – parkování, aktuální zpoždění,...
- CEDA Revgeo.
- Indoor lokalizace pro tunely a podzemní parkoviště.
- Ultra HD mobilní mapování a tvorba map s vysokou přesností (digitální technické mapy, HD mapy pro autonomní a asistenční systémy, paspory, geodetické zaměrování, 3D otisky prostředí/ground truth aj., fotodokumentace, snímkování povrchu komunikace aj.).
- Otevřený registr lokalizační infrastruktury.
- Mikronavigační aplikace pro veřejné budovy (dopravní terminály, nemocnice, úřady aj.).
- Route4All – platforma pro hledání tras pěších vč. nevidomých a vozíčkářů.
- MultiNet® – navigační databáze firmy TomTom.
- Google Maps Platform – nejpoužívanější mapová služba na světě.
- HERE Maps.
- HERE Maps API.
- Lokalizační tabulky ČR, SR.
- Sygic GPS Navigation® – navigační aplikace do mobilních telefonů, tabletů a počítačů.

Z přehledu vyplývá, že strategickým produktem společnosti CEDA je bezešvě propojená síť všech komunikací České a Slovenské republiky StreetNet CZE, resp. StreetNet SVK, která je doplněna o řadu souvisejících atributů a vrstev. Z této datové sady jsou odvozovány další produkty a služby. Tato data tvoří základ navigační databáze, která je nejkomplexnějším produktem v celém portfoliu. V současné době CEDA produkuje data, která umožňují jak personální navigaci (pěší, turistickou, cykloturistickou), tak navigaci vozidel všech kategorií (osobní, nákladní s možností parametrizace atd.). Další data zahrnují geodatabáze zájmových bodů a postupně se zvětšující skupina online dat.

Společnost rovněž pracuje na dalším rozšíření dat pro podporu mobility služeb a to na geodatabázi PedestriNet (detailní mapování pěších tras včetně bariér a orientačních prvků) a IndoorNet (mapy vnitřních prostor veřejných budov včetně vícepodlažních). Všechna tato data jsou propojitelná do jedné multimodální sítě.

Z výše zmíněných vektorových datových sad připravujeme digitální vrstevnaté podkladové mapy v předdefinovaných měřítkách. Tyto produkty mají široké využití v mapových serverech a aplikacích. Nabízíme je v rastrové a vektorové podobě pro Česko, Slovensko a další území (např. Řecko).

6. Vrcholové orgány společnosti a její management.

Představenstvo

PŘEDSEDA PŘEDSTAVENSTVA

Mgr. Radovan Prokeš

ČLENOVÉ PŘEDSTAVENSTVA

RNDr. Jan Vodňanský

Romana Krásová

Ing. Vladimír Hrabal

Dozorčí rada

PŘEDSEDA DOZORČÍ RADY

RNDr. Ivan Dvořák, CSc.

ČLENOVÉ DOZORČÍ RADY

Ing. Jiří Lužný

Pavel Kobza

Plnění poskytnuté statutárním orgánům nebo jejich členům a členům dozorčích orgánů emitenta v roce 2022 (v tis. Kč):

Peněžité příjmy	Z toho tantiémy	Naturální příjmy
564	0	0

Mgr. Radovan Prokeš

PŘEDSEDA PŘEDSTAVENSTVA, GENERÁLNÍ ŘEDITEL

V pracovním poměru od června 2018.

45 let, vystudoval na Univerzitě Karlově, Matematicko-fyzikální fakultě, obor Informatika se specializací na Softwarové inženýrství a počítačové sítě. Založil či spoluzaložil a byl podílníkem postupně ve společnostech EFEX s. r. o. (poradenství v ICT), Better Ways s. r. o. (navigační a telematický software a poradenství), Telematix Software a. s. (navigační systémy Dynavix), Telematix Services a. s. (poradenství

v dopravní telematice), Dynavix a. s. (navigační systém Dynavix). Ve většině společností pracoval na nejvyšších manažerských pozicích, řídil produktové (marketové) směřování, vztahy se strategickými klienty, smluvní agendu a řadu další technických i obchodních činností. Ve všech společnostech byl statutárním zástupcem nebo členem statutárních orgánů. Působil rovněž jako předseda dozorčí

rady a CIO společnosti DEG Czech Republic, s. r. o., která se věnovala výstavbě obnovitelných zdrojů energie. Od roku 2007 do roku 2012 externě spolupracoval se společností ySystem, s. r. o. (dříve YMS Czech Republic a GCWare s. r. o.) – pracoval na pozici projektového a produktového manažera a později vykonával funkci ředitele pro Marketing, Business Development a Produktový development. Ve společnostech Telematix, Dynavix a ySystem se zabýval mj. agendou spojenou se získáváním mapových podkladů a jejich zpracováváním pro potřeby navigačních, fleet managementových, personal trackingových a dalších telematických a lokačních aplikací.

RNDr. Jan Vodňanský

ČLEN PŘEDSTAVENSTVA, TECHNICKÝ ŘEDITEL

V pracovním poměru od ledna 2001.

58 let, vystudoval Univerzitu Karlovu v Praze, Přírodovědeckou fakultu, kde v roce 1987 absolvoval obor Ekonomická a regionální geografie. V roce 1989 získal titul RNDr. Jeho 30leté pracovní zkušenosti zahrnují práce na pozici GIS specialisty v Institutu regionálního a územního plánování – TERPLAN po dobu 4 let, 7 let byl zaměstnán v ARCDATA PRAHA (výhradní distributor SW americké firmy ESRI pro ČR) jako manažer GIS dat. Od roku 2001 doposud je výrobním ředitelem ve společnosti CEDA a zároveň dlouholetým členem představenstva společnosti. Jan Vodňanský má bohaté zkušenosti v oblasti zpracování GIS dat, v oblasti datového modelování, tvorby prostorových analýz, plánování nad GIS daty a v řízení projektů. Podílel

se společností CEDA byl v kontaktu od roku 2003 jako zákazník i jako partner při řešení společných projektů.

V současné době je členem prezidia Sdružení pro dopravní telematiku, z.s.

Ve společnosti CEDA jeho kompetence zahrnují vedení společnosti, rozvoj vztahů se strategickými partnery, řízení obchodního oddělení a koordinaci orgánů vedení společnosti. Dále se soustředí na aktivity směřující k zajištění dlouhodobého růstového potenciálu společnosti v oblasti invoací a jejich uplatnění na trhu.

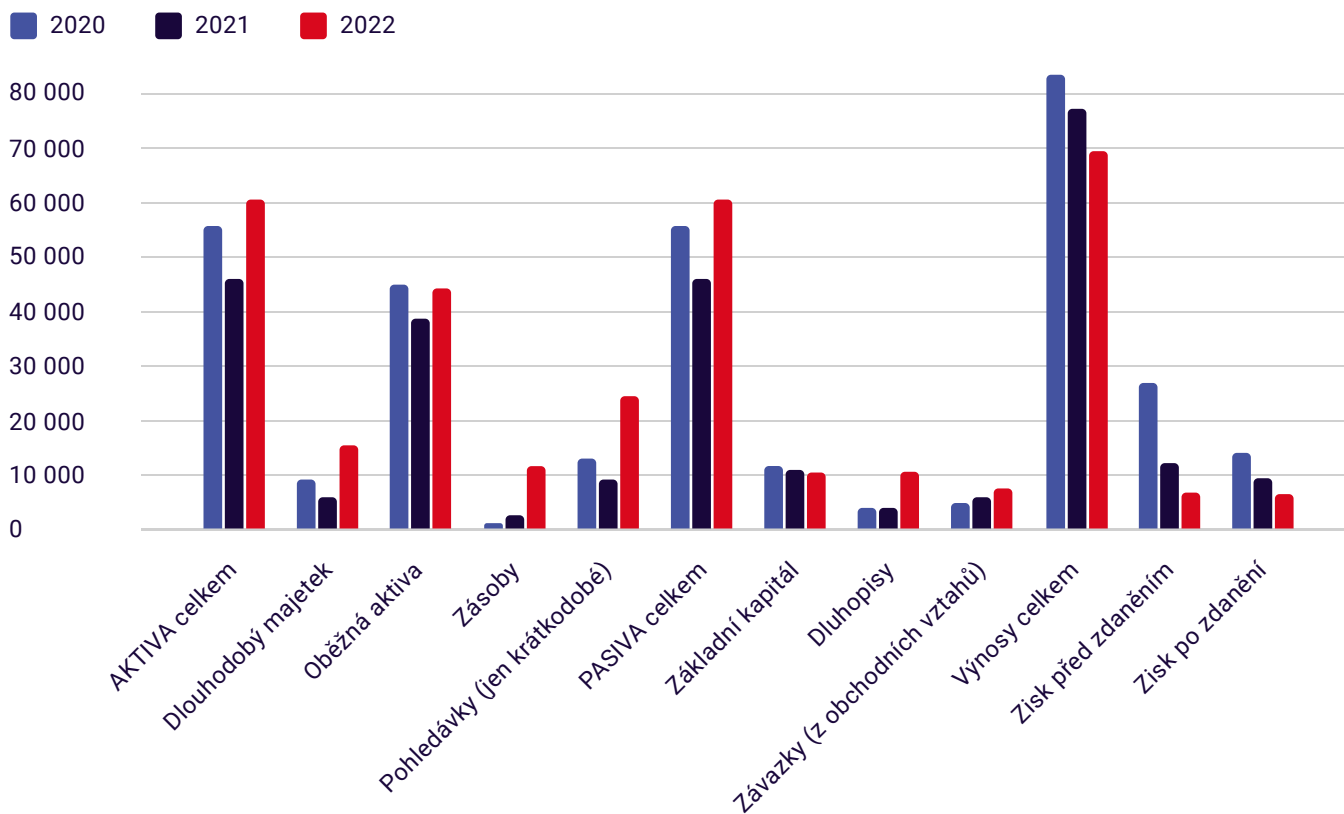
se například na těchto zakázkách: navigační databáze České a Slovenské republiky (tento projekt probíhá dodnes v kooperaci s nadnárodní společností TomTom). Projekt integrovaného navigačního systému pro Dubaj (v letech 2003 až 2004), který byl zaměřen na tvorbu a přeměnu GIS dat do navigačního Siemens VDO formátu. Projekt navigační databáze Nového Zélandu – metodická podpora, konverze a testování dat (v letech 2004 až 2005). Mezi projekty, které realizoval, patří: navigační databáze StreetNet CZE, resp. SVK (od roku 2001 dodnes) a Global Network – ve spolupráci s Ředitelstvím silnic a dálnic České republiky (od roku 2007 dodnes).

7. Přehled vybraných ekonomických ukazatelů.

Základní ekonomické ukazatele roku 2020–2022

v tis. korun

Základní ukazatele	2020	2021	2022
AKTIVA celkem	56 520	46 887	60 504
Dlouhodobý majetek	9 226	5 954	15 536
Oběžná aktiva	46 269	39 589	44 113
Zásoby	733	2 632	11 981
Pohledávky (jen krátkodobé)	15 062	8 967	24 530
PASIVA celkem	56 520	46 887	60 504
Základní kapitál	11 000	10 450	10 450
Dluhopisy	4 300	4 300	10 600
Závazky (z obchodních vztahů)	3 953	5 637	6 793
Výnosy celkem	85 036	77 322	69 154
Zisk před zdaněním	28 446	12 919	6 994
Zisk po zdanění	23 875	9 960	6 621



8. Údaje o základním kapitálu a vlastnická struktura společnosti.

Výše základního kapitálu

Výše základního kapitálu činí k 31. 12. 2022 10 450 000 Kč a je zcela splacen. Základní kapitál společnosti je rozdělen na 20 900 ks kmenových akcií na jméno, v listinné podobě, o jmenovité hodnotě 500 Kč (pětset korun českých). Akcie nejsou kótované.

Společnost nevydala žádné cenné papíry, které opravňují k uplatnění práva na výměnu za jiné účastnické cenné papíry nebo na přednostní úpis jiných účastnických cenných papírů.

VLASTNICKÁ STRUKTURA SPOLEČNOSTI (AKCIONÁŘI) K 31. 12. 2022:

Právnícká osoba: P.F. art, spol. s r.o.

- Sídlo: Gromešova 769/4, Brno, PSČ 621 00
- IČ: 46905375
- Výše podílu, který opravňuje k hlasování na valné hromadě společnosti: 39 %.

Fyzická osoba: RNDr. Ivan Dvořák, CSc.

- Výše podílu, který opravňuje k hlasování na valné hromadě společnosti: 17,87 %.

Fyzická osoba: Ing. Vladimír Hrabal

- Výše podílu, který opravňuje k hlasování na valné hromadě společnosti: 8,18 %.

Fyzická osoba: Ing. Jiří Lužný

- Výše podílu, který opravňuje k hlasování na valné hromadě společnosti: 1,36 %.

Fyzická osoba: Miroslav Kopunec

- Výše podílu, který opravňuje k hlasování na valné hromadě společnosti: 5,45 %.

Fyzická osoba: Mgr. Radovan Prokeš

- Výše podílu, který opravňuje k hlasování na valné hromadě společnosti: 7,41 %.

Fyzická osoba: Pavel Kobza

- Výše podílu, který opravňuje k hlasování na valné hromadě společnosti: 7,27 %.

Fyzická osoba: Ing. Jiří Jindra

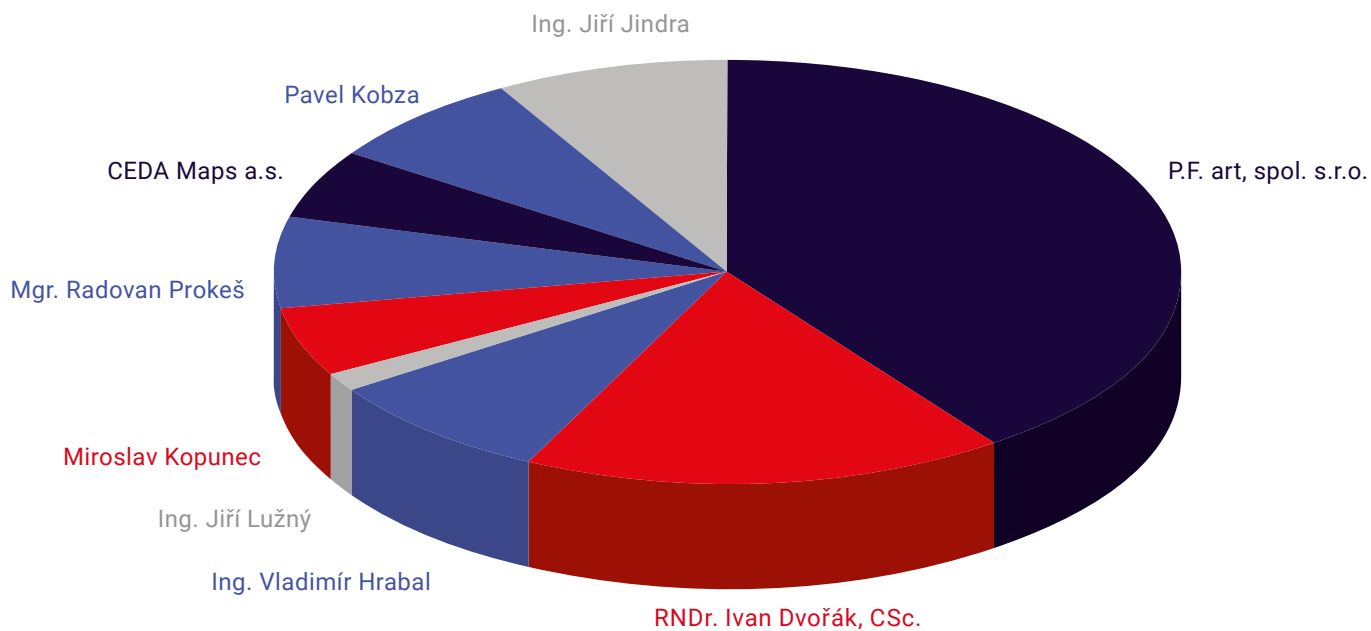
- Výše podílu, který opravňuje k hlasování na valné hromadě společnosti: 8,18 %.

Zbývajících 5,26 % akcií společnosti držela k 31. 12. 2022 samotná společnost CEDA Maps a.s.

Graf rozložení hlasů opravňujících k hlasování na valné hromadě:

Vlastnická struktura společnosti

Akcionáři	%
P.F. art, spol. s.r.o.	39,00
RNDr. Ivan Dvořák, CSc.	17,87
Ing. Vladimír Hrabal	8,18
Ing. Jiří Lužný	1,36
Miroslav Kopunec	5,45
Radovan Prokeš	7,41
CEDA Maps a.s.	5,26
Pavel Kobza	7,27
Ing. Jiří Jindra	8,18



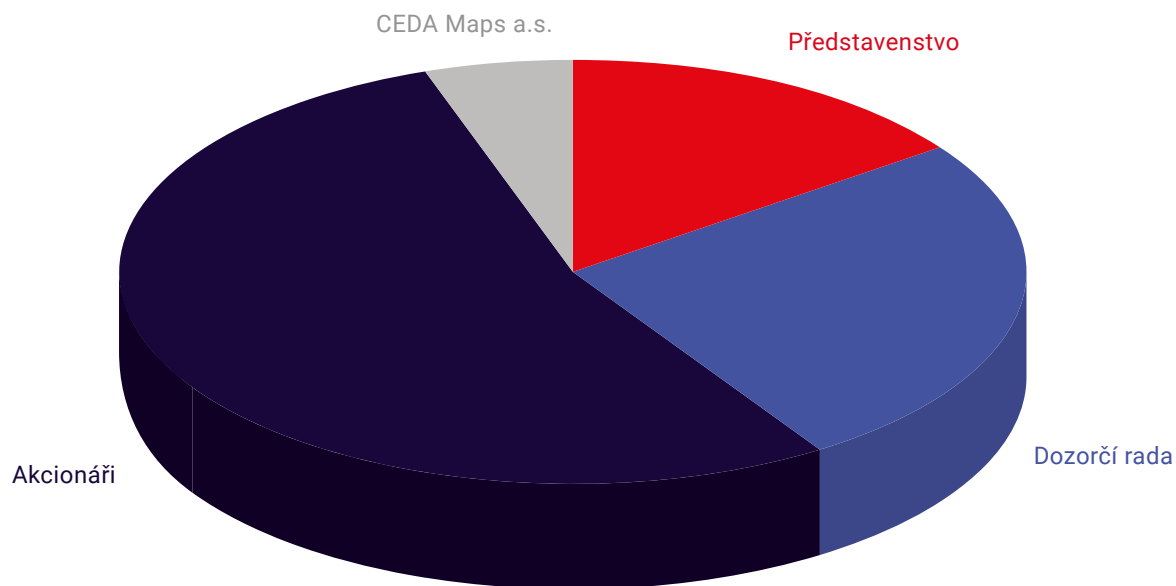
Počet akcií společnosti, které jsou drženy členy statutárního orgánu, členy dozorčí rady a vedoucími zaměstnanci emitenta souhrnně za orgán:

Představenstvo 3 259 ks akcií
Dozorčí rada 5 540 ks akcií
Vedoucí zaměstnanci 0 ks akcií

Členům představenstva ani dozorčí rady neposkytla společnost žádné úvěry nebo půjčky, nepřevzala žádné záruky ani jištění za úvěry.

Graf poměru hlasů v držení vrcholových představitelů CEDA a ostatních akcionářů

Akcie společnosti	Počet
Představenstvo	3 259
Dozorčí rada	5 540
Akcionáři	11 001
CEDA Maps a.s.	1 100
Vedoucí zaměstnanci	0



9. Informace o majetkových účastech společnosti.

Společnost CEDA Maps a.s., s ohledem na podporu svých obchodních zájmů a posílení postavení na trhu, podnikla investiční kroky, jejichž výsledkem je majetkový podíl ve společnosti, kterou ovládá. Tato společnost má obdobné podnikatelské zaměření.

Společnost s majetkovou účastí CEDA:

9.1. Obchodní firma: CEDA Slovakia, s.r.o.

Sídlo: Technická 2, 821 04 Bratislava

Registrace: v OR u Okresného soudu Bratislava I, oddiel Sro, vložka 23896/B

IČ: 35 810 165

Právní forma: společnost s ručením omezeným

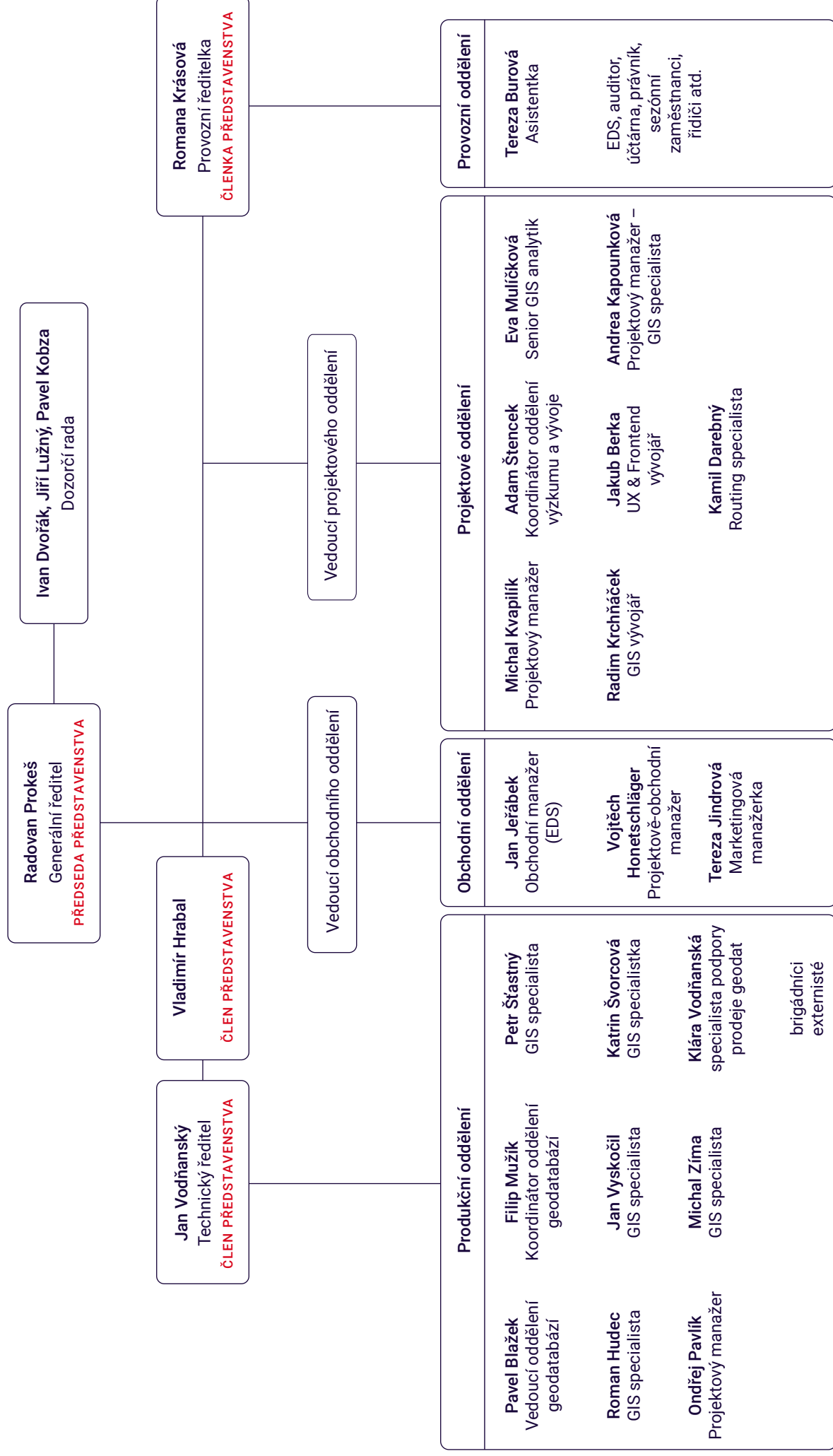
Právní řád: Slovenské republiky

CEDA Slovakia, s.r.o., je 100% dceřinou společností na Slovensku.

Tato společnost byla koupena v roce 2006. Obchodním zaměřením je poskytování služeb na trhu s digitálními mapami a prostorovými databázemi. Jednateli jsou Ing. Kristián Lengyel a RNDr. Jan Vodňanský.



Stav rozdělení zaměstnanců v jednotlivých střediscích k 31. 12. 2022.



10. Zpráva představenstva o podnikatelské činnosti a stavu majetku společnosti.

10.1. Organizační struktura společnosti.

Společnost CEDA je vnitropodnikově členěna na samostatná střediska, která jsou zastřešena řediteli jednotlivých oddělení. Ředitelé oddělení mají uděleny pravomoci k řízení středisek jim svěřených a přímo úměrnou odpovědnost na výkonu těchto středisek. Jedná se především o střediska „produkce“, „projekty“ a „obchod“. Pro zlepšení své činnosti mohou využívat takzvané technicko-administrativní podpory střediska „provoz“. Středisko „provoz“ zastřešuje běžnou provozní agendu, právní a účetní servis.

Rekapitulace k 31. 12. 2022:

- V obchodním a projektovém oddělení pracovalo: 11 zaměstnanců a externistů.
- V produkčním oddělení pracovalo: 15 zaměstnanců a externistů.
- V provozním oddělení pracovali: 2 zaměstnanci.
- Počet kmenových zaměstnanců je ovlivněn faktem, že spolupracujeme i s osobami samostatně výdělečně činnými (OSVČ) a se zaměstnanci, kteří pracují v naší slovenské dceřinné společnosti.

10.2. Základní informace o podnikatelské činnosti v roce 2022.

10.2.1. Činnost v roce 2022

Ustupující pandemie COVID-19 umožnila postupný návrat k běžnému fungování společnosti. Pracovní režim zaměstnanců však umožňuje využívat částečně práci z home office.

Situaci v roce 2022 ovlivňovala celkově turbulentní situace, zahrnující válku na Ukrajině, drastické zdražení energií, nedostatek komponent v dodavatelských řetězcích, nárůst inflaci a další faktory, které měly nepříznivý dopad na některé rozvojové oblasti i ekonomiku. Celkově však společnost tuto situaci zvládla bez zásadních obtíží.

Navíc v období roku 2022 došlo k realizaci největší investici do špičkových mapovacích technologií – Ultra HD mobilního mapovacího systému, který umožňuje vysoce přesné mapování dopravní infrastruktury a jejího okolí.

Díky postupnému rušení omezení v oblasti setkávání osob, jsme se po několika letech mohli vrátit k marketingovým aktivitám, včetně navštěvování, vystavování či přednášení na veletrzích, konferencích a workshopech.

Nadále se věnujeme vývoji mobilních řešení, kde v rámci interních a vědeckovýzkumných projektů realizujeme vývoj nové technologické platformy pro sběr informací o mobilitě – mobilní platformě a novém řádově výkonnějšímu routovacímu enginu, které nám umožní zvládat výrazně vyšší nároky na výkon vyžadovaný při intermodálním plánování v rámci řešení pro Mobilitu jako službu (MaaS). Vývoj v této oblasti komplikovala v roce 2022 nepříznivá situace na pracovním trhu, a proto tento projekt nabral určité zpoždění. Pokračujeme ve vývoji a implementaci predikčních algoritmů, které nám na základě těchto

historických dat pomohou vytvářet predikce budoucího vývoje, které využijeme pro zpřesnění našich plánovacích a analytických služeb.

Dále jsem posilovali pozici v oblasti indoor lokalizace v tunelech, kdy jsme tímto systémem pokryli všechny významné silniční tunely na území hl. m. Prahy (TK Blanka – Dejvický, Brusnický, Bubenečský a dále Strahovský, Mrázovka, Zlíčovský, Letenský a Těšnovský), tunely Hřebeč na silnici I/35 a část tunelu Cholupice (D0). V následujících letech bychom systémem, který umožňuje správné fungování navigací jako je Waze, Google Maps, ale i jiných obdobných, chtěli nasadit nejen do dalších tunelů na dálnicích v Česku, ale i v dalších evropských státech.

Udrželi jsem status Premium partnera společnosti Google v oblasti Google map a v regionu CEE patříme k největším partnerům u tohoto produktu, a to díky vysoké specializaci a nadstandartní zákaznické podpoře. Portfolio globálních mapových dat a služeb jsem dále rozšířil o produkty značky HERE.

Ultra HD mapovací technologii, kterou jsme pořídili v polovině roku 2022, jsme zaváděli do výrobních procesů. Jde o technologii mimořádně výkonnou, ale také náročnou – na znalosti, lidské zdroje, i technické vybavení. V souvislosti s pořízením senzorového systému jsem museli zásadním způsobem upgradovat také výpočetní zázemí v našem výzkumném centru mapových technologií, kde datové úložiště dosahuje kapacity v řádu PetaByte

(tedy milionů gigabytů). Odpovídajícím způsobem došlo i k navýšení výpočetního výkonu, softwarového vybavení a dalších prvků. Od podzimu roku 2022 realizujeme v této oblasti první významnou komerční zakázku – spolupracujeme na tvorbě digitálních technických map Libereckého kraje a tvoříme Dopravní graf pozemních komunikací Libereckého kraje – vše s geodetickou přesností do 14 cm a úředním ověřením této přesnosti. Technologie nám otevírá zcela nové možnosti v pořizování dat pro nové druhy aplikací.

V oblasti produkce a SW vývoje jsem pokračovali v generační obměně a rozšiřování funkcí mapových a mobilně-datových služeb. Řada našich tradičních produktů je nyní dostupná formou služeb, které výrazně zkracují čas potřebný pro integraci do aplikací a snižují náklady na údržbu a aktualizace.

I v roce 2022 jsme se aktivně účastnili řady odborných akcí Sdružení pro dopravní telematiku (SDT), České parkovací asociace a dalších odborných organizací, kde upozorňujeme na nutnost rozvoje prostorových a online dat pro efektivní využívání řízení a plánování dopravních systémů, udržitelné mobility a zavádění autonomní a vysoce automatizované dopravy.

V roce 2022 byl také spuštěn nový web společnosti, který bude dále rozšiřován a zapojován do celkové digitální marketingové a PR koncepce, která bude doplňována i o prezentace na sociálních sítích a médiích.



10.2.2. Výhled na následující období

V roce 2023 dojde k výrazné strukturální změně společnosti, která umožní její další růst. Manažerský tým bude rozšířen a dojde k postupnému rozšiřování nebo vzniku nových oddělení: zejména jde o obchodní a marketingové, produktové, odd. SW vývoje, konzultační. Následovat bude přechod na více produktovou orientaci v oblastech Mobilitních řešení, mapových služeb, Indoor technologií a k rozvoji portfolia služeb v oblasti HD mapování.

Pokračujeme v digitalizaci a optimalizaci interních procesů a zavádění systémů jako jsou ERP a CRM.

Rok 2023 bude náročný z pohledu objemu investic, které by od roku 2024 měly vést k nastartování růstu tržeb, rozšíření uživatelské základny a přesunu klíčových kompetencí v oblasti SW vývoje do společnosti.

V jednání je řada nových strategických partnerství a dlouhodobých projektů s významnými klienty, které by měly společnosti zajistit zakázkovou činnost na další několikaleté období.

Přijata je také strategie rozvoje inovačních aktivit, která směřuje k vyššímu zapojení do mezinárodních projektů na úrovni EU i bilaterálních programů s vysoce rozvinutými trhy.

Rok 2023 bude v ohledu nastartovaných změn náročný, ale věříme, že položí solidní základ pro další růst společnosti.

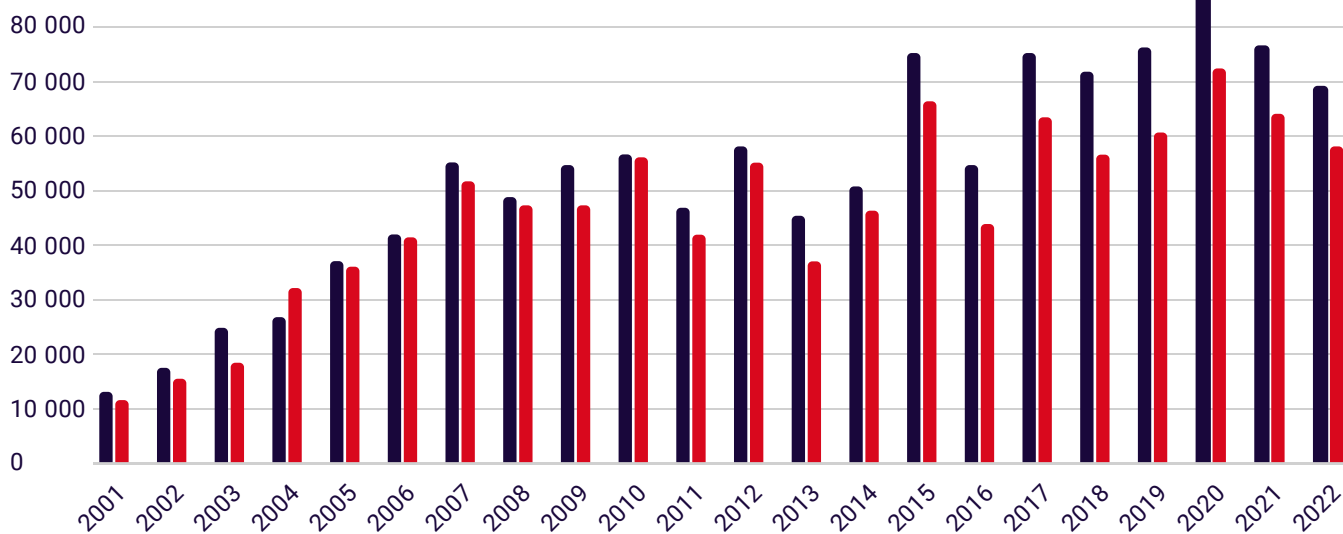


Porovnání výnosů a tržeb z prodeje výrobků a služeb

v tis. korun

Rok	Výnosy	Tržby
2001	12 431	10 845
2002	17 048	15 231
2003	24 122	19 516
2004	27 650	32 442
2005	37 215	36 558
2006	41 605	41 143
2007	55 480	51 316
2008	49 490	48 873
2009	54 455	47 696
2010	56 516	56 332
2011	47 834	41 612
2012	58 148	55 270
2013	45 942	38 758
2014	50 264	47 560
2015	75 043	66 775
2016	54 719	43 499
2017	74 011	63 528
2018	71 138	57 420
2019	76 242	60 835
2020	85 036	72 009
2021	77 323	64 014
2022	69 154	58 076

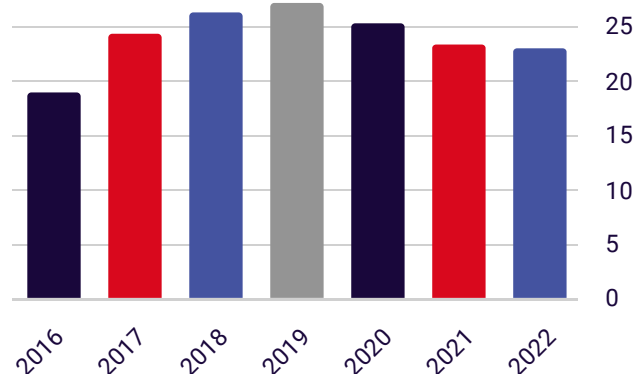
■ Výnosy ■ Tržby



Průměrný přepočtený počet zaměstnanců za rok 2022: **23,09**

Průměrný přepočtený počet zaměstnanců

Rok	Počet zaměstnanců
2016	19,22
2017	24,11
2018	26,70
2019	27,59
2020	25,52
2021	23,84
2022	23,09



10.3. Informace o činnostech jednotlivých oddělení společnosti.

10.3.1. Informace o činnosti obchodního oddělení

Obchodní oddělení se zaměřuje na prodej dat společností a organizacím v následujících segmentech trhu:

- partnerský program,
- komerční sektor,
- státní správa a samospráva,
- zahraniční obchod.

Výběr z nejdůležitějších klientů, pro které se realizovaly obchodní zakázky v roce 2022:

- Commander Services
- Česká pošta
- ČEZ Distribuce
- Generální ředitelství Hasičského záchranného sboru
- Gurtam
- Intermap Technologies
- Kedros
- krajské úřady
- Mapon
- Ministerstvo vnitra ČR
- Princip
- Ředitelství silnic a dálnic České republiky
- Technická správa komunikací hl. m. Prahy
- TomTom

10.3.2. Informace o činnosti produkčního oddělení

Produkční oddělení je, včetně spolupracujících externistů, personálně nejpočetnějším oddělením společnosti. Funguje jako tvůrce a správce produktové řady geodat. Kvalitní a vysoce odborná činnost zaměstnanců tohoto oddělení umožňuje zaujímat společnosti prestižní postavení na trhu s prostorovými daty a geoinformačními databázemi. Stále platí, že na kvalitu a pracovní schopnosti zaměstnanců produkčního oddělení jsou kladeny vysoké

nároky. Záměrci o práci procházejí v průběhu přijímacích pohovorů důkladným testováním, při kterém je kladen důraz nejenom na teoretické znalosti, ale i na schopnost aplikace poznatků v praxi. Řada zaměstnanců pochází z řad dřívějších brigádníků, kteří spolupracovali s firmou během doby svého vysokoškolského studia. V roce 2022 jsme produkční činnosti realizovali jak s využitím vlastních kapacit, tak jsme si najímali externí dodavatele.

10.3.3. Informace o činnosti projektového oddělení

V roce 2022 se projektové oddělení zabývalo převážně realizací sedmi výzkumných projektů v rámci různých programů pro podporu VaVal (4× TA ČR – program DOPRAVA 2020+, 1× OPPIK – program APLIKACE, 1× OPPIK – program POTENCIÁL, 1× EU program LIFE). V tomto roce také pokračovala instalace lokalizační infrastruktury v dalších pražských tunelech a údržba infrastruktury již v osazených tunelech. V této chvíli je nainstalována lokalizační infrastruktura ve všech městských tunelech hl. města Prahy.

V roce 2022 jsme podali celkem 6 projektových návrhů v dotačních programech Technologické agentury ČR. Jednalo se o program mezinárodní spolupráce DELTA2 a program pro výzkum a vývoj v oblasti dopravy – DOPRAVA 2020+. Podařilo se nám získat celkem dva projekty, u kterých byl počátek realizace stanoven na leden 2023. Jedná se o projekt SAFELOCT, navazující na úspěšný projekt ALTNAVI a mezinárodní projekt SECURE-RIDE, ve kterém se budeme s dalšími českými a jihokorejskými partnery věnovat kyberbezpečnosti v kooperativní dopravě. V následujících letech bychom se chtěli více zaměřit na výzkumné projekty podporující zahraniční spolupráci a zvýšit působnost v oblasti VaVal na mezinárodní půdě.

10.3.4. Informace o činnosti provozního oddělení

Činnost provozního oddělení zastřešuje především činnosti technicko-hospodářské povahy a funguje rovněž jako oddělení podpory napříč společností. Tyto činnosti jsou zajištěny externími společnostmi zajišťujícími odborný servis pro danou problematiku. Základními činnostmi oddělení jsou:

- Právo (agenda představenstva společnosti, právní agenda společnosti, externí spolupráce s advokátem a notářem).
- Ekonomika (kontrola správnosti faktur, VPO/VPF, externí spolupráce s účetní a auditorskou firmou).
- Personalistika (nábor zaměstnanců, interní personální činnost, externí spolupráce s personálními agenturami).
- Provoz (zajištění plynulého chodu firmy, externí spolupráce – O2, CCS, Quantcom,...).
- Podpora (CEDA Slovakia, obchodního a projektového oddělení).
- Agenda mzdového účetnictví.

10.4. Marketing a PR aktivity.

V roce 2022 jsme dokončili práce na změně marketingové prezentace našich produktů a služeb, což se promítlo do nových webových stránek a návazně do dalších materiálů. Celkové zjednodušení komunikace má za cíl vyšší srozumitelnost i mimo odbornou komunitu. Věříme, že se nám podaří oslovit a nadchnout pro budoucí spolupráci nové segmenty zákazníků.

Na cestě k nové prezentaci CEDA jsme v průběhu roku nezapomínali na pravidelné publikování firemních aktualit na našem stávajícím webu, prostřednictvím portálů jako jsou gisportal.cz, geobusiness.cz a sociálních sítích.

Mezi tradiční a monitorované akce patří: GIS Ostrava, ISSS Hradec Králové. Speciální pozornost věnujeme podzimní dvoudenní uživatelské konferenci GIS ESRI v ČR, která se poprvé po pauze způsobené pandemií odehrála prezenčně. CEDA zde měla prezentaci na téma Ultra HD Mobilní mapování 3v1: Graf komunikací, DTM

a Autonomní řízení. Stánek jsme měli také na konferenci Telematics CEE ve slovinské Lublani, akci Future City Tech v Říčanech (společně s přednáškami: „Mobility as a Service (MaaS) pro podporu udržitelné mobility“ a „Ultra HD mapování: Jak autonomní vozidla poznají, kde jsou, i bez satelitů“). Přednášku na první z těchto témat jsme měli také na tradiční konferenci Veřejná doprava Online a na mezinárodní konferenci Future Mobility konané v Brně v rámci evropského týdne mobility a českého předsednictví EU, kde jsme navíc měli velký výstavní stánek a pořádali workshop na téma „Green Your Route – platforma pro ekologickou optimalizaci logistických flotil ve městech“. Další přednáška, kterou jsme spoluprezentovali v Paříži na konferenci k projektu NAP Core, byla na téma „ROUTE4ALL – trasy bez bariér pro každého“

Pravidelně se také zapojujeme do akcí pořádaných Sdružením pro dopravní telematiku, FCD fórem, Českou parkovací asociací nebo mezinárodní organizací OADF.

10.5. Údaje o soudních, správních nebo rozhodčích řízeních.

Společnost CEDA Maps a.s. je dlouhodobě známa bezproblémovým řešením případných sporů pramenících z uzavřených obchodních kontraktů. A to nejen díky kvalitě předávaných dat, ale i vysoce serióznímu přístupu k zákazníkům. Firemní politikou je detailně probrat se zákazníkem veškeré informace vztahující se k produktu,

včetně informací týkajících se práv a licenčních povinností smluvních stran, ještě před podpisem smlouvy.

V roce 2022 společnost vedla jeden soudní spor, a to se společností, která dle našeho přesvědčení používala data v příkrém rozporu s poskytnutou licencí.

10.6. Ochrana životního prostředí.

Společnost CEDA aktivně přispívá ke zlepšování životního prostředí, a proto se zapojila do projektu GreenYourRoute v rámci programu EU pro životní prostředí a klima LIFE. Cílem projektu je vyvinout inovativní, inteligentní a integrovanou platformu pro ekologické řízení nákladní dopravy (tzn. inteligentní systém plánování a řízení dopravy)

pro dodávky zboží v městském prostředí prostřednictvím ekologicky šetrného řízení dopravních toků. Současně se zabývá ekologickými požadavky řízení a efektivnosti provozních nákladů prostřednictvím inovativního přístupu k hodnocení životního prostředí.



Společnost CEDA dodržuje předpisy na ochranu životního prostředí a klade vysoký důraz na uhlíkovou stopu, kterou zanechává.

Nové sídlo společnosti je v moderní administrativní budově Greenline, která se pyšní certifikátem LEED Gold. Budova má mj. venkovní žaluzie řízené meteostanicí nebo zelenou střechu přispívající ke snížení tepelného ostrova měst a podle energetického modelu spotřebovává o 24 % méně energie, než je běžný standard. Pro úklid prostor CEDA jsou najímány firmy, které dbají na využívání čistících prostředků, které jsou šetrné k životnímu prostředí a používají je v takovém množství, aby nedocházelo ke zbytečnému zatěžování životního prostředí.

Aby při výkonu své podnikatelské činnosti zatěžovala CEDA životní prostředí co nejméně, volí vhodně vybraný hardware využívaný ke každodenním činnostem tak, aby svými požadavky na energetickou účinnost splňoval standardy Energy Star.

V neposlední řadě CEDA dbá i na to, aby veškerá firemní vozidla odpovídala emisní třídě EURO V a výše, které podstupují pravidelné technické kontroly a servisní prohlídky, díky čemuž nedochází k nezpůsobilému stavu vozidla, a tím ke zvýšené spotřebě paliva, resp. tvorbě vyššího množství škodlivých zplodin. Vozidla jsou pravidelně obměňována, aby splňovala nejnovější emisní předpisy.

10.7. Údaje o majetku, závazcích, finanční situaci, zisku a ztrátách.

Účetní závěrka:

- a) rozvaha v plném rozsahu k 31. 12. 2022 – [viz kapitola 12](#)
- b) výkaz zisku a ztrát k 31. 12. 2022 – [viz kapitola 12](#)
- c) příloha účetní závěrky – [viz kapitola 12](#)

Podle řádné účetní závěrky vytvořila společnost v roce 2022 zisk před zdaněním ve výši 6 994 tis. Kč, který

činí po zdanění 6 621 tis. Kč. Představenstvo navrhuje, aby z vytvořeného zisku společnosti za rok 2022, a nerozděleného zisku předcházejících let, byla vyplacena dividenda v celkové výši 8 000 tis. Kč.

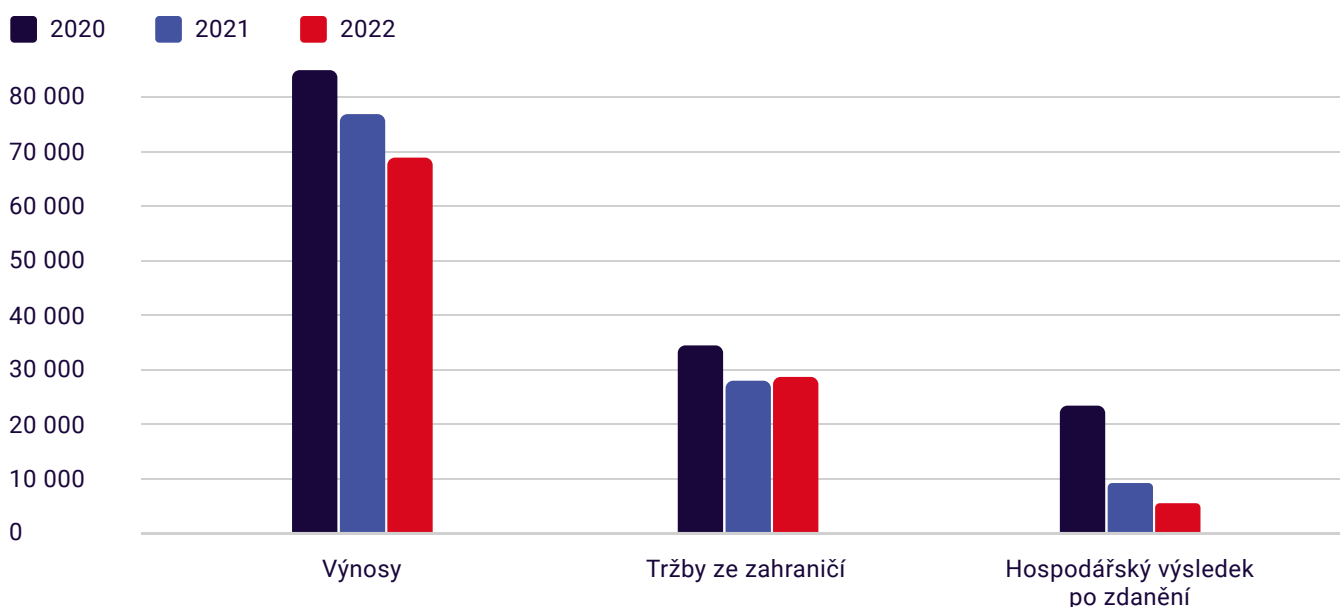
Souhrnný popis nemovitostí vlastněných společností:

Společnost nevládní žádné pozemky a nemovitosti.

Informace o hospodářské a finanční situaci v roce 2020–2022

v tis. korun

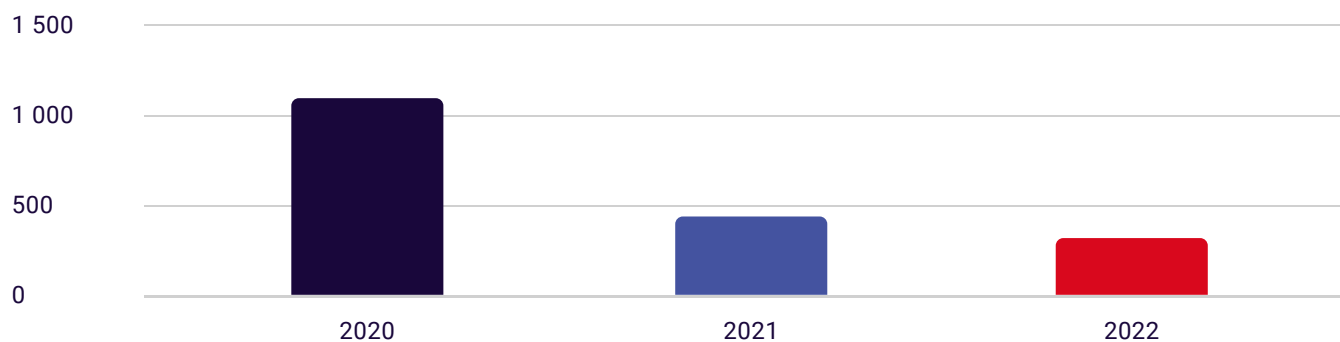
	2020	2021	2022
Výnosy	85 036	76 388	69 154
Tržby ze zahraničí	34 878	27 716	28 842
Hospodářský výsledek po zdanění	23 875	9 960	6 621



Hospodářský výsledek, výnosy, výše aktiv (hodnota hmotného majetku) v roce 2022 byly ovlivněny skutečností, že podle platných účetních postupů nebyla do účetnictví vložena dotace na pořízení investičního majetku – HD mapovací technologie – ve výši necelých 8 milionů Kč.

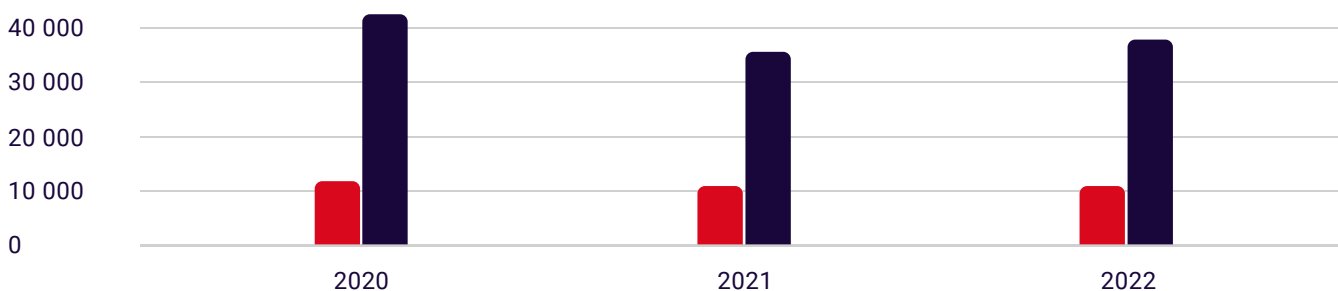
Hospodářský výsledek připadající na jednu akcii

Základní ukazatele	2020	2021	2022
Hospodářský výsledek na 1 akcii	1 085	477	317



	Základní kapitál	Vlastní kapitál
2020	11 000	43 067
2021	10 450	35 272
2022	10 450	37 134

■ Základní kapitál ■ Vlastní kapitál



10.8. Údaje o emisi obligací.

V prosinci 2012 společnost vydala emisi dluhopisů, jejichž parametry byly po dohodě s držiteli dluhopisů v roce 2022 nastaveny takto:

- Datum splatnosti: 1. 4. 2032.
- Jmenovitá hodnota: 1 Kč (slovy: jedna koruna česká).
- Emisní kurz: 100,00 % (slovy: sto procent) jmenovité hodnoty.
- Výnos z dluhopisu: pevný úrokový výnos ve výši 9 %.
- Forma dluhopisu: cenný papír na doručitele.
- Podoba dluhopisu: zaknihovaný cenný papír.
- Objem emise: 20 000 000 Kč.
- Tranše v roce 2012: 7 800 000 Kč, splaceno 3 500 000 Kč.
- Tranše v roce 2022: 6 300 000 Kč.
- CEDA má právo předčasného splacení vydaných dluhopisů.
- Celková hodnota nesplacených dluhopisů činí k 31. 12. 2022 10 600 000 Kč.

10.9. Údaje o akciích.

Forma: na jméno

Podoba: zaknihované v SCP

Počet kusů: 20 900 ks

Připojené kupóny: ne

Celkový objem emise: 10 450 000 Kč

Jmenovitá hodnota akcie: 500 Kč

Způsob převodu cenných papírů:

Převoditelnost akcií na jinou právnickou nebo fyzickou osobu mimo osoby, jež podepsali zakladatelskou smlouvu, je možný pouze s písemným souhlasem všech členů představenstva.

Popis práv vyplývajících z akcií:

a) Akcionář je oprávněn účastnit se valné hromady, hlasovat na ní, má právo požadovat a dostat na ní vysvětlení záležitostí týkajících se společnosti, je-li takové vysvětlení potřebné pro posouzení předmětu jednání valné hromady a uplatňovat návrhy a protinávrhy. S každou akcií o jmenovité hodnotě 500 Kč je spojen jeden hlas. Společnost nevydala prioritní akcie s prioritními právy.

b) Akcionář má právo na podíl na zisku společnosti (dividendu), který valná hromada podle hospodářského výsledku schválila k rozdělení. Tento podíl se určuje poměrem jmenovité hodnoty jeho akcií k jmenovité hodnotě akcií všech akcionářů.

c) Akcionář má právo na podíl na likvidačním zůstatku. Likvidační zůstatek se dělí mezi akcionáře v poměru jmenovitých hodnot jejich akcií.

Další akcionářská práva vyplývají z občanského zákoníku a stanov společnosti. Skutečnosti důležité pro uplatňování akcionářských práv společnost dle svých stanov uveřejňuje v celostátně distribuovaném deníku.

Informace o právu na přednostní úpis dosavadních akcionářů a o omezení nebo vyloučení tohoto práva s uvedením důvodů:

Stávající akcionáři mají přednostní právo na úpis akcií.

Veřejná nabídka převzetí akcií emitenta činěná třetími osobami a veřejná nabídka převzetí akcií jiných společností činěná emitentem v běžném nebo předcházejícím roce:

Nebyla.

11. Údaje o osobách odpovědných za výroční zprávu a ověření účetní závěrky.

Osoby odpovědné za výroční zprávu:

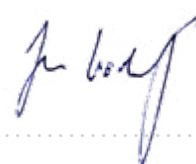
Prohlašuji, že údaje uvedené ve výroční zprávě odpovídají skutečnosti a žádné podstatné okolnosti, které by mohly ovlivnit přesné a správné posouzení společnosti, nebyly vynechány.



Mgr. Radovan Prokeš
předseda představenstva
CEDA Maps a. s.



Romana Krásová
členka představenstva
CEDA Maps a. s.



RNDr. Jan Vodňanský
člen představenstva
CEDA Maps a. s.

Osoba odpovědná za ověření účetní závěrky za poslední účetní období:

Ing. Ladislav Kozák s.r.o.

Sídlo: Pražská 810/16, Praha 10 - Hostivař, PSČ 102 21

IČ: 45315574, spis veden u Městského soudu v Praze, oddíl C, vložka 7428

Číslo osvědčení Komory auditorů České republiky 253.

Zastoupená jednatelem společnosti a odpovědným auditorem za ověření účetní závěrky panem Ing. Ladislavem Kozákem, CSc., číslo osvědčení Komory auditorů České republiky 100.



12. Zpráva nezávislého auditora.

Příjemce zprávy auditora

Akcionáři společnosti CEDA Maps a.s., Jihlavská 1558/21, Michle, 140 00 Praha 4.

Výrok auditora

Provedli jsme audit přiložené účetní závěrky společnosti CEDA Maps a. s. („Společnost“) sestavené na základě českých účetních předpisů, která se skládá z rozvahy k 31. 12. 2022, výkazu zisku a ztráty, přehledu o peněžních tocích, přehledu o změnách vlastního kapitálu a přílohy této účetní závěrky, která obsahuje popis použitých podstatných účetních metod a další vysvětlující informace. Údaje o Společnosti jsou uvedeny v bodě 1. přílohy této účetní závěrky.

Podle našeho názoru účetní závěrka podává věrný a poctivý obraz aktiv a pasiv Společnosti k 31. 12. 2022 a nákladů a výnosů a výsledku jejího hospodaření za rok končící 31. 12. 2022 v souladu s českými účetními předpisy.

Základ pro výrok

Audit jsme provedli v souladu se zákonem o auditorech a standardy Komory auditorů České republiky (KA ČR) pro audit, kterými jsou mezinárodní standardy pro audit (ISA) případně doplněné a upravené souvisejícími aplikačními doložkami. Naše odpovědnost stanovená těmito předpisy je podrobněji popsána v oddílu Odpovědnost auditora za audit účetní závěrky. V souladu se zákonem o auditorech

a Etickým kodexem přijatým Komorou auditorů České republiky jsme na Společnosti nezávislí a splnili jsme i další etické povinnosti vyplývající z uvedených předpisů. Domníváme se, že důkazní informace, které jsme shromáždili, poskytují dostatečný a vhodný základ pro vyjádření našeho výroku.

Ostatní informace uvedené ve výroční zprávě

Ostatními informacemi jsou v souladu s § 2 písm. b) zákona o auditorech informace uvedené ve výroční zprávě mimo účetní závěrku a naši zprávu auditora. Za ostatní informace odpovídá představenstvo Společnosti.

Náš výrok k účetní závěrce se k ostatním informacím nevztahuje. Přesto je však součástí našich povinností souvisejících s auditem účetní závěrky seznámení se s ostatními informacemi a posouzení, zda ostatní informace nejsou ve významném (materiálním) nesouladu s účetní závěrkou či s našimi znalostmi o účetní jednotce získanými během provádění auditu nebo zda se jinak tyto informace nejeví jako významně (materiálně) nesprávné. Také posuzujeme, zda ostatní informace byly ve všech významných (materiálních) ohledech vypracovány v souladu s příslušnými právními předpisy. Tímto posouzením se rozumí, zda ostatní informace splňují požadavky právních předpisů na formální náležitosti a postup vypracování ostatních informací v kontextu

významnosti (materiality), tj. zda případné nedodržení uvedených požadavků by bylo způsobitelné ovlivnit úsudek činěný na základě ostatních informací.

Na základě provedených postupů, do míry, již dokážeme posoudit, uvádíme, že

- ostatní informace, které popisují skutečnosti, jež jsou též předmětem zobrazení v účetní závěrce, jsou ve všech významných (materiálních) ohledech v souladu s účetní závěrkou a
- ostatní informace byly vypracovány v souladu s právními předpisy.

Dále jsme povinni uvést, zda na základě poznatků a povědomí o Společnosti, k nimž jsme dospěli při provádění auditu, ostatní informace neobsahují významné (materiální) věcné nesprávnosti. V rámci uvedených postupů jsme v obdržných ostatních informacích žádné významné (materiální) věcné nesprávnosti nezjistili.

Odpovědnost představenstva Společnosti za účetní závěrku

Představenstvo Společnosti odpovídá za sestavení účetní závěrky podávající věrný a poctivý obraz v souladu s českými účetními předpisy a za takový vnitřní kontrolní systém, který považuje za nezbytný pro sestavení účetní závěrky tak, aby neobsahovala významné (materiální) nesprávnosti způsobené podvodem nebo chybou.

Při sestavování účetní závěrky je představenstvo Společnosti povinno posoudit, zda je Společnost schopna nepřetržitě trvat, a pokud je to relevantní, popsat v příloze účetní závěrky záležitosti týkající se jejího nepřetržitého trvání a použití předpokladu nepřetržitého trvání při sestavení účetní závěrky, s výjimkou případů, kdy představenstvo plánuje zrušení Společnosti nebo ukončení její činnosti, resp. kdy nemá jinou reálnou možnost než tak učinit.

Odpovědnost auditora za audit účetní závěrky

Naším cílem je získat přiměřenou jistotu, že účetní závěrka jako celek neobsahuje významnou (materiální) nesprávnost způsobenou podvodem nebo chybou a vydat zprávu auditora obsahující náš výrok. Přiměřená míra jistoty je velká míra jistoty, nicméně není zárukou, že audit provedený v souladu s výše uvedenými předpisy ve všech případech

v účetní závěrce odhalí případnou existující významnou (materiální) nesprávnost. Nesprávnosti mohou vznikat v důsledku podvodů nebo chyb a považují se za významné (materiální), pokud lze reálně předpokládat, že by jednotlivě nebo v souhrnu mohly ovlivnit ekonomická rozhodnutí, která uživatelé účetní závěrky na jejím základě přijmou.

Při provádění auditu v souladu s výše uvedenými předpisy je naší povinností uplatňovat během celého auditu odborný úsudek a zachovávat profesní skepticismus. Dále je naší povinností:

- Identifikovat a vyhodnotit rizika významné (materiální) nesprávnosti účetní závěrky způsobené podvodem nebo chybou, navrhnout a provést auditorské postupy reagující na tato rizika a získat dostatečné a vhodné důkazní informace, abychom na jejich základě mohli vyjádřit výrok. Riziko, že neodhalíme významnou (materiální) nesprávnost, k níž došlo v důsledku podvodu, je větší než riziko neodhalení významné (materiální) nesprávnosti způsobené chybou, protože součástí podvodu mohou být tajné dohody, falšování, úmyslná opomenutí, nepravdivá prohlášení nebo obcházení vnitřních kontrol představenstvem.
- Seznámit se s vnitřním kontrolním systémem Společnosti relevantním pro audit v takovém rozsahu, abychom mohli navrhnout auditorské postupy vhodné s ohledem na dané okolnosti, nikoli abychom mohli vyjádřit názor na účinnost vnitřního kontrolního systému.
- Posoudit vhodnost použitých účetních pravidel, přiměřenost provedených účetních odhadů a informace, které v této souvislosti představenstvo Společnosti uvedlo v příloze účetní závěrky.
- Posoudit vhodnost použití předpokladu nepřetržitého trvání při sestavení účetní závěrky představenstvem a to, zda s ohledem na shromážděné důkazní informace existuje významná (materiální) nejistota vyplývající z událostí nebo podmínek, které mohou významně zpochybnit schopnost Společnosti trvat nepřetržitě. Jestliže dojdeme k závěru, že taková významná (materiální) nejistota existuje, je naší povinností upozornit v naší zprávě na informace uvedené v této souvislosti v příloze účetní závěrky, a pokud tyto informace nejsou dostatečné, vyjádřit modifikovaný výrok. Naše závěry týkající se schopnosti Společnosti trvat nepřetržitě vycházejí z důkazních informací, které jsme získali do data naší zprávy. Nicméně budoucí události nebo podmínky mohou vést k tomu, že Společnost ztratí schopnost trvat nepřetržitě.
- Vyhodnotit celkovou prezentaci, členění a obsah účetní závěrky, včetně přílohy, a dále to, zda účetní závěrka zobrazuje podkladové transakce a události způsobem, který vede k věrnému zobrazení.

Naší povinností je informovat představenstvo mimo jiné o plánovaném rozsahu a načasování auditu a o významných zjištěních, která jsme v jeho průběhu učinili, včetně zjištěných významných nedostatků ve vnitřním kontrolním systému.

Identifikace auditora

Ing. Ladislav Kozák s.r.o., 102 21 Praha 10, Pražská 810/16, auditorská společnost oprávnění Komory auditorů ČR č. 253,
Ing. Ladislav Kozák, CSc., oprávnění Komory auditorů ČR číslo 100.

Praha, dne 29. 5. 2023.



Ing. Ladislav Kozák, CSc.
Auditor

Rozvaha.

ke dni 31. 12. 2022

jednotky: 1 000 Kč

Rok	Měsíc	IČ
2022	12	26429632

Označení	AKTIVA	číslo řádku	Běžné účetní období			Minulé období
			Brutto	Korekce	Netto	Netto
	AKTIVA CELKEM	A.+B.+C.+D. 001	84 965	-24 461	60 504	46 887
B.	Stálá aktiva	B.I.+...+B.III. 003	39 997	-24 461	15 536	5 954
B.I.	Dlouhodobý nehmotný majetek	B.I.1.+...+B.I.x. 004	23 066	-19 238	3 828	3 584
B.I.2.	Ocenitelná práva	B.I.2.1.+B.I.2.2. 006	12 125	-10 043	2 082	2 538
B.I.2.1.	Software	účty 013, (-)073, (-)091AÚ 007	1 539	-997	542	669
B.I.2.2.	Ostatní ocenitelná práva	účty 014, (-)074, (-)091AÚ 008	10 586	-9 046	1 540	1 869
B.I.4.	Ostatní dlouhodobý nehmotný majetek	účty 019, (-)079, (-)091AÚ 010	10 941	-9 195	1 746	1 046
B.I.5.	Poskytnuté zálohy na dlouhodobý nehmotný majetek a nedokončený dlouhodobý nehmotný majetek	B.I.5.1 + B.I.5.2. 011				
B.I.5.2.	Nedokončený dlouhodobý nehmotný majetek	účty 042, (-)094 013				
B.II.	Dlouhodobý hmotný majetek	B.II.1.+...+B.II.x 014	16 213	-5 223	10 990	1 630
B.II.2.	Hmotné movité věci a jejich soubory	účty 022, (-)082, (-)092AÚ 018	16 213	-5 223	10 990	1 630
B.III.	Dlouhodobý finanční majetek	B.III.1.+...+B.III.x 027	718		718	740
B.III.1.	Podíly – ovládaná nebo ovládající osoba	účty 043, 061, (-)096AÚ 028	718		718	740
B.III.3.	Podíly – podstatný vliv	účty 043, 062, (-)096AÚ 030				
C.	Oběžná aktiva	C.I.+C.II.+C.III.+C.IV. 037	44 113		44 113	39 589
C.I.	Zásoby	C.I.1.+...+C.I.x 038	11 981		11 981	2 632
C.I.2.	Nedokončená výroba a polotovary	účty 121, 122, (-)192, (-)193 040	11 981		11 981	2 632
C.II.	Pohledávky	C.II.1.+C.II.2.+C.II.3. 046	24 530		24 530	8 967
C.II.1.	Dlouhodobé pohledávky	C.II.1.1.+...+C.II.1.x. 047				
C.II.1.5.	Pohledávky - ostatní	C.II.1.5.1.+...+C.II.1.5.4. 052				
C.II.1.5.2.	Dlouhodobé poskytnuté zálohy	účty 314AÚ, (-)391AÚ 054				

Označení	AKTIVA		číslo řádku	Běžné účetní období			Minulé období
				Brutto	Korekce	Netto	Netto
C.II.2.	Krátkodobé pohledávky	C.II.2.1.+...+C.II.2.x.	057	24 530		24 530	8 967
C.II.2.1.	Pohledávky z obchodních vztahů	účty 311AÚ, 313AÚ, 315AÚ, (-)391AÚ	058	3 711		3 711	6 796
C.II.2.3.	Pohledávky – podstatný vliv	účty 352AÚ, (-)391AÚ	060				
C.II.2.4.	Pohledávky – ostatní	C.II.2.4.1.+...+C.II.2.4.6.	061	20 819		20 819	2 171
C.II.2.4.3.	Stát - daňové pohledávky	účty 341, 342, 343, 345, (-)391AÚ	064	2 470		2 470	1 434
C.II.2.4.4.	Krátkodobé poskytnuté zálohy	účty 314AÚ, (-)391AÚ	065	1 215		1 215	626
C.II.2.4.5.	Dohadné účty aktivní	účty 388	066	82		82	78
C.II.2.4.6.	Jiné pohledávky	účty 335, 371, 373, 374, 375, 376, 378, (-)391AÚ	067	17 052		17 052	33
C.IV.	Peněžní prostředky	C.IV.1.+...+C.IV.x.	075	7 602		7 602	27 990
C.IV.1.	Peněžní prostředky v pokladně	účty 211, 213, 261	076	4		4	66
C.IV.2.	Peněžní prostředky na účtech	účty 221, 261	077	7 598		7 598	27 924
D.	Časové rozlišení aktiv	D.1+...+D.x.	078	855		855	1 344
D.1.	Náklady příštích období	účty 381	079	855		855	1 315
D.3.	Příjmy příštích období	účty 385	081				29

Označení	PASIVA	číslo řádku	Běžné účetní období	Minulé období	
			Netto	Netto	
	PASIVA CELKEM	A.+B.+C.+D.	082	60 504	46 887
A.	Vlastní kapitál	A.I.+A.II.+A.III.+A.IV.+A.V.+A.VI.	083	37 134	35 272
A.I.	Základní kapitál	A.I.1.+...+A.I.x.	084	6 450	6 450
A.I.1.	Základní kapitál	účty 411 nebo 491	085	10 450	10 450
A.I.2.	Vlastní podíly (-)	účty (-)252	086	-4 000	-4 000
A.II.	Ážio a kapitálové fondy	A.II.1.+...+A.II.x.	088	698	720
A.II.2.	Kapitálové fondy	A.II.2.1.+...+A.II.2.5.	090	698	720
A.II.2.2.	Oceňovací rozdíly z přecenění majetku a závazků (+/-)	účty (+/-)414	092	698	720
A.III.	Fondy ze zisku	A.III.1.+...+A.III.x.	096	7 013	7 013
A.III.1.	Ostatní rezervní fondy	účty 421, 422	097	7 013	7 013
A.IV.	Výsledek hospodaření minulých let (+/-)	A.IV.1.+...+A.IV.x.	099	16 352	11 129
A.IV.1.	Nerozdělený zisk nebo neuhrazená ztráta minulých let (+/-)	účty 428, 429	100	16 352	11 129
A.V.	Výsledek hospodaření běžného účetního období (+/-)	Aktiva - A.1.-A.II.-A.III.-A.IV.-B.-C.-D.-A.VI	102	6 621	9 960
B.+C.	Cizí zdroje	B.+C.	104	22 591	12 948
B.	Rezervy	B.1.+...+B.x.	105		
B.4.	Ostatní rezervy	účty 459	109		
C.	Závazky	C.I.+C.II.+C.III.	110	22 591	12 948
C.I.	Dlouhodobé závazky	C.I.1.+...+C.I.x.	111	10 692	8 983
C.I.1.	Vydané dluhopisy	C.I.1.1.+C.I.1.2.	112	10 600	7 800
C.I.1.1.	Vyměnitelné dluhopisy	účty 473	113	10 600	7 800
C.I.8.	Odložený daňový závazek	účty 481	121	92	1 183
C.II.	Krátkodobé závazky	C.II.1.+...+C.II.x.	126	11 899	3 965
C.II.1.	Vydané dluhopisy		127		-3 500
C.II.1.1.	Vyměnitelné dluhopisy		128		-3 500
C.II.4.	Závazky z obchodních vztahů	účty 321, 325	132	6 793	5 637
C.II.8.	Závazky ostatní	C.II.8.1.+...+C.II.8.7.	136	5 106	1 828
C.II.8.1.	Závazky ke společníkům	účty 364, 365, 366, 367, 368	137		
C.II.8.3.	Závazky k zaměstnancům	účty 331, 333	139	1 146	1 103
C.II.8.4.	Závazky ze sociálního zabezpečení a zdravotního pojištění	účty 336	140	568	588
C.II.8.5.	Stát – daňové závazky a dotace	účty 341, 342, 343, 345, 346, 347	141	124	45
C.II.8.6.	Dohadné účty pasivní	účty 389	142	153	71
C.II.8.7.	Jiné závazky	účty 372, 373, 377, 379	143	3 115	21
D.	Časové rozlišení pasiv	D.1.+...+D.x.	147	779	-1 333
D.1.	Výdaje příštích období	účty 383	148		11
D.2.	Výnosy příštích období	účty 384	068	779	-1 344

Výkaz zisku a ztráty.

Od: 1. 1. 2022 Do: 31. 12. 2022

jednotky: 1 000 Kč

Rok	Měsíc	IČ
2022	12	26429632

Označení	VÝKAZ ZISKU A ZTRÁTY	číslo řádku	Skutečnost v účetním období	
			běžném	minulém
I.	Tržby z prodeje výrobků a služeb	účty 601, 602 001	58 076	64 014
A.	Výkonová spotřeba	A.1.+...+A.x. 003	48 333	42 748
A.2.	Spotřeba materiálu a energie	účty 501, 502, 503 005	1 260	1 434
A.3.	Služby	účty 511, 512, 513, 518 006	47 073	41 314
B.	Změna stavu zásob vlastní činnosti (+/-)	účty 581, 582, 583, 584 007	-9 350	-1 898
D.	Osobní náklady	D.1.+...+D.x. 009	19 948	19 308
D.1.	Mzdové náklady	účty 521, 522, 523 010	14 683	14 128
D.2.	Náklady na sociální zabezpečení, zdravotní pojištění a ostatní náklady	D.2.1.+D.2.2. 011	5 265	5 180
D.2.1.	Náklady na sociální zabezpečení a zdravotní pojištění	účty 524, 525, 526 012	4 810	4 714
D.2.2.	Ostatní náklady	účty 527, 528 013	455	466
E.	Úprava hodnot v provozní oblasti	E.1.+...+E.x. 014	2 969	1 393
E.1.	Úpravy hodnot dlouhodobého nehmotného a hmotného majetku	E.1.1.+E.1.2. 015	2 969	1 393
E.1.1	Úpravy hodnot dlouhodobého nehmotného a hmotného majetku - trvalé	účty 551, 557 016	2 969	1 393
III.	Ostatní provozní výnosy	III.1.+...+III.x. 020	11 079	12 909
III.1.	Tržby z prodeje dlouhodobého majetku	účty 641 021		105
III.3.	Ostatní provozní výnosy	účty 644, 646, 647, 648, 697 023	11 079	12 804
F.	Ostatní provozní náklady	F.1.+...+F.x. 024	461	-148
F.1.	Zůstatková cena prodaného dlouhodobého majetku	účty 541 025		6
F.3.	Daně a poplatky	účty 531, 532, 538 027	371	212
F.4.	Rezervy v provozní oblasti a komplexní náklady příštích období	účty 552, 554, 555 028		-266
F.5.	Jiné provozní náklady	účty 543, 544, 545, 546, 547, 548, 549, 597 029	90	-100

Označení	VÝKAZ ZISKU A ZTRÁTY		číslo řádku	Skutečnost v účetním období	
				sledovaném	minulém
*	* Provozní výsledek hospodaření (+/-)	I.+I.x.+II.+II.x.+III.-A.-B.-C.-D.-E.-F.	030	6 794	15 520
IV.	Výnosy z dlouhodobého finančního majetku - podíly	IV.1.+...+IV.x.	031		324
IV.1.	Výnosy z podílů – ovládaná nebo ovládající osoba	účty 661, 665	032		
IV.2.	Ostatní výnosy z podílů		033		324
G.	Náklady vynaložené na prodané podíly		034		1 593
H.VI.	Výnosové úroky a podobné výnosy	VI.1.+...+VI.x.	039	1	146
H.VI.2.	Ostatní výnosové úroky a podobné výnosy	účty 662, 665	041	1	146
J.	Nákladové úroky a podobné náklady	J.1.+...+J.x.	043	154	565
J.2.	Ostatní nákladové úroky a podobné náklady	účty 562	045	154	565
VII.	Ostatní finanční výnosy	účty 661, 663, 664, 666, 667, 668, 669, 698	046	998	464
K.	Ostatní finanční náklady	účty 561, 563, 564, 565, 566, 567, 568, 569, 598	047	645	1 377
*	Finanční výsledek hospodaření (+/-)	IV.+V.+VI.+VII.-G.-H.-I.-J.-K.	048	200	-2 601
**	Výsledek hospodaření před zdaněním (+/-)	*	049	6 994	12 919
L.	Daň z příjmů	L.1.+...+L.x.	050	373	2 959
L.1.	Daň z příjmů splatná	účty 591, 593, 595, 599	051	1 464	2 802
L.2.	Daň z příjmů odložená (+/-)	účty 592	052	-1 091	157
**	Výsledek hospodaření po zdanění (+/-)	** - L.	053	6 621	9 960
***	Výsledek hospodaření za účetní období (+/-)	** - M.	055	6 621	9 960
*	Čistý obrát za účetní období = I. + II. + III. + IV. + V. + VI. + VII.	I.+II.+III.+IV.+V.+VI.+VII.	056	70 154	77 857

Cash Flow – Přímá metoda.

Od: 1. 1. 2022 Do: 31. 12. 2022

jednotky: 1 000 Kč

Rok	Měsíc	IČ
2022	12	26429632

Označení	POPIS		Částka
P	Stav peněžních prostředků na začátku období		27 990
(A)	Penežní toky z provozní činnosti		
A.1	Provozní příjmy	+	94 433
A.1.1	Příjmy z prodeje výrobku a služeb	+	61 271
A.1.2	Příjmy z prodeje zboží	+	
A.1.3	Přijaté úroky	+	1
A.1.4	Příjmy z mimořádné činnosti	+	
A.1.5	Přijaté DPH	+	8 969
A.1.6	Ostatní příjmy z provozní činnosti	+	24 193
A.2	Provozní výdaje	-	91 426
A.2.1	Výdaje na materiál a DHIM	-	5 181
A.2.2	Výdaje na zboží	-	
A.2.3	Výdaje na energii	-	336
A.2.4	Výdaje na služby	-	44 576
A.2.5	Výdaje – osobní	-	18 708
A.2.6	Zaplacené daně a poplatky	-	4 502
A.2.7	Placené úroky	-	
A.2.8	Výdaje z mimořádné činnosti	-	
A.2.9	Placené DPH	-	7 067
A.2.10	Ostatní provozní výdaje	-	11 056
A.3	Kursově rozdíly při přeceňování valut a deviz	±	-327
A	Čistý peněžní tok z provozní činnosti	±	2 680

Označení	POPIS		Částka
(B)	Peněžní toky z investiční činnosti		
B.1	Příjmy z prodeje stálých aktiv	+	
B.2	Výdaje spojené s pořízením stálých aktiv	-	18 741
B.3	Příjmy z prodeje finančních investic	+	
B.4	Výdaje spojené s pořízením finančních investic	-	4 328
B	Čistý peněžní tok z investiční činnosti	±	-23 068
(C)	Peněžní toky z finanční činnosti		
C.1	Přijaté půjčky a úvěry	±	
C.1.1	Připsané peníze	+	
C.1.2	Splátka přijaté půjčky a úvěru	-	
C.1.3	Přírůstek/úbytek kreditního zůstatku bankovních účtů	±	
C.2	Dopady změn vlastního jmění na peněžní prostředky	±	
C	Čistý peněžní tok z finanční činnosti	±	
F	Čisté zvýšení, resp. snížení peněžních prostředků	±	-20 388
R	Stav peněžních prostředků na konci období		7 602

Přehled o změnách vlastního kapitálu.

Od: 1. 1. 2022 Do: 31. 12. 2022

jednotky: 1 000 Kč

Rok	Měsíc	IČ
2022	12	26429632

Označení	PŘEHLED O ZMĚNÁCH VLASTNÍHO KAPITÁLU	Počáteční zůstatek	Zvýšení	Snížení	Konečný zůstatek
A.	Základní kapitál zapsaný v obchodním rejstříku (účty 411, 491)	+10 450			+10 450
B.	Základní kapitál nezapsaný (účet 419)				
C.1	Základní kapitál A +/- B.	+10 450			XXX
C.2	Vlastní akcie a vlastní obchodní podíly (-252)	-4 000			-4 000
C.	Základní kapitál (C.1 + C.2)	XXX			+6 450
D.	Ážio (účet 412)				
E.	Kapitálové fondy (účet 413)				
F.	Rozdíly z přecenění nezahrnuté do výsledku hospodaření (účty 414, 416, 417 a 418)	+720		+22	+698
G.	Rezervní fondy (účet 421, 422)	+7 013			+7 013
H.	Ostatní fondy ze zisku (účet 423, 427)				
I.	Zisk účetních období (účet 428 + zůstatek na straně D účtu 431)	+26 489		+4 737	+21 752
J.	Ztráta účetních období (účet 429 + zůstatek na straně MD účtu 431)	-5 400			-5 400
K.	Jiný výsledek minulých období (účet 426)				
L.	Zisk/ztráta za účetní období po zdanění	XXX	XXX	XXX	+6 621
M.	Zálohy na podíl na zisku (účet 432)				
	Vlastní kapitál celkem	+35 272	+0	+4 759	+37 134

Příloha účetní závěrky za rok 2022.

(1) Všeobecné údaje o účetní jednotce

Účetní období:	1. 1. 2022 až 31. 12. 2022
Účetní jednotka:	
Název společnosti:	CEDA Maps a.s.
Sídlo:	Jihlavská 1558/21, 140 00 Praha 4
IČO:	26429632
DIČ:	CZ26429632
Druh závěrky:	řádná, ke dni 31. 12. 2022
Kategorie jednotky:	malá jednotka, závěrka sestavena v plném rozsahu, povinnost ověření auditorem
Právní forma:	akciová společnost
Datum založení:	12. 12. 2000
Datum vzniku:	24. 1. 2001
Obchodní rejstřík:	vedený Městským soudem v Praze, oddíl B, vložka 7038

Předmět podnikání k 31. 12. 2022:

Činnost v oblasti geografických informačních systémů, živnostenská oprávnění:

- zprostředkovatelská činnost v oblasti obchodu a služeb
- automatizované zpracování dat
- poskytování software
- poskytování informací prostřednictvím internetu
- činnost podnikatelských, finančních, organizačních a ekonomických poradců
- výzkum a vývoj v oblasti přírodních a technických věd nebo společenských věd
- činnost technických poradců v oblasti informačních systémů
- výkon zeměměřičských činností
- fotografické služby
- velkoobchod a maloobchod

Základní kapitál: 10 450 000 Kč, splaceno

Akcie: 20 900 ks zaknihovaných akcií ve jmenovité hodnotě 500 Kč, akcie jsou registrované v SCP, převod je možný pouze s písemným souhlasem všech členů představenstva.

Statutární orgán

Představenstvo k 31. 12. 2022:

předseda: Mgr. Radovan Prokeš, nar. 1977, Kostelní Střimelice 101, 281 63 Stříbrná Skalice
člen: RNDr. Jan Vodňanský, nar. 1964, U Petřin 1858/3, 162 00 Praha
člen: Romana Krásová, nar. 1980, Bernolákova 1166/5, 142 00 Praha
člen: Ing. Vladimír Hrabal, nar. 1968, Slovácká 2509/11, 690 02 Břeclav

Dozorčí rada k 31. 12. 2022:

předseda: RNDr. Ivan Dvořák, CSc., nar. 1950, Nad Kesnerkou 2753/26, 150 00 Praha
člen: Ing. Jiří Lužný, nar. 1956, Třebízského 796/7, 614 00 Brno
člen: Pavel Kobza, nar. 1960, Kosmákova 15, 615 00 Brno

(2) Dceřiné společnosti

Společnost vlastní od roku 2006 100% podíl ve společnosti: CEDA Slovakia, s.r.o., se sídlem Technická 2, 821 04 Bratislava, Slovenská republika, IČ 35810165.

K 31. 12. 2022 činí základní kapitál 16 597 EUR, vlastní kapitál 33 770 EUR.

Ovládací smlouva ani smlouva o převodu zisku nebyly uzavřeny.

(3) Mzdy a odměny zaměstnanců a statutárních orgánů

Průměrný přepočtený počet zaměstnanců v roce 2022:	23,09
– z toho řídící:	2
Osobní náklady celkem:	19 034 tis. Kč
– z toho na řídící pracovníky:	3 139 tis. Kč
Odměny členů představenstva a dozorčí rady:	564 tis. Kč

(4) Plnění členům orgánů

Půjčky, záruky, úvěry a ostatní plnění (kromě uvedených odměn) peněžní či nepeněžní členům statutárních a dozorčích orgánů a akcionářům nebyly poskytnuty.

Taková plnění nebyla poskytnuta ani členům řídicích orgánů.

(5) Informace o účetních metodách a zásadách

a) Účetní jednotka vede účetnictví podle předpisů platných pro účetnictví podnikatelů. Neodchyluje se od ustanovení zákona č. 563/1991 Sb. o účetnictví, Vyhlášky č. 500/2002 Sb. a Českých účetních standardů pro podnikatele (dále Postupy).

Účetní závěrka byla sestavena v plném rozsahu.

b) Pořizovaný majetek byl oceňován v souladu s Postupy. Společnost nepořizovala dlouhodobý majetek ani zásoby ve vlastní režii, pouze nedokončená výroba je oceněna přímými náklady. Dlouhodobý majetek je odepisován rovnoměrně,

popř. zrychleně po dobu předpokládané životnosti, drobný dlouhodobý. Majetek (do pořizovací ceny 80tis. Kč) po dobu dvou kalendářních let od zařazení do užívání.

Účetní případy v cizí měně byly přepočítávány denním kurzem ČNB.

Společnost je plátcem daně z přidané hodnoty s měsíčním zdaňovacím obdobím.

c) Podíly v obou dceřiných společnostech byly k 31. 12. 2022 oceněny protihodnotou (ekvivalencí).

(6) Doplnující informace k rozvaze a výkazu zisků a ztrát

a) Z položek uvedených v rozvaze Nedokončená výroba ve výši 11 954 tis. Kč je v ocenění přímými náklady (ř. C.1.2 Rozvahy) a představuje náklady na činnost na zakázkách, které budou dokončeny v roce 2023.

Společnost v roce 2022 čerpala dotace na projekty výzkumu a vývoje ve výši 16 922 tis. Kč, a to na projekty financované Technologickou agenturou České republiky a na projekty financované z operačního programu OP PIK.

b) Společnost nemá závazky po lhůtě splatnosti ani na daních, ani na pojistném na všeobecné zdravotní pojištění, ani na pojistném na sociální zabezpečení a příspěvku na státní politiku zaměstnanosti.

c) Společnost účtuje o odložené dani z titulu rozdílu účetních a daňových odpisů Dlouhodobého majetku.

d) Účetní jednotka si není vědoma žádných okolností, které by jinak nevyplývaly z účetních výkazů a této přílohy, a které by ovlivnily pohled na účetní jednotku.

Společnost není bezprostředně ohrožená příchodem pandemie COVID-19. S využitím práce na dálku a dalších opatření je schopná zajistit provoz bez zásadních omezení. Obavy však vzbuzuje dopad vzniklé situace na zákazníky společnosti, který se může projevit sníženou poptávkou po produktech a službách společnosti v následujících letech. Obdobně situace na Ukrajině a sankce zavedené proti Ruské federaci netvoří hrozbu pro aktivity společnosti, protože ta nemá žádné obchodní vztahy se společnostmi z Ruska, Běloruska ani Ukrajiny. Nepřímo se však může konflikt na Ukrajině projevit sníženou poptávkou po produktech a službách společnosti v následujících letech, zvýšením nákladů (např. energií), inflace apod.

Výraznější dopad společnost očekává u uvádění na trh nově vyvinutých produktů a služeb, které mohou být limitovány nedostatkem kapitálu na straně budoucích kupců.

Jinak mezi rozvahovým dnem (31. 12. 2022) a datem, ke kterému jsou rozvaha a výkaz zisků a ztrát schváleny k předání mimo účetní jednotku, nedošlo ke změnám, které by ovlivnily pohled na stav účetní jednotky.

(7) Majetek a závazky k 31. 12. 2022

(7.1.) Dlouhodobý majetek kromě pohledávek

a) movité věci (tis. Kč)

charakter	pořizovací cena	oprávky	zůstatková cena
výpočetní a navigační technika, vybavení	17 140	3 785	13 355

Společnost pořídila hmotný investiční majetek, na nějž získala dotaci na majetek v hodnotě 7 940 tis. Kč, přičemž na základě platných účetních odpisů není část hodnoty majetku ve výši odpovídající výši dotace zahrnut v aktivech a nebude v následujících letech odepisován, přestože jím společnost disponuje.

b) dlouhodobý nehmotný majetek (tis. Kč)

charakter	pořizovací cena	oprávky	zůstatková cena
ocenitelná práva aj.	20 863	18 504	2 359
software	1 275	1 253	22

c) Dlouhodobý hmotný majetek pořizovaný v období formou finančního pronájmu s následnou koupí není.

d) Dlouhodobý majetek byl pořizován koupí, titulem úbytků jsou odpisy.

e) Drobný dlouhodobý hmotný majetek a drobný dlouhodobý majetek nehmotný jsou uvedeny v rozvaze.

f) Žádný majetek není zatížen zástavním právem.

g) Ocenění majetku v účetnictví odpovídá tržní hodnotě.

(7.2.) Pohledávky

a) Pohledávky více než 180 dní po lhůtě splatnosti nejsou.

b) Účetní jednotka není součástí skupiny, s níž by tvořila konsolidovaný celek ve smyslu zákona o účetnictví.

c) Pohledávky kryté zástavním právem nebo jinak jištěné nejsou.

(7.3.) Závazky

a) Závazky více než 180 dní po lhůtě splatnosti z obchodního styku se nevyskytují.

b) Závazky po lhůtě splatnosti k podnikům ve skupině nejsou.

c) Závazky kryté podle zástavního práva, ani jinak jištěné, nejsou.

d) Závazky nevedené v účetnictví nejsou.

(7.4.) Rezervy

–

(8) Vlastní akcie a dluhopisy

a) Vlastní kapitál. Je upsáno a splaceno 100 % akcií, tj. 20 900 ks ve jmenovité hodnotě 500 Kč, celkem 10 450 000 Kč. V období nebyly vydány další vlastní akcie

b) Společnost v roce 2012 emitovala dluhopisy (jmenovitá hodnota 1 Kč, počet kusů 20 000 000), registrováno u CDCP pod ISIN CZ0003506354, v první tranži 21. 12. 2012 upsáno 7 800 000 kusů. V roce 2016 společnost odkoupila tyto dluhopisy v hodnotě 2 mil. Kč, v roce 2018 další v hodnotě 1 mil. Kč a v roce 2020 v hodnotě 500 tis., celkem tedy v hodnotě 3 500 mil. Kč. V souvislosti se splatností vydaných dluhopisů v roce 2022 a dále s plánovaným investičním záměrem pořízení moderní mapovací technologie „HD MoMa“ došlo k rozhodnutí valné hromady společnosti o pověření předsedy představenstva společnosti CEDA Maps směřujících k úpravě emisních podmínek platných v souvislosti s firemními dluhopisy označenými ISIN CZ0003506354 a to tak, aby došlo k prodloužení splatnosti stávající emise do 1.4.2032, úpravě výnosu z dluhopisů na 9 % a vydání nové tranše dluhopisů v objemu 6,3 mil. Kč.

Celkem tedy má společnost upsáno 10 600 000 kusů korunových dluhopisů.

c) Společnost vyplatila v roce 2022 dle stanov z výsledku hospodaření minulých let dividendu ve výši 5 000 tis. Kč.

(9) Výnosy a tržby

Výnosy celkem...	69 154 tis. Kč
– z toho Tržby za prodej zboží a Výkony...	58 076 tis. Kč
– z toho Tržby ze zahraničí...	28 842 tis. Kč
Výsledek hospodaření před zdaněním	6 994 391 Kč
Výsledek hospodaření za účetní období	6 621 101 Kč

(10) Přehled o peněžních tocích a Přehled o změnách vlastního kapitálu

Přehled o peněžních tocích a Přehled o změnách vlastního kapitálu jsou uvedeny na samostatných listech.

Datum zpracování závěrky: 24. 5. 2023

Zpracoval: Ing. Jaroslav Jičínský

Za účetní jednotku:



Mgr. Radovan Prokeš
předseda představenstva



Romana Krásová
členka představenstva

13. Zpráva o vztazích mezi propojenými osobami.

Zpracovaná na základě platné právní úpravy (§ 82, zákona o obchodních korporacích) v období od 1. 1. 2022 do 31. 12. 2022.

Ovládaná osoba

Zapsaná v obchodním rejstříku vedeném Městským soudem v Praze, oddíl B, vložka 7038 se sídlem Jihlavská 1558/21, Praha 4, PSČ 140 00, IČ: 26429632, DIČ: CZ26429632.

Ovládajícími osobami byly k 31. 12. 2022:

- P.F. art, spol. s r.o.

Výše podílu, který opravňuje k hlasování na valné hromadě společnosti: 39 %
Mezi společností a osobou shora uvedenou není uzavřena tzv. ovládací smlouva.

Propojenými společnostmi byly k 31. 12. 2022:

- P.F. art, spol. s r.o.
- CEDA Slovakia, s.r.o.
- ILA s.r.o.
- EFEX s.r.o.
- Better Ways, s.r.o.
- AFC Czech Republic, s.r.o.

Probíhal-li mezi CEDA Maps a.s. a těmito společnostmi obchodní styk, pak probíhal v cenách obvyklých.

Informace o společnosti – stav k 31. 12. 2022

Akciová společnost s obchodním jménem Central European Data Agency, a.s. byla založena rozhodnutím zakladatelů podle §172 odst. 2 obchodního zákoníku, o čemž byl sepsán notářský zápis JUDr. Helenou Čapkovou, v notářské kanceláři v Praze 1, Národní tř. 32. Společnost Central European Data Agency, a.s. byla do obchodního rejstříku zapsána 24. 1. 2001. K 1. 4. 2019 došlo ke změně firemního názvu na CEDA Maps a.s.

Členové představenstva k 31. 12. 2022:

- Mgr. Radovan Prokeš, rok nar. 1977
- RNDr. Jan Vodňanský, rok nar. 1964
- Ing. Vladimír Hrabal, rok nar. 1968
- Romana Krásová, rok nar. 1980

Členové dozorčí rady k 31. 12. 2022:

- RNDr. Ivan Dvořák, CSc., rok nar. 1950
- Ing. Jiří Lužný, rok nar. 1956
- Pavel Kobza, rok nar. 1960

Základní kapitál společnosti

Základní kapitál je 10 450 000 Kč a skládá 20 900 kusů plně splacených kmenových akcií v listinné podobě na jméno. Jmenovitá hodnota každé akcie je 500 Kč. Akcie nejsou kótované. Akcie společnosti jsou vlastněny akcionáři, včetně podílu, který opravňuje akcionáře k hlasování na valné hromadě společnosti (dále také jen „podíl“), takto:

- P.F. art, spol. s r.o. 8 151 ks akcií
- RNDr. Ivan Dvořák, CSc. 3 735 ks akcií
- Ing. Jiří Jindra 1 710 ks akcií
- Ing. Vladimír Hrabal 1 710 ks akcií
- Ing. Jiří Lužný 285 ks akcií
- Miroslav Kopunec 1 140 ks akcií
- Pavel Kobza 1 520 ks akcií
- Mgr. Radovan Prokeš 1 549 ks akcií
- CEDA Maps a.s. 1 100 ks akcií (bez práva hlasovat na valné hromadě)

Předmět podnikání:

- koupě zboží za účelem jeho dalšího prodeje a prodej
- zprostředkovatelská činnost v oblasti obchodu a služeb
- automatizované zpracování dat
- poskytování software
- poskytování informací prostřednictvím internetu
- činnost podnikatelských, finančních, organizačních a ekonomických poradců
- výzkum a vývoj v oblasti přírodních a technických věd nebo společenských věd
- činnost technických poradců v oblasti informačních systémů
- výkon zeměměřičských činností
- fotografické služby
- velkoobchod a maloobchod

Prohlášení vedení společnosti

Předložená zpráva o vztazích obsahuje úplné a správné údaje o všech skutečnostech, jejichž zveřejnění zákon požaduje, případně o dalších skutečnostech, jsou-li tyto skutečnosti důležité ke správnému a úplnému posouzení vztahů mezi propojenými osobami. Všechny naše odhady a posouzení výhod a nevýhod, případně újem vyplývajících ze vztahů s propojenými osobami byly provedeny s dostatečnou odbornou péčí a se zohledněním všech nám dostupných informací, rizik a nejistot.

Nevyskytly se žádné problémy ze strany propojených osob, jejich akcionářů či zaměstnanců, kteří by zpochybňovali ekonomickou výhodnost uzavřených smluv nebo učiněných právních úkonů, případně nárokovali vznik újmy a požadovali adekvátní protiplnění. Společnost plnila a plní veškeré povinnosti stanovené právními předpisy v oblasti vztahů s propojenými osobami. Po datu zprávy o vztazích nenastaly žádné události, které by vyžadovaly úpravu této zprávy.

Zhodnocení vztahů

Na základě výše uvedeného poskytuje vedení společnosti následné zhodnocení vztahů mezi propojenými osobami: Veškeré smlouvy, finanční i nepeněžní plnění, realizované vzájemně mezi ovládanou osobou a ovládajícími osobami, byly v roce 2022 prováděny na základě poctivého obchodního styku a v tržních cenách. Ovládané osobě nevznikla jakákoliv újma.

Zprávu o vztazích vypracovali v Praze dne 12. 5. 2023.



Mgr. Radovan Prokeš
předseda představenstva
CEDA Maps a.s.



Romana Krásová
členka představenstva
CEDA Maps a.s.

14. Zpráva dozorčí rady.

ZPRÁVA DOZORČÍ RADY SPOLEČNOSTI

CEDA Maps a.s. se sídlem Jihlavská 1558/21, 140 00 Praha 4, IČ 26429632, zápis v OR u Městského soudu v Praze, oddíl B, vložka 7038 za rok 2022.

1. Složení dozorčí rady

Dozorčí rada pracovala v hodnoceném období roku 2022 ve složení: RNDr. Ivan Dvořák, CSc. – předseda dozorčí rady a členové Ing. Jiří Lužný a Pavel Kobza.

Dozorčí rada se v hodnoceném období scházela na společných zasedáních s představenstvem společnosti. Projednané záležitosti jsou shrnuty v zápisech z těchto jednání.

2. Hodnocení roku

Dozorčí rada konstatuje, že vývoj společnosti odpovídá podnikatelskému záměru. Dozorčí rada přezkoumala řádnou účetní závěrku společnosti za rok 2022. Dozorčí rada se ve své činnosti řídila platnými právními předpisy, stanovami společnosti a vlastním plánem činnosti. Zabývala se kontrolou hospodaření a stavem majetku společnosti, vedením účetnictví, kontrolou plnění

obchodního a finančního plánu a hodnocením dalších aktivit společnosti zejména z pohledu hospodárného a účelného využívání jejích prostředků a majetku. Dále dozorčí rada přezkoumala zprávu o vztazích mezi propojenými osobami, zpracovanou podle §82, zákona o obchodních korporacích.

3. Závěr

Z podkladů a zpráv předložených dozorčí radě představenstvem společnosti dozorčí rada konstatuje, že v průběhu roku nebyly shledány žádné skutečnosti v rozporu se zákony, podnikatelskými a hospodářskými zvyklostmi. V hospodaření společnosti neshledala dozorčí rada žádné nedostatky, což je podloženo i zprávou auditora, který k hospodaření společnosti nevznesl žádné výhrady a konstatoval soulad vedení účetnictví s platnou legislativou. Rovněž k předložené zprávě představenstva o vztazích mezi propojenými osobami nemá dozorčí rada

připomínky. Současně dozorčí rada doporučuje valné hromadě, aby vyslovila souhlas s řádnou účetní závěrkou společnosti za rok 2022. Podle řádné účetní závěrky vytvořila společnost v roce 2022 zisk před zdaněním ve výši 6 994 tis. Kč, který činí po zdanění 6 621 tis. Kč. Dozorčí rada schvaluje, podle návrhu představenstva, aby z vytvořeného zisku společnosti za rok 2022, doplněného o nerozdělený zisk let minulých, byla vyplacena dividenda v celkové výši 8 000 tis. Kč.

V Praze dne 31. 5. 2023



RNDr. Ivan Dvořák, CSc.
předseda dozorčí rady
CEDA Maps a. s.



Ing. Jiří Lužný
člen dozorčí rady
CEDA Maps a. s.



Pavel Kobza
člen dozorčí rady
CEDA Maps a. s.



CEDA Maps a.s.

Jihlavská 1558/21 Praha 4, 140 00

IČ 26429632 | DIČ CZ26429632

T +420 226 201 100 | M info@ceda.cz

www.ceda.cz